

**ПРОГРАММА
КОМПЛЕКСНОГО РАЗВИТИЯ
ТРАНСПОРТНОЙ ИНФРАСТРУКТУРЫ
СЕЛЬСКОГО ПОСЕЛЕНИЯ ВЕНЦЫ-ЗАРЯ
ГУЛЬКЕВИЧСКОГО РАЙОНА
КРАСНОДАРСКОГО КРАЯ
на период 2016 – 2021 годы с перспективой до 2028
года**

2016 год

Оглавление

ПАСПОРТ ПРОГРАММЫ	4
1. ЗАДАЧИ СОВЕРШЕНСТВОВАНИЯ И РАЗВИТИЯ ТРАНСПОРТНОЙ ИНФРАСТРУКТУРЫ СЕЛЬСКОГО ПОСЕЛЕНИЯ ВЕНЦЫ-ЗАРЯ ГУЛЬКЕВИЧСКОГО РАЙОНА	7
2. ХАРАКТЕРИСТИКА СУЩЕСТВУЮЩЕГО СОСТОЯНИЯ ТРАНСПОРТНОЙ ИНФРАСТРУКТУРЫ СЕЛЬСКОГО ПОСЕЛЕНИЯ ВЕНЦЫ-ЗАРЯ ГУЛЬКЕВИЧСКОГО РАЙОНА	11
2.1 Анализ социально-экономического развития сельского поселения Венцы-Заря Гулькевичского района	12
2.1.1 Краткая характеристика сельского поселения Венцы-Заря Гулькевичского района	12
2.1.2 Климат	14
2.1.3 Демографическая ситуация и анализ численности населения	14
2.2 Характеристика транспортной инфраструктуры	16
2.2.1 Внешний транспорт	16
2.2.2 Общественный транспорт	18
2.2.3 Улично-дорожная сеть	19
3. ПРОГНОЗ ТРАНСПОРТНОГО СПРОСА, ИЗМЕНЕНИЯ ОБЪЕМОВ И ХАРАКТЕРА ПЕРЕДВИЖЕНИЯ НАСЕЛЕНИЯ И ПЕРЕВОЗОК ГРУЗОВ НА ТЕРРИТОРИИ СЕЛЬСКОГО ПОСЕЛЕНИЯ ВЕНЦЫ-ЗАРЯ ГУЛЬКЕВИЧСКОГО РАЙОНА	24
3.1 Прогноз социально-экономического и градостроительного развития сельского поселения Венцы-Заря Гулькевичского района	24
3.2 Перспектива развития территории сельского поселения Венцы-Заря Гулькевичского района	26
3.3 Прогноз транспортного спроса поселения (с учетом изменения численности населения)	27
4. ПЕРЕЧЕНЬ МЕРОПРИЯТИЙ ПО ПРОЕКТИРОВАНИЮ, СТРОИТЕЛЬСТВУ, РЕКОНСТРУКЦИИ ОБЪЕКТОВ ТРАНСПОРТНОЙ ИНФРАСТРУКТУРЫ СЕЛЬСКОГО ПОСЕЛЕНИЯ ВЕНЦЫ-ЗАРЯ ГУЛЬКЕВИЧСКОГО РАЙОНА	31
4.1 Оптимизация улично-дорожной сети	34
4.2 Внешний транспорт	37
4.3 Объекты транспортного обслуживания	38
4.4 Организация мест стоянки и долговременного хранения транспорта	41
4.5 Создание системы пешеходных улиц и велосипедных дорожек	41
4.6 Перечень и количественные значения целевых показателей развития транспортной инфраструктуры	42
5. ПРОГРАММА ИНВЕСТИЦИОННЫХ ПРОЕКТОВ, ОБЕСПЕЧИВАЮЩИХ ДОСТИЖЕНИЕ ЦЕЛЕВЫХ ПОКАЗАТЕЛЕЙ	52
5.1 Оценка эффективности Программы	53
6. УПРАВЛЕНИЕ ПРОГРАММОЙ	57
6.1 Ответственные за реализацию Программы	57
6.2 План-график работ по реализации Программы	57
6.3 Порядок предоставления отчетности по выполнению Программы	57

6.4	Порядок корректировки Программы.....	58
-----	--------------------------------------	----

ПАСПОРТ ПРОГРАММЫ

ПАСПОРТ

Комплексной программы развития транспортной инфраструктуры сельского поселения Венцы-Заря Гулькевичского района Краснодарская края

Наименование Программы	Программа комплексного развития транспортной инфраструктуры сельского поселения Венцы-Заря в составе Гулькевичского района Краснодарского края на период 2016-2021 годы с перспективой до 2028 года
Основание для разработки Программы	- Генеральный план сельского поселения Венцы-Заря Гулькевичского района Краснодарского Края на период до 2028 года; - Постановление Правительства Российской Федерации от 25.12.2015г. №1440 «Об утверждении требований к программам комплексного развития транспортной инфраструктуры поселений, городских округов».
Заказчик Программы	Администрация сельского поселения Венцы-Заря Гулькевичского района Краснодарского края. Юридический и почтовый адрес: 352177, Краснодарский край, Гулькевичский район, п. Венцы, ул. Советская, д. 6
Разработчик Программы	Общество с ограниченной ответственностью «ЭнергоАудит» Юридический и почтовый адрес: 160011, г. Вологда, ул. Герцена, д.56, оф.202.
Цель Программы	Целями Программы являются: – развитие современной и эффективной транспортной инфраструктуры, обеспечивающей ускорение товародвижения и снижение транспортных издержек в экономике; – повышение доступности услуг транспортного комплекса для населения; – повышение комплексной безопасности и устойчивости транспортной системы.
Задачи Программы	1. увеличение протяженности автомобильных дорог местного значения, соответствующих нормативным требованиям; 2. повышение надежности и безопасности движения по автомобильным дорогам местного значения;

	<p>3. обеспечение устойчивого функционирования автомобильных дорог местного значения;</p> <p>4. увеличение количества стоянок для автотранспорта, создание условий для парковок автомобилей в установленных местах, освобождение придомовых территорий, пешеходных зон от автомобилей;</p> <p>5. Обеспечение более комфортных условий проживания населения сельского поселения, безопасности дорожного движения.</p>
<p>Укрупненное описание запланированных мероприятий (инвестиционных проектов) по проектированию, строительству, реконструкции объектов транспортной инфраструктуры</p>	<ul style="list-style-type: none"> – строительство автомобильных дорог общего пользования местного значения V категории, носящих подъездной характер к объектам инженерной инфраструктуры, к зонам животноводства, к территориям производственных и коммунально-складских зон; – реконструкция автомобильной дороги регионального значения "Гулькевичи-Отрадо-Ольгинское-гр. Новокубанского района", с доведением её параметров до IV технической категории; – реконструкция автомобильной дороги местного значения IV технической категории "Венцы Заря" с доведением технических параметров до нормативных; – реконструкция автомобильной дороги IV технической категории, подъезд к химическим складам "ООО Венцы-Заря" с доведением технических параметров до нормативных; – строительство участка автомобильной дороги местного значения IV технической категории "Венцы – Лебяжий"; – Создание инфраструктуры автосервиса.
<p>Сроки и этапы реализации Программы</p>	<p>Срок реализации Программы – 2016-2028 годы.</p> <p>Этапы осуществления Программы:</p> <p>первый этап – с 2016 года по 2021 год;</p> <p>второй этап – с 2022 года по 2028 год.</p>
<p>Источники финансирования Программы, (млн. руб.)</p>	<p>Программа финансируется из местного, районного, краевого и федерального бюджетов, инвестиционных ресурсов банков, предприятий, организаций, предпринимателей, средств граждан. Объемы финансирования определяются в соответствии с предусмотренными мероприятиями.</p>

<p>Важнейшие целевые индикаторы программы</p>	<p>Индикаторами, характеризующими успешность реализации Программы, станут:</p> <ul style="list-style-type: none"> - Отремонтировано автомобильных дорог общего пользования муниципального значения, км; - Доля протяженности автомобильных дорог общего пользования муниципального значения, не отвечающих нормативным требованиям, в общей протяженности автомобильных дорог общего пользования муниципального значения, %; - Доля дорожно-транспортных происшествий (далее – ДТП), совершению которых сопутствовало наличие неудовлетворительных дорожных условий, в общем количестве ДТП на 1 тыс. автотранспортных средств.
<p>Система контроля за исполнением Программы:</p>	<p>Собрание представителей Администрации сельского поселения Венцы-Заря Гулькевичского района Краснодарского края</p>
<p>Основные исполнители программы:</p>	<ul style="list-style-type: none"> - Администрация Гулькевичского района (в рамках своих полномочий); - Администрация сельского поселения Венцы-Заря Гулькевичского района (в рамках своих полномочий); - физические и юридические лица, заинтересованные в реализации мероприятий программы.

1. ЗАДАЧИ СОВЕРШЕНСТВОВАНИЯ И РАЗВИТИЯ ТРАНСПОРТНОЙ ИНФРАСТРУКТУРЫ СЕЛЬСКОГО ПОСЕЛЕНИЯ ВЕНЦЫ-ЗАРЯ ГУЛЬКЕВИЧСКОГО РАЙОНА

Цель программы:

- создание условий для приведения объектов и сетей инженерно-коммунальной инфраструктуры в соответствие со стандартами качества, обеспечивающими комфортные условия для проживания граждан и улучшения экологической обстановки на территории сельского поселения Венцы-Заря Гулькевичского района.
- развитие современной и эффективной транспортной инфраструктуры, обеспечивающей ускорение товародвижения и снижение транспортных издержек в экономике;
- повышение доступности услуг транспортного комплекса для населения;
- повышение комплексной безопасности и устойчивости транспортной системы.

Программа направлена на снижение уровня износа объектов коммунальной инфраструктуры, повышение качества предоставляемых коммунальных услуг, улучшение экологической ситуации.

Программа комплексного развития транспортной инфраструктуры сельского поселения Венцы-Заря Гулькевичского района представляет собой увязанный по задачам, ресурсам и срокам осуществления перечень мероприятий, направленных на обеспечение функционирования и развития транспортной инфраструктуры сельского поселения Венцы-Заря Гулькевичского района.

Основными задачами Программы комплексного развития транспортной инфраструктуры сельского поселения Венцы-Заря Гулькевичского района являются:

- модернизация, ремонт, реконструкция, строительство объектов благоустройства и дорожного хозяйства;
- для достижения цели по развитию современной и эффективной транспортной инфраструктуры, обеспечивающей ускорение товародвижения и снижение транспортных издержек в экономике, необходимо решить задачу, связанную с увеличением протяженности автомобильных дорог общего пользования местного значения, соответствующих нормативным требованиям. Это позволит увеличить пропускную способность дорожной сети, улучшить условия движения автотранспорта и снизить уровень аварийности за счет ликвидации грунтовых разрывов, реконструкции участков автомобильных дорог местного значения, имеющих переходный тип дорожной одежды проезжей части;
- для достижения цели по повышению доступности услуг транспортного комплекса для населения в области автомобильных дорог

необходимо решить задачу, связанную с созданием условий для формирования единой дорожной сети, круглогодично доступной для населения;

– для достижения цели по повышению комплексной безопасности и устойчивости транспортной системы в области автомобильных дорог необходимо решить задачи, связанные с повышением надежности и безопасности движения на автомобильных дорогах местного значения, а также обеспечением устойчивого функционирования дорожной сети и транспортной безопасности дорожного хозяйства. Дороги местного значения поселения в направлениях движения пешеходов необходимо оборудовать средствами снижения скоростей, средствами регулировки движения;

Развитая транспортная инфраструктура поможет снизить средний расход топлива автомобильного транспорта, снизит объем потребляемых энергоносителей, снизит долю транспортно-логистических затрат в себестоимости продукции, что приведет к повышению энергоэффективности экономики в целом.

Программа реализуется в период 2016-2028 годы в 2 этапа.

Индикаторами, характеризующими успешность реализации Программы, станут показатели качества автомобильных дорог общего пользования муниципального значения.

Формирование и реализация Программы комплексного развития транспортной инфраструктуры сельского поселения Венцы-Заря Гулькевичского района базируются на следующих принципах:

системность – рассмотрение Программы комплексного развития транспортной инфраструктуры сельского поселения Венцы-Заря Гулькевичского района как единой системы с учетом взаимного влияния разделов и мероприятий Программы друг на друга;

комплексность – формирование Программы комплексного развития транспортной инфраструктуры сельского поселения Венцы-Заря Гулькевичского района в увязке с различными целевыми программами (федеральными, региональными, муниципальными).

Полномочия органов местного самоуправления при разработке, утверждении и реализации Программы комплексного развития транспортной инфраструктуры сельского поселения Венцы-Заря Гулькевичского района.

Программа комплексного развития систем транспортной инфраструктуры разработана в соответствии с документами территориального планирования сельского поселения Венцы-Заря Гулькевичского района, при этом органы местного самоуправления имеют следующие полномочия:

1. Представительный орган – сельское поселение Венцы-Заря Гулькевичского района осуществляет рассмотрение и утверждение Программы.

Сельское поселение Венцы-Заря Гулькевичского района имеет право:

– запрашивать и получать от населения и организаций, осуществляющих эксплуатацию транспортной инфраструктуры в границах сельского поселения Венцы-Заря Гулькевичского района, необходимую для осуществления своих полномочий информацию;

– разрабатывать и утверждать в соответствии с действующим законодательством экономические и правовые нормы и нормативы по обеспечению реализации мероприятий, предусмотренных в Программе комплексного развития транспортной инфраструктуры сельского поселения Венцы-Заря Гулькевичского района;

– рассматривать жалобы и предложения населения и организаций, осуществляющих эксплуатацию объектов транспортной инфраструктуры в границах сельского поселения, возникающие в ходе разработки, утверждения и реализации Программы.

2. Глава сельского поселения Венцы-Заря Гулькевичского района

– осуществляет принятие решения о разработке Программы комплексного развития транспортной инфраструктуры сельского поселения Венцы-Заря Гулькевичского района; утверждение перечня функций по управлению реализацией Программы, передаваемых структурным подразделениям администрации сельского поселения или сторонней организации.

Глава сельского поселения Венцы-Заря Гулькевичского района имеет право:

– запрашивать и получать от населения и организаций, осуществляющих эксплуатацию транспортной инфраструктуры в границах сельского поселения Венцы-Заря Гулькевичского района, необходимую для осуществления своих полномочий информацию;

– выносить предложения о разработке правовых актов местного значения, необходимых для реализации мероприятий Программы;

– рассматривать жалобы и предложения населения и организаций, осуществляющих эксплуатацию объектов транспортной инфраструктуры в границах сельского поселения Венцы-Заря Гулькевичского района, возникающие в ходе разработки, утверждения и реализации Программы.

3. Администрация сельского поселения Венцы-Заря Гулькевичского района:

– выступает заказчиком Программы комплексного развития объектов транспортной инфраструктуры сельского поселения Венцы-Заря Гулькевичского района;

– организует проведение конкурса инвестиционных проектов субъектов коммунального комплекса для включения в Программу комплексного развития объектов транспортной инфраструктуры сельского поселения Венцы-Заря Гулькевичского района;

– организует реализацию и мониторинг Программы.

Администрация сельского поселения Венцы-Заря Гулькевичского района имеет право:

– запрашивать и получать от населения и организаций, осуществляющих эксплуатацию объектов транспортной инфраструктуры в границах сельского поселения Венцы-Заря Гулькевичского района, необходимую для осуществления своих полномочий информацию;

– выносить предложения о разработке правовых актов местного значения, необходимых для реализации мероприятий Программы;

– рассматривать жалобы и предложения населения и организаций, осуществляющих эксплуатацию объектов транспортной инфраструктуры в границах сельского поселения Венцы-Заря Гулькевичского района, возникающие в ходе разработки, утверждения и реализации Программы.

Сроки и этапы:

Программа комплексного развития транспортной инфраструктуры сельского поселения Венцы-Заря Гулькевичского района разрабатывается на период с 2016 до 2028 года.

Этапы осуществления Программы комплексного развития транспортной инфраструктуры сельского поселения Венцы-Заря Гулькевичского района:

1. этап – 2016 - 2021 годы;
2. этап – 2022 - 2028 годы.

2. ХАРАКТЕРИСТИКА СУЩЕСТВУЮЩЕГО СОСТОЯНИЯ ТРАНСПОРТНОЙ ИНФРАСТРУКТУРЫ СЕЛЬСКОГО ПОСЕЛЕНИЯ ВЕНЦЫ-ЗАРЯ ГУЛЬКЕВИЧСКОГО РАЙОНА

Транспортная инфраструктура – система коммуникаций и объектов сельского, внешнего пассажирского и грузового транспорта, включающая улично-дорожную сеть, линии и сооружения внеуличного транспорта, объекты обслуживания пассажиров, объекты обработки грузов, объекты постоянного и временного хранения и технического обслуживания транспортных средств. Уровень развития транспортной сферы в сильной степени определяется общим состоянием экономики отдельных территориальных образований, инвестиционной и социальной политикой государственных структур и другими факторами. В числе последних важная роль принадлежит особенностям географического положения сельского поселения.

Автомобильные дороги имеют стратегическое значение для сельского поселения Венцы-Заря Гулькевичского района. Они связывают территорию поселения, обеспечивают жизнедеятельность всех населенных пунктов в его составе и во многом определяют возможности развития экономики сельского поселения. Сеть автомобильных дорог обеспечивает мобильность населения и доступ к материальным ресурсам, а также позволяет расширить производственные возможности за счет снижения транспортных издержек и затрат времени на перевозки.

Значение автомобильных дорог постоянно растет в связи с изменением образа жизни людей, превращением автомобиля в необходимое средство передвижения, со значительным повышением спроса на автомобильные перевозки в условиях роста промышленного и сельскохозяйственного производства, увеличения объемов строительства и торговли и развития сферы услуг.

В настоящее время протяженность автомобильных дорог общего пользования сельского поселения Венцы-Заря Гулькевичского района составляет 51,670 км.

При прогнозируемых темпах социально-экономического развития спрос на грузовые перевозки автомобильным транспортом к 2028 году увеличится. Объем перевозок пассажиров автобусами и легковыми автомобилями к 2028 году также увеличится на 15 процентов.

Прогнозируемый рост количества транспортных средств и увеличение объемов грузовых и пассажирских перевозок на автомобильном транспорте приведет к повышению интенсивности движения на автомобильных дорогах местного значения к 2028 году на 30 процентов.

Около 50 процентов протяженности автомобильных дорог местного значения не соответствует нормативным требованиям по транспортно-эксплуатационному состоянию, что приводит к повышению себестоимости автомобильных перевозок и снижению конкурентоспособности продукции предприятий.

Недостаточный уровень развития дорожной сети приводит к значительным потерям для экономики и населения сельского поселения и является одним из наиболее существенных инфраструктурных ограничений темпов социально-экономического развития сельского поселения Венцы-Заря Гулькевичского района.

Для обеспечения прогнозируемых объемов автомобильных перевозок требуется реконструкция перегруженных участков автомобильных дорог, приведение их в соответствие с нормативными требованиями по транспортно-эксплуатационному состоянию и обеспечение автодорожных подъездов к сельским населенным пунктам, имеющим перспективы развития, по дорогам с твердым покрытием.

2.1 Анализ социально-экономического развития сельского поселения Венцы-Заря Гулькевичского района

2.1.1 Краткая характеристика сельского поселения Венцы-Заря Гулькевичского района

Таблица 1.0

Общие сведения о сельском поселении Венцы-Заря Гулькевичского района Краснодарского края

№ п/п	Наименование показателей	сп Венцы-Заря
1.	Территория, км ²	189,2
2.	Население (всего), чел.	6865
3.	Количество населенных пунктов	9

Сельское поселение Венцы-Заря расположено в северо-восточной части Гулькевичского района. На Севере имеет общую границу с Кавказским районом Краснодарского края, с восточной стороны с Новоалександровским районом Ставропольского края. На юге-востоке граничит с Отрадо-Ольгинским сельским поселением, на юге с Отрадо-Кубанским сельским поселением, на западе с Гулькевичским городским поселением.

Административная черта: Законом Краснодарского края от 07.06.2004г. № 711-КЗ «Об установлении границ Гулькевичский района, наделении его статусом района, образовании в его составе сельских поселений - и установлении их границ» образовано в составе Гулькевичский района и наделено статусом сельского поселения - сельское поселение Венцы-Заря.

Население (на 01.01.2015 г.) составляет 6865 чел. На территории сельского поселения Венцы-Заря Гулькевичского района расположено 9 населенных пунктов: п. Венцы, х. Красная Поляна, х. Крупский, п. Заря, п. Лесодача, х. Подлесный, х. Кравченко, х. Духовской, п. Первомайского Лесничества.

Таблица 1.1

Наименование	Численность населения, чел.
---------------------	------------------------------------

	2015 г.
п. Венцы	3910
х. Духовской	890
п. Лесодача	530
х. Красная Поляна	450
х. Крупский	495
п. Заря	510
х. Кравченко	10
п. Первомайского Лесничества	50
х. Подлесный	20
Итого по поселению:	6865

Административным центром поселения является п. Венцы. В целом по сельскому поселению Венцы-Заря Гулькевичского района число жителей в поселении незначительно увеличивается.

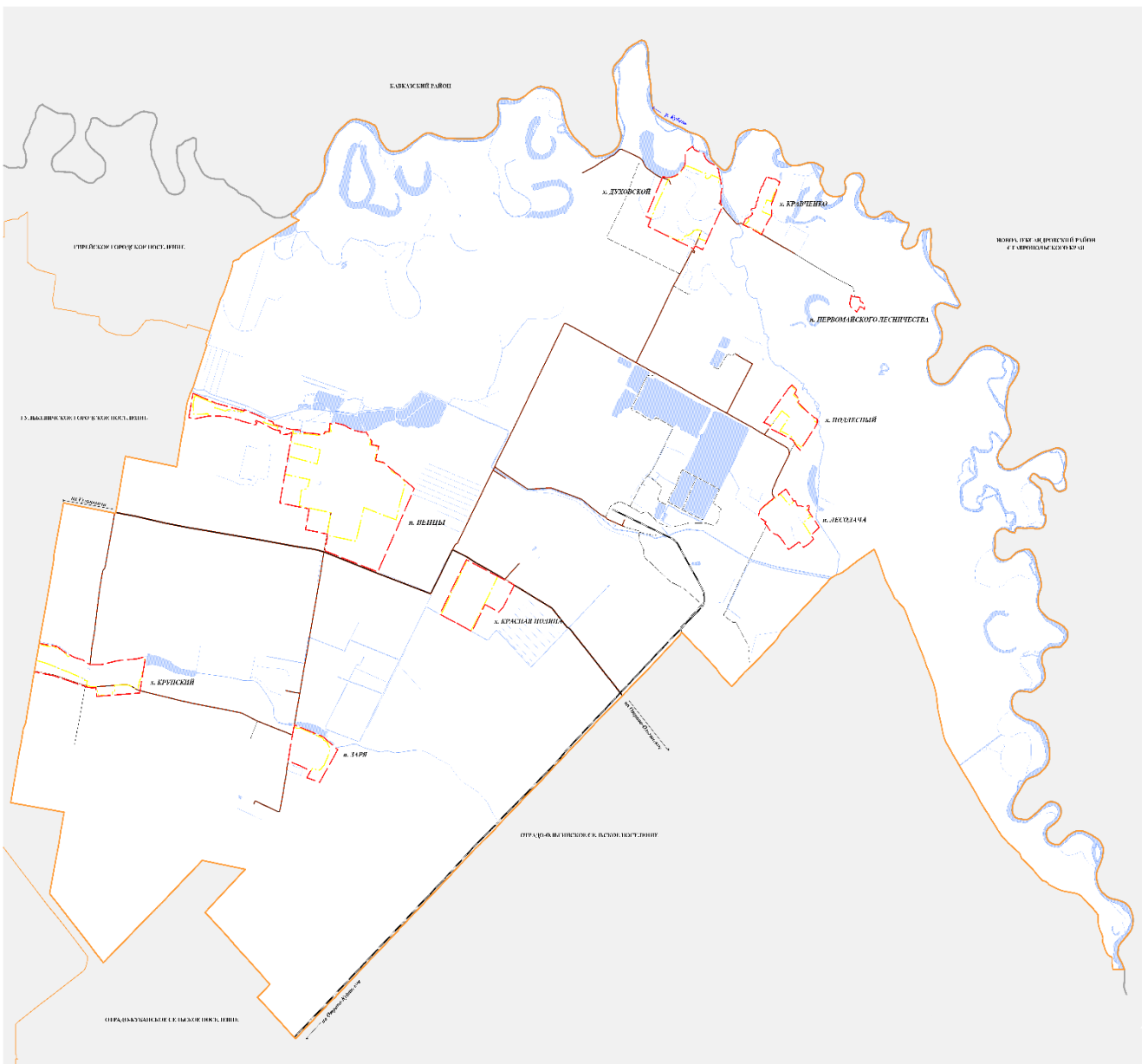


Рисунок 1. Схема расположения населенных пунктов сельского поселения Венцы-Заря Гулькевичского района.

2.1.2 Климат

Сельское поселение Венцы-Заря расположено в северо-восточной части муниципального образования Гулькевичский район. По строительно-климатическому районированию, в соответствии со СНиП 23.01.-99 «Строительная климатология» входит в III район, подрайон III Б умеренно-континентального климата и к сухой зоне по влажности.

По агроклиматическому районированию район входит в I агроклиматический район и является благоприятным для земледелия, овощеводства, садоводства и животноводства.

Климат сельского поселения Венцы-Заря Гулькевичского района характеризуется весьма неустойчивой зимой, холодной весной, сухой, теплой продолжительной осенью и умеренно жарким летом.

Отличительной особенностью зимы является максимальное развитие циклонической деятельности. Быстропроходящие циклоны, сопровождающиеся западными ветрами, выпадением снега и дождя, чередуются с холодными антициклоническими вторжениями с их устойчивыми восточными ветрами.

В летний период циркуляция воздушных масс ослаблена. Погода, в основном, формируется за счет трансформации воздушных масс в медленно движущихся арктических антициклонах.

Средняя годовая температура воздуха – плюс 10,6°С с тенденцией повышения в последние годы.

Зима умеренно-мягкая, неустойчивая с частыми оттепелями кратковременными морозами, наступающими в конце декабря, средняя температура января – минус 2,8°С, а абсолютный минимум температур воздуха достигает – минус 31°С в декабре, январе. Лето жаркое и сухое, начинается в мае, среднемесячная температура июля – плюс 23,5°С, абсолютный максимум – плюс 41°С в июле, августе.

Продолжительность безморозного периода: средняя 126 дней, наименьшая 162 дня, наибольшая 234 дня.

Толщина снежного покрова – 17 см.

Относительная влажность воздуха – 74%. Максимум относительной влажности в январе 84%, в июле – 61%. Среднегодовое количество осадков – 587 мм.

2.1.3 Демографическая ситуация и анализ численности населения

Анализ демографической ситуации является одной из важнейших составляющих оценки тенденций экономического роста территории. Возрастной, половой и национальный составы населения во многом определяют перспективы и проблемы рынка труда, а значит и производственный потенциал той или иной территории. Зная численность населения на определенный период, можно прогнозировать численность и структуру занятых, объемы жилой застройки и социально-бытовой сферы.

Общая численность населения поселения за период времени с 2008 по 2015 гг. выросла порядка на 46 человек или на 1%.

Согласно исходным данным о численности населения, на протяжении всего анализируемого периода наблюдается незначительный рост общей численности населения поселения.

Прогнозирование численности населения поселения на период до 2028 г. было выполнено в составе проекта схемы территориального планирования Гулькевичского района, результаты которых приведены в таблице 1.2.

Прогноз численности населения осуществляется с учетом динамики естественного прироста и сальдо миграции в период, предшествующий базовому году.

Используемая модель прогнозирования численности населения по половозрастному составу предполагает деление населения по полу и возрасту с шагом в один год.

Вместе с тем, исходные данные о половозрастной структуре населения отражают деление большей части численности населения на возрастные группы, каждая из которых может содержать людей, отличающихся друг от друга возрастом на 0-5 лет. В связи с этим, крупные возрастные группы разбиваются на однолетние в предположении, что внутри каждой пятилетней возрастной группы люди распределены по отдельным возрастам (однолетним возрастным группам) равномерно.

Таблица 1.2

Прогноз численности населения сельского поселения Венцы-Заря Гулькевичского района.

Возрастные группы	Факт	Прогноз	
	начало 2015г.	2018г.	2028г.
Общая численность населения, тыс. чел.	6865	6935	7150
младше трудоспособного возраста	13,2%	15,3%	16,8%
трудоспособного возраста	63,8%	59,0%	55,6%
старше трудоспособного возраста	23,0%	25,7%	27,6%

В течение следующих двадцати лет прогнозируется увеличение общей численности постоянного населения сельского поселения на 3,9% по отношению к исходному периоду времени.

Прогноз численности населения в разрезе населенных пунктов, входящих в состав поселения, выглядит следующим образом:

Таблица 1.3

Прогноз численности населения сельского поселения Венцы-Заря Гулькевичского района в разрезе населенных пунктов, чел.

№ п/п	Наименование	Факт	Прогноз		Отношение 2028г. к 2015г., %
		начало 2015г.	2018г.	2028 г.	
1	п. Венцы	3910	3960	4100	4,6
2	х. Духовской	890	900	900	1,1
3	п. Лесодача	530	540	550	3,6

№ п/ п	Наименование	Факт	Прогноз		Отношение 2028г. к 2001г., %
		начало 2015г.	2018г.	2028 г.	
4	х. Красная Поляна	450	450	460	2,2
5	х. Крупский	495	490	530	6,6
6	п. Заря	510	515	530	3,8
7	х. Кравченко	10	10	10	0
8	п. Первомайского Лесничества	50	50	50	0
9	х. Подлесный	20	20	20	0
	ИТОГО:	6865	6935	7150	3,9

2.2 Характеристика транспортной инфраструктуры

Автомобильные дороги являются важнейшей составляющей транспортной инфраструктуры, во многом определяя возможности и темпы социально-экономического развития территории поселения.

Общая протяженность автодорог общего пользования местного значения в сельском поселении Венцы-Заря Гулькевичского района составляет 51,670 км. Параметры дорог местного значения соответствуют нормативам IV-V категории.

Существует острая нехватка средств на строительство, реконструкцию, ремонт и содержание дорог общего пользования местного значения;

Перечисленные проблемы автодорожного комплекса ставят в число первоочередных задач реализацию проектов по улучшению транспортно-эксплуатационного состояния существующей сети автомобильных дорог общего пользования и сооружений на них, приведение технических параметров и уровня инженерного оснащения дорог в соответствие с достигнутыми размерами интенсивности движения

2.2.1 Внешний транспорт

По территории сельского поселения Венцы-Заря Гулькевичского района проходят следующие автомобильные дороги:

Автомобильная дорога регионального значения "Гулькевичи – Отрадо – Ольгинское - гр. Новокубанского района" с капитальным типом покрытия (асфальтобетонное), IV технической категории (протяженность дороги в границах муниципального образования составляет 11,0 км).

Кроме автомобильных дорог регионального и федерального значения в границах поселения проходят автомобильные дороги общего пользования местного значения, связывающие населенные пункты между собой и с сельскохозяйственными и коммунально-складскими предприятиями:

Автомобильная дорога местного значения "Подъезд к х. Духовской" с капитальным типом покрытия IV технической категории (протяженность дороги в границах муниципального образования составляет 8,7 км).

Автомобильная дорога местного значения "Подъезд к п. Лесодача" с капитальным типом покрытия IV технической категории (протяженность дороги в границах муниципального образования составляет 4,2 км).

Автомобильная дорога местного значения "Подъезд к х. Подлесный" с капитальным типом покрытия V технической категории (протяженность дороги в границах муниципального образования составляет 0,1 км).

Автомобильная дорога местного значения "Венцы-Заря" с капитальным типом покрытия IV технической категории (протяженность дороги в границах муниципального образования составляет 3,8 км).

Автомобильная дорога местного значения "Гулькевичи – Крупский - Заря" с капитальным типом покрытия IV технической категории (протяженность дороги в границах муниципального образования составляет 5,0 км).

Автомобильная дорога местного значения "Подъезд к х. Крупский" с капитальным типом покрытия V технической категории (протяженность дороги в границах муниципального образования составляет 2,7 км).

Автомобильная дорога местного значения подъезд к химическим складам "ООО Венцы-Заря" от п. Заря с капитальным типом покрытия IV технической категории (протяженность дороги в границах муниципального образования составляет 1,4 км).

Автомобильная дорога местного значения подъезд к молочно-товарной ферме от автомобильной дороги местного значения "Венцы - Заря" с капитальным типом покрытия IV технической категории (протяженность дороги в границах муниципального образования составляет 0,3 км).

Автомобильная дорога местного значения подъезд к молочно-товарной ферме от автомобильной дороги регионального значения " Гулькевичи – Отрадо – Ольгинское - гр. Новокубанского района", в районе х. Красная Поляна, с капитальным типом покрытия IV технической категории (протяженность дороги в границах муниципального образования составляет 0,4 км).

Автомобильная дорога местного значения подъезд к заводу "Промстойматериалов" от автомобильной дороги местного значения "Подъезд к х. Духовской" с капитальным типом покрытия IV технической категории (протяженность дороги в границах муниципального образования составляет 0,4 км).

Автомобильная дорога местного значения подъезд к свиноферме от автомобильной дороги местного значения "Подъезд к п. Лесодача" с капитальным типом покрытия IV технической категории (протяженность дороги в границах муниципального образования составляет 1,4 км).

Автомобильная дорога местного значения "Духовской – Кравченко - птицеферма" с капитальным типом покрытия IV технической категории (протяженность дороги в границах муниципального образования составляет 1,7 км).

Автомобильная дорога местного значения подъезд к птичнику "Юбилейный" от х. Духовской с капитальным типом покрытия IV технической категории (протяженность дороги в границах муниципального образования составляет 2,0 км).

Автомобильная дорога местного значения "птицеферма – Первомайского лесничества", с выходом к х. Кравченко с переходным типом покрытия V технической категории (протяженность дороги в границах муниципального образования составляет 1,5 км).

Автомобильная дорога местного значения "Лесодача – Отрадно - Ольгинское", без покрытия (протяженность дороги в границах муниципального образования составляет 2,9 км).

По территории сельского поселения проходит тупиковая ветка железной дороги до завода "Промстойматериалов", с выходом на железнодорожную сеть региона в районе х. Старомавринский (ост. п. 1612 км).

Ближайшая железнодорожная станция находится в г. Гулькевичи, который находится на 11 км восточнее с. Венцы.

В целом, обеспеченность внешними транспортными связями на территории сельского поселения удовлетворительная с недостатками, к которым относятся:

- изношенность покрытия автомобильных дорог;
- возможность затопления участков автомобильных дорог при сильных весенних паводках, с полным блокированием автомобильного движения, до населенных пунктов, расположенных вдоль реки Кубань. А именно х. Кравченко и п. Первомайского Лесничества.

На сегодняшний день сельское поселение Венцы-Заря Гулькевичского района в целом имеет достаточную обеспеченность внешними транспортными связями.

2.2.2 Общественный транспорт

Транспорт - важнейшая составная часть инфраструктуры поселения, удовлетворяющая потребности всех отраслей экономики и населения в перевозках грузов и пассажиров, перемещающая различные виды продукции между производителями и потребителями, осуществляющий общедоступное транспортное обслуживание населения. Устойчивое и эффективное функционирование транспорта является необходимым условием для полного удовлетворения потребностей населения в перевозках и успешной работы всех предприятий поселения.

Основным видом пассажирского транспорта поселения является автобус.

По территории сельского поселения проходят следующие автотранспортные маршруты:

- Гулькевичи - Новомихайловское

- Гулькевичи - Крупский
- Венцы - Кропоткин
- Гулькевичи - Духовской

Автотранспортные предприятия на территории сельского поселения Венцы-Заря Гулькевичского района отсутствуют.

Большинство трудовых передвижений в поселении приходится на личный автотранспорт и пешеходные сообщения.

2.2.3 Улично-дорожная сеть

На сегодняшний день большая часть основных улиц и дорог сельского поселения имеет капитальное и низшее покрытие и находится в неудовлетворительном состоянии. Пешеходное движение происходит в основном по проезжим частям улиц, в связи с отсутствием пешеходных дорожек (тротуаров), что приводит к возникновению дорожно-транспортных происшествий (ДТП) на улицах населенного пункта.

Основные показатели по существующей улично-дорожной сети населенного пункта сведены в таблице 1.4.

Таблица 1.4

Показатели существующей улично-дорожной сети сельского поселения Венцы-Заря Гулькевичского района

№ п/п	Наименование населенного пункта	Единицы измерения	Асфальтобетонное	Переходное	Низшее
1	п. Венцы	м ² / км	96110/ 20,0	12600/ 3,8	8370/ 3,4
2	х. Духовской	м ² / км	36420/ 7,3	-	8490/ 2,3
3	п. Заря	м ² / км	14240/ 2,7	-	5200/ 2,0
4	х. Кравченко	м ² / км	4780/ 1,0	-	440/ 0,2
5	х. Красная Поляна	м ² / км	10200/ 2,6	2360/ 0,8	9510/ 3,1
6	х. Крупский	м ² / км	16850/ 3,9	-	170/ 0,1
7	п. Лесодача	м ² / км	16050/ 3,4	1180/ 0,3	5890/ 2,7
8	п. Первомайского Лесничества	м ² / км	-	1160/ 0,4	1020/ 0,4
9	х. Подлесный	м ² / км	-	2310/ 0,8	4840/ 1,6

К недостаткам улично-дорожной сети населенных пунктов сельского поселения можно отнести следующее:

- отсутствует четкая дифференциация улично-дорожной сети по категориям согласно требованиям СНиП 2.07.01-89*;
- большая часть улично-дорожной сети населенного пункта находится в неудовлетворительном состоянии и не имеет твердого покрытия;
- пешеходное движение происходит по проезжим частям улиц, что приводит к возникновению ДТП на улицах села.

Объекты транспортной инфраструктуры

На территории сельского поселения Венцы-Заря Гулькевичского района располагается следующие объекты транспортной инфраструктуры:

– планируемая к застройке автозаправочная станция на пересечении автомобильной дороги местного значения "Венцы - Заря" и автомобильной дороги регионального значения "Гулькевичи – Отрадо – Ольгинское - гр. Новокубанского района";

– автодорожный мост через Новомихайловский канал на автомобильной дороге местного значения "Духовской – Кравченко - птицеферма";

– автодорожный мост через Новомихайловский канал на автомобильной дороге местного значения "Лесодача – Отрадно - Ольгинское".

На территории **п. Венцы** располагаются следующие объекты транспортной инфраструктуры:

1. автовокзал в центральной части населенного пункта;
2. станция технического обслуживания по ул. Советская в южной части поселка, на территории гаражного комплекса;
3. станция технического обслуживания по ул. Советская в южной части поселка;
4. автомойка по ул. Советская в южной части поселка;
5. автозаправочная станция южнее поселка;
6. гаражи индивидуального транспорта в южной части поселка мощностью 230 машино-мест;
7. гаражи индивидуального транспорта в южной части поселка мощностью 16 машино-мест;
8. 2 остановочных павильона общественного транспорта по ул. Советская в центральной части поселка.

На сегодняшний день на территории поселка проживает 3835 человек, уровень автомобилизации составляет порядка 180 автомобилей на 1000 жителей. Таким образом, на территории населенного пункта насчитывается около 690 автомобилей согласно СНиП 2.07.01-89* «Градостроительство. Планировка и застройка городских и сельских поселений» пункты 6.40, 6.41:

На сегодняшний день, заправка топливом личного автотранспорта осуществляется на АЗС расположенной южнее п. Венцы (без учета АЗС располагаемой на пересечении автомобильной дороги местного значения "Венцы-Заря" и автомобильной дороги регионального значения "Гулькевичи – Отрадо – Ольгинское - гр. Новокубанского района" – она ещё планируется к застройке), а выполнение наиболее сложного ремонта осуществляется на территории г. Гулькевичи (порядка 12 км), то обеспеченность в п. Венцы автомобильными объектами обслуживания транспорта достаточная.

На территории **х. Духовской** на сегодняшний день отсутствуют объекты транспортной инфраструктуры.

На сегодняшний день на территории хутора проживает 873 человек, уровень автомобилизации составляет порядка 180 автомобилей на 1000

жителей. Таким образом, на территории села насчитывается около 157 автомобилей.

Ввиду незначительного количества автомобилей, а также приближенности х. Духовской к п. Венцы (порядка 12,5 км), обслуживание потребности в объектах обслуживания транспорта на сегодняшний день не возникает.

На территории **п. Заря** на сегодняшний день отсутствуют объекты транспортной инфраструктуры.

На территории поселка проживает 501 человек, уровень автомобилизации составляет порядка 180 автомобилей на 1000 жителей. Таким образом, на территории села насчитывается около 90 автомобилей.

Ввиду незначительного количества автомобилей, а также приближенности п. Заря к п. Венцы (порядка 4,5 км), обслуживание потребности в объектах обслуживания транспорта на сегодняшний день не возникает.

На территории **х. Кравченко** на сегодняшний день отсутствуют объекты транспортной инфраструктуры.

На сегодняшний день на территории поселка проживает 14 человек, уровень автомобилизации составляет порядка 180 автомобилей на 1000 жителей. Таким образом, на территории села насчитывается около 3 автомобилей.

Ввиду незначительного количества автомобилей, а также приближенности х. Кравченко к п. Венцы (порядка 13,8 км), потребности в объектах обслуживания транспорта на сегодняшний день не возникает.

На территории **х. Красная Поляна** на сегодняшний день отсутствуют объекты транспортной инфраструктуры.

На сегодняшний день на территории поселка проживает 484 человек, уровень автомобилизации составляет порядка 180 автомобилей на 1000 жителей. Таким образом, на территории села насчитывается около 87 автомобилей.

Ввиду незначительного количества автомобилей, а также приближенности х. Красная Поляна к п. Венцы (порядка 4,4 км), потребности в объектах обслуживания транспорта на сегодняшний день не возникает.

На территории **х. Крупский** на сегодняшний день отсутствуют объекты транспортной инфраструктуры.

На сегодняшний день на территории поселка проживает 504 человек, уровень автомобилизации составляет порядка 180 автомобилей на 1000 жителей. Таким образом, на территории села насчитывается около 91 автомобилей.

Ввиду незначительного количества автомобилей, а также приближенности х. Красная Поляна к п. Венцы (порядка 7,4 км), потребности в объектах обслуживания транспорта на сегодняшний день не возникает.

На территории **п. Лесодача** располагаются следующие объекты транспортной инфраструктуры:

1. автозаправочная станция в северо-восточной части поселка;
2. остановочный павильон общественного транспорта в центральной части поселка.

На сегодняшний день на территории поселка проживает 515 человек, уровень автомобилизации составляет порядка 180 автомобилей на 1000 жителей. Таким образом, на территории населенного пункта насчитывается около 93 автомобилей.

Ввиду незначительного количества автомобилей, а также приближенности п. Лесодача к п. Венцы (порядка 13,9 км), потребности в объектах обслуживания транспорта на сегодняшний день не возникает. На перспективу, для улучшения обслуживания личного автотранспорта, необходимо определить место под размещение СТО на территории населенного пункта.

На территории **п. Первомайского Лесничества** на сегодняшний день отсутствуют объекты транспортной инфраструктуры.

На территории поселка проживает 48 человек, уровень автомобилизации составляет порядка 180 автомобилей на 1000 жителей. Таким образом, на территории села насчитывается около 7 автомобилей.

Ввиду незначительного количества автомобилей, а также приближенности п. Первомайского Лесничества к п. Венцы (порядка 16,2 км), потребности в объектах обслуживания транспорта на сегодняшний день не возникает.

На территории **х. Подлесный** на сегодняшний день отсутствуют объекты транспортной инфраструктуры.

На территории поселка проживает 26 человек, уровень автомобилизации составляет порядка 180 автомобилей на 1000 жителей. Таким образом, на территории села насчитывается около 5 автомобилей.

Ввиду незначительного количества автомобилей, а также приближенности х. Подлесный к п. Венцы (порядка 12,6 км), потребности в объектах обслуживания транспорта на сегодняшний день не возникает.

Выводы:

Всего на территории сельского поселения Венцы-Заря Гулькевичского района по данным ГАИ на конец 2015 года было зарегистрировано 1223 транспортных средства.

Требования к обеспеченности легкового транспорта АЗС, СТО и гаражами в сельском поселении Венцы-Заря Гулькевичского района обозначены в СНиП 2.07.01-89* «Градостроительство. Планировка и застройка городских и сельских поселений»:

- согласно п.6.41 потребность в АЗС составляет: 1 топливораздаточная колонка на 1200 легковых автомобилей;

- согласно п.6.40 потребность в СТО составляет: 1 пост на 200 легковых автомобилей;

- согласно п.6.33 должна быть 90% обеспеченность населения гаражами и стоянками для постоянного хранения индивидуального легкового транспорта.

Исходя из общего количества автомобилей и требований СНиП 2.07.01-89* видно, что в настоящее время для сельского поселения необходимы следующие объекты дорожного сервиса:

- Станции технического обслуживания на 7 постов;

- Обеспеченность населения АЗС на сегодняшний день достаточная;

- В среднеэтажной жилой застройке сельского поселения Венцы-Заря Гулькевичского района проживает около 3000 человек, учитывая текущий уровень обеспеченности населения индивидуальными автомобилями, который составляет порядка 180 автомобилей на 1000 жителей, необходимая вместимость гаражей составляет порядка 540 машино-мест;

- Хранение индивидуального транспорта жителями индивидуальной жилой застройки и малоэтажной жилой застройки (многоквартирные жилые дома с приквартирными участками) поселения осуществляется на приусадебных участках.

3. ПРОГНОЗ ТРАНСПОРТНОГО СПРОСА, ИЗМЕНЕНИЯ ОБЪЕМОВ И ХАРАКТЕРА ПЕРЕДВИЖЕНИЯ НАСЕЛЕНИЯ И ПЕРЕВОЗОК ГРУЗОВ НА ТЕРРИТОРИИ СЕЛЬСКОГО ПОСЕЛЕНИЯ ВЕНЦЫ-ЗАРЯ ГУЛЬКЕВИЧСКОГО РАЙОНА

3.1 Прогноз социально-экономического и градостроительного развития сельского поселения Венцы-Заря Гулькевичского района

Таблица 2

Жилые зоны

№ пп	Наименование	На 01.01.2015 г.
1	2	3
1	Средний размер семьи, чел.	3-4
2	Общий жилой фонд на 1 жителя, м ² общ. площади	20-30

Развитие среды проживания населения сельского поселения Венцы-Заря Гулькевичского района создаст непосредственные условия для повышения качества жизни нынешнего и будущих поколений жителей. Перед органами местного самоуправления поселения стоит задача развития коммунальной инфраструктуры, повышения эффективности и надежности функционирования жилищно-коммунального комплекса.

Поселение не может развиваться без учета состояния и перспектив развития инженерных систем жизнеобеспечения, которые включают в себя такие составные части, как теплоснабжение, газоснабжение, электроснабжение и водоснабжение.

На настоящий момент в границах поселка Венцы размещено 166,6 га жилых территорий. Общая площадь жилых домов на территории поселка составляет порядка 118,2 тыс. м², в том числе объекты на стадии строительства общей площадью 1,8 тыс.м². Обеспеченность населения общей площадью жилья составляет 30 кв. м на человека (из расчета условно вычтена площадь объектов социально-бытового назначения, размещенных в жилье).

На территории хутора Духовской размещено 86,3 га жилых территорий.

На территории п. Лесодача размещено 34,2 га жилых территорий.

На территории х. Красная Поляна размещено 52,8 га территорий индивидуальной жилой застройки.

На территории х. Крупский, а размещено 55,7 га территорий индивидуальной жилой застройки.

На территории п. Заря размещено 31,6 га жилых территорий. Общая площадь действующего жилищного фонда на территории поселка составляет порядка 10 тыс. кв. м. Обеспеченность населения жилищным фондом составляет 20 кв. м общей площади жилья на человека.

В границах х. Кравченко размещено 8,4 га территорий индивидуальной жилой застройки.

В границах п. Первомайского Лесничества размещено 2,1 га территорий индивидуальной жилой застройки.

На территории х. Подлесный размещено 23,6 га территорий индивидуальной жилой застройки.

Производственные зоны

Основу производственного комплекса поселения, как и района в целом составляют отрасли агропромышленного комплекса. Так 70% площади муниципального образования составляют территории сельскохозяйственного использования (в том числе сельхозугодия, зоны животноводства и сельскохозяйственного производства).

Растениеводство поселения представлено выращиванием многих видов сельскохозяйственных культур, основные из которых: сахарная свекла, зерновые и картофель. Основу животноводческого комплекса составляет молочное направление животноводства.

Агропромышленный комплекс сельского поселения представлен как личными подсобными хозяйствами населения (22% общего объема произведенной сельскохозяйственной продукции в 2006 году), так и общественным сектором. Наиболее крупным сельскохозяйственным предприятием муниципального образования является ООО «Венцы-Заря», зарегистрированное в административном центре поселения. Данное предприятие имеет следующие производственные мощности: молочно-товарную ферму на 980 голов на северо-востоке за границей п. Венцы (фактическая загруженность фермы превышает 130%), две свиноводческие фермы (первый комплекс зданий – на западе п. Венцы, второй – примерно в 350 метрах к западу от первого за границами п. Венцы) общей мощностью более 7000 голов, химические склады (на юге за границей п. Заря), а также недействующие здания птицеводческой фермы на западе от границ поселка. Общественный сектор в сельском хозяйстве так же представлен:

- СХК племзавода «Венцы-Заря»: столярный цех, склады, ремонтные мастерские – на западе п. Венцы, рыбоводный на севере за границей поселка;

- мельницей ООО «Кубаньпродукт», расположенной на западе п. Венцы у территории зерносклада;

- ООО «Сады Агромакс», коммунально-складские территории к югу от границ х. Красная Поляна.

Так же на территории п. Венцы размещены молокозавод (на северо-востоке за границей населенного пункта у фермы КРС), зернохранилище, комбикормовые цеха (к северу от свиноводческой фермы №2, вне границ населенных пунктов), механические мастерские (к западу от фермы КРС), недействующий цех по изготовлению мясокостной муки (близ СТФ №2), склады СельПО на севере поселка.

На территории х. Красная Поляна размещены ремонтно-механические мастерские в центре населенного пункта, а также территория недействующей молочно-товарной фермы на севере от границы населенного пункта.

На юге за границей п. Заря размещена механическая мастерская, на севере размещены бойня, склады картофеля, молочно-товарная ферма, на северо-западе от границы располагается территория крестьянско-фермерского хозяйства.

На юге от границы х. Крупский размещены ремонтно-механическая мастерская и ферма крупного рогатого скота на 1320 голов.

На севере х. Духовской размещена складская территория (строения стройотдела), порядка в 800 м к западу от границы хутора расположен птичник ГУП плем-птицесовхоз «Юбилейный» на 89000 птиц. На юге хутора размещаются склады, нефтебаза и ремонтно-механическая мастерская.

В п. Первомайского Лесничества расположена пилорама.

На востоке за границей х. Кравченко размещены две птицефабрики, одна из которых на 250 тыс. птиц.

В п. Лесодача размещены здания недействующей ремонтно-механической мастерской ОАО «Агрокомплекс «Прикубанский», на северо-западе за границей поселка размещены ферма крупного рогатого скота на 20 голов (личное подсобное хозяйство).

Кроме того, в границах муниципального образования размещены овощехранилище ОАО «Агрокомплекс «Прикубанский» и строящаяся мегасвиноферма (территория между х. Подлесный и х. Духовской).

Помимо агропромышленного комплекса важной составляющей экономического развития поселения является отрасль добычи полезных ископаемых, на западе от границ п. Лесодача размещены производственные территории, карьеры ОАО «Карьероуправление «Венцы-Заря». МО Венцы-Заря занимает первое место по объемам производства в отрасли среди всех поселений района, на долю ОАО «Карьероуправление «Венцы-Заря» приходится порядка 65% всего объема производства отрасли в районе (по данным за 2006 год). В непосредственной близости от территории ОАО «Карьероуправление «Венцы-Заря» размещен завод «Промстройматериалы».

Стоит отметить, что уровень экономического развития с.п. Венцы-Заря Гулькевичского района является одним из наиболее высоких среди всех поселений района. Этот уровень был достигнут в основном за счет агропромышленного комплекса (более 90% общего объема производства).

3.2 Перспектива развития территории сельского поселения Венцы-Заря Гулькевичского района

Перспектива развития территории сельского поселения Венцы-Заря Гулькевичского района рассматривается до 2028 г.

Документами территориального планирования сельского поселения являются проект генерального плана сельского поселения Венцы-Заря Гулькевичского района – Положения о территориальном планировании, который, исходя из совокупности социальных, экономических, экологических и иных факторов, комплексно решает задачи обеспечения устойчивого развития сельского поселения, развития его инженерной, транспортной и социальной инфраструктур, обеспечения учета интересов граждан и их объединений, интересов Российской Федерации, Краснодарского края и сельского поселения.

Территориальное планирование направлено на определение функционального назначения территории сельского поселения исходя из совокупности социальных, экономических, экологических и иных факторов в целях:

- обеспечения устойчивого развития сельского поселения;
- формирования благоприятной среды жизнедеятельности;
- сохранения объектов исторического и культурного наследия, уникальных природных объектов для настоящего и будущего поколений;
- развития и модернизации инженерной, транспортной и социальной инфраструктур;
- оптимизация использования земельных ресурсов межселенных территорий.

3.3 Прогноз транспортного спроса поселения (с учетом изменения численности населения)

С ростом промышленного производства и повышением жизненного уровня ускоренно растут мобильность и подвижность населения, объемы и дальность перевозок, в значительной мере определяющие социально-экономическое развитие общества. Мобильность товаров, подвижность населения во многом определяют эффективность экономической системы и социальные условия жизни населения. Потребность человека в передвижении во многом определяется:

- уровнем развития общества;
- социальной структурой;
- укладом жизни;
- характером расселения по территории поселения;
- свободным временем и реальными доходами населения;
- культурно-бытовыми потребностями;
- концентрацией мест жительства и мест работы;
- ростом поселения и др.

Передвижения человека могут быть пешеходными и транспортными (на индивидуальном или общественном транспорте). В случае сочетания нескольких способов передвижений или видов транспорта, их называют сложными или комбинированными. Любые передвижения осуществляются

в соответствии с определенной целью: трудовые, учебные, культурно-бытовые, служебные.

Трудовые – поездки на работу, с работы. Эти передвижения наиболее устойчивые и в городах составляют 50–60%.

Учебные – поездки учащихся, студентов в учебные заведения и обратно. Доля передвижений, в соответствии с этой целью, составляет 15–25%.

Культурно-бытовые – поездки по различным личным и бытовым нуждам, являющиеся эпизодическими и зависящие от доходов, социального статуса, рода занятий, возраста и др.

Служебные – поездки в рабочее время при производственной необходимости или выполнении служебных обязанностей.

Выбор способа передвижения, вида транспорта и степени их использования зависят от ряда факторов: социальные (социальный статус, семейное положение, принадлежность к референтной группе), личностные (возраст, этап жизненного цикла семьи, род занятий, экономическое положение, образ жизни, представление о себе), культурные (культура, субкультура, принадлежность к социальному классу), психологические (мотивация), состояние развития транспортной системы, качество транспортного обслуживания территории, уровень автомобилизации, расстояние передвижения и др.

Таблица 3

№ п/п	Показатели	Единица измерения	2015	2016	2017	2018	2019	2020	2021-2028
Прогноз транспортного спроса поселения, объемов и характера передвижения населения и перевозок грузов на территории поселения									
1.1	Объем грузоперевозок	тонн	-	-	-	-	-	-	-
1.2	Объем пассажироперевозок	чел	-	-	-	-	-	-	-
Прогноз развития транспортной инфраструктуры по видам транспорта (объем грузоперевозок)									
2.1	воздушный транспорт	тонн	-	-	-	-	-	-	-
2.2	водный транспорт	тонн	-	-	-	-	-	-	-
2.3	железнодорожный транспорт	тонн	-	-	-	-	-	-	-
2.4	автотранспорт	тонн	-	-	-	-	-	-	-
Прогноз развития дорожной сети поселения									
3.1	протяженность основных улиц	км	130,1	132	134	136	138	140	167,2
Прогноз уровня автомобилизации, параметров дорожного движения									
4.1	индивидуальный автотранспорт	авт. на 1000 чел	180	200	220	240	260	280	300
4.2	общественный транспорт	авт.	-	-	-	-	-	-	-
Прогноз показателей безопасности дорожного движения									

4.1	Доля ДТП, совершению которых сопутствовало наличие неудовлетворительных дорожных условий, в общем количестве ДТП	%	-	-	-	-	-	-	-
-----	--	---	---	---	---	---	---	---	---

Прогноз негативного воздействия транспортной инфраструктуры на окружающую среду и здоровья населения

Количество автомобильного транспорта в последние десятилетия быстро растет. Прогнозы на 2028 г. для сельского поселения Венцы-Заря Гулькевичского района предполагают дальнейший рост пассажирского и грузового транспорта. Поселковая транспортная инфраструктура не справляется с большим количеством индивидуального автотранспорта: возникают заторы, проблемы с паркованием автомобилей. Также транспорт воздействует на окружающую среду, загрязняя атмосферу, изменяя климат, увеличивая бытовой шум. В связи с этим растет беспокойство по поводу воздействия транспорта на окружающую среду и здоровье населения. Возникающий риск для здоровья требует все более срочных действий для снижения негативного воздействия и связанного с ним риска. Включение вопросов защиты окружающей среды и охраны здоровья в политику для транспорта совершенно необходимо для обеспечения устойчивости развития и снижения заболеваемости.

Чтобы оценить важность проблемы, рассмотрим ряд факторов, неблагоприятно влияющих на здоровье.

Загрязнение атмосферы. Выбросы в воздух черного дыма и газообразных загрязняющих веществ (диоксид азота (NO₂), диоксид серы (SO₂) и озон (O₃)) приводят к множеству вредных проявления для здоровья, особенно к респираторным аллергическим заболеваниям.

Воздействие шума. В сельском поселении Венцы-Заря Гулькевичского района транспорт (автомобильный, железнодорожный) служит самым главным источником бытового шума. Приблизительно 10 % населения подвергается воздействию шума от автомобильного транспорта с уровнем выше 55 дБ.

Связанная с транспортом двигательная активность. Исследования европейских учёных показывают тенденцию к снижению уровня активности у людей, в связи с тем, что все больше людей предпочитают передвигаться при помощи автотранспорта. Недостаточность двигательной активности приводит к таким проблемам со здоровьем как сердечнососудистые заболевания, инсульт, диабет типа II, ожирение, некоторые типы рака, остеопороз и вызывают депрессию.

Психологическое и социальное воздействие. Психологическое и социальное воздействие транспорта часто не учитывают или недооценивают, несмотря на то, что оно может влиять на поведение при передвижении. Например, страх перед опасностью в связи с угрозой жизни, которую создает интенсивное движение транспорта, привел к тому,

что все большее число родителей отвозит своих детей в школу на автомобиле. Одни лишь психологические и социальные механизмы, которые включаются ожидаемым воздействием транспорта, могут приводить к заболеваниям. Каждое заболевание может повлечь за собой изменение ментального и социального статуса человека или действовать на группу людей. То есть психологическое состояние и социальное положение могут непосредственно влиять на воздействие на человека факторов стресса в окружающей среде.

Альтернативным решением проблемы может стать снижение привлекательности автомобиля. Автомобиль должен использоваться гораздо реже, не повседневно, т.е. когда в условиях города автомобиль используется только для того, чтобы ездить на дачу и на закупки в магазины в выходные. Нет необходимости ездить на машине на работу. Чтобы это было так, необходимо одновременно повышать привлекательность общественного транспорта и снижать привлекательность автомобильного движения по городу. Это делается практически во всех городах Европы. Кроме того, необходимо расширять использование альтернативных способов передвижения, к каким относятся пешеходное и велосипедное.

4. ПЕРЕЧЕНЬ МЕРОПРИЯТИЙ ПО ПРОЕКТИРОВАНИЮ, СТРОИТЕЛЬСТВУ, РЕКОНСТРУКЦИИ ОБЪЕКТОВ ТРАНСПОРТНОЙ ИНФРАСТРУКТУРЫ СЕЛЬСКОГО ПОСЕЛЕНИЯ ВЕНЦЫ-ЗАРЯ ГУЛЬКЕВИЧСКОГО РАЙОНА

Для реализации поставленных целей и решения задач Программы, достижения планируемых значений показателей и индикаторов предусмотрено выполнение комплекса мероприятий.

В рамках задачи, предусматривающей увеличение протяженности автомобильных дорог местного значения, соответствующих нормативным требованиям, предусмотрены мероприятия по реконструкции перегруженных движением участков автомобильных дорог, ликвидации грунтовых разрывов и реконструкции участков дорог, имеющих переходный тип дорожной одежды проезжей части, реконструкции искусственных сооружений для приведения их характеристик в соответствие с параметрами автомобильных дорог на соседних участках, повышения безопасности движения, увеличения грузоподъемности, долговечности и эксплуатационной надежности.

В рамках задачи, предусматривающей создание условий для формирования единой дорожной сети, круглогодично доступной для населения, предусмотрены мероприятия, направленные на формирование устойчивых транспортных связей с соседними населенными пунктами, муниципальными образованиями, дорогами регионального и федерального значения.

В рамках задачи, включающей меры по повышению надежности и безопасности движения по автомобильным дорогам местного значения, предусмотрены мероприятия, включающие направленные на повышение уровня обустройства автомобильных дорог, создание интеллектуальных систем организации движения, развитие надзорно-контрольной деятельности в области дорожного хозяйства и обеспечение транспортной безопасности объектов автомобильного транспорта и дорожного хозяйства. Доля средств на реализацию планируемых мероприятий по обеспечению безопасности дорог общего пользования сельского поселения Венцы-Заря Гулькевичского района составит 10% от общей суммы капитальных вложений, предусмотренных настоящей Программой.

Повышение уровня безопасности на автомобильных дорогах местного значения предполагается достигать за счет обустройства пешеходных переходов, освещения участков автомобильных дорог, установления искусственных неровностей, дорожных знаков, светофоров, нанесения дорожной разметки и других мероприятий.

В целях повышения безопасности дорожного движения и улучшения обслуживания пользователей предусмотрено обустройство автомобильных дорог местного значения объектами дорожного сервиса и другими предприятиями, оказывающими услуги участникам движения.

В целях упорядочения организации дорожного движения:

Внедрение комплекса сбора и обработки информации о транспортных средствах, осуществляющих грузовые перевозки по автомобильным дорогам федерального значения, позволит обеспечить учет и анализ грузопотоков, повысить обоснованность принятия решений по развитию дорожной сети, а также применять меры административного воздействия к перевозчикам, нарушающим установленные правила перевозки грузов.

Мероприятия по обеспечению транспортной безопасности предусматривают меры по антитеррористической защищенности объектов автомобильного транспорта и дорожного хозяйства и внедрению современного оборудования и технологий обеспечения безопасности.

В рамках задачи, предусматривающей меры по обеспечению устойчивого функционирования автомобильных дорог общего пользования местного значения, намечены мероприятия по организационной и правовой поддержке реализации задач муниципального заказчика Программы, направленные на проведение работ в целях государственной регистрации прав на объекты недвижимости дорожного хозяйства муниципальной собственности, установление придорожных полос автомобильных дорог местного значения и обозначение их на местности, информационное обеспечение дорожного хозяйства, выполнение работ и оказание услуг, направленных на обеспечение сохранности автомобильных дорог общего пользования местного значения, выполнение работ и оказание услуг, направленных на правовое обеспечение реализации Программы.

Основой эффективной реализации мероприятий подпрограммы является точность и своевременность информационного обеспечения всех ее участников. Основными задачами мероприятия по информационному обеспечению являются:

- создание и поддержание единого информационного пространства в целях надежного управления дорожным хозяйством и эффективного контроля за деятельностью дорожных организаций и предприятий, привлеченных к выполнению мероприятий подпрограммы, а также повышения качества обслуживания пользователей дорог;

- обеспечение дорожных организаций необходимой информацией по реализации мероприятий подпрограммы;

- информирование населения о ходе выполнения подпрограммы и ее итогах, а также разъяснение ее целей и задач.

Основными приоритетами развития транспортного комплекса сельского поселения должны стать:

на первую очередь (2021г.):

- расширение основных существующих главных и основных улиц с целью доведения их до проектных поперечных профилей;

- ремонт и реконструкция дорожного покрытия существующей улично-дорожной сети;

- резервирование земельных участков для новых автодорог и транспортных развязок;
- строительство улично-дорожной сети на территории районов нового жилищного строительства;
- на расчётный срок (2028г.):
- дальнейшая интеграция в транспортный комплекс Гулькевичского района и Краснодарского края;
- упорядочение улично-дорожной сети в отдельных районах поселения, решаемое в комплексе с архитектурно-планировочными мероприятиями;
- проектирование и строительство транспортных развязок в 1 уровне;
- строительство новых главных и основных автодорог;
- строительство тротуаров и пешеходных пространств (скверы, бульвары) для организации системы пешеходного движения в поселении;

Развитие транспорта на территории сельского поселения должно осуществляться на основе комплексного подхода, ориентированного на совместные усилия различных уровней власти: федеральных, региональных, муниципальных.

При планировании развития транспортной системы сельского поселения необходимо учитывать перспективное развитие транспортной системы района и региона в целом. Транспортная система сельского поселения является элементом транспортной системы региона, поэтому решение всех задач, связанных с оптимизацией транспортной инфраструктуры на территории, не может быть решено только в рамках полномочий органов местного самоуправления сельского поселения. Данные в Программе развития транспортной инфраструктуры предложения предполагается реализовывать с участием бюджетов всех уровней. Задачами органов местного самоуправления станут организационные мероприятия по обеспечению взаимодействия органов государственной власти и местного самоуправления, подготовка инициативных предложений для органов местного самоуправления Гулькевичский района и органов государственной власти Краснодарского края по развитию транспортной инфраструктуры.

Основные направления развития транспортной инфраструктуры на федеральном уровне определены транспортной стратегией Российской Федерации, утверждённой Распоряжением Правительства РФ от 22 ноября 2008 г. N 1734-р.

Мероприятиями в части развития транспортного комплекса сельского поселения должны стать:

- Проведение паспортизации и инвентаризации автомобильных дорог местного значения, определение полос отвода, регистрация земельных участков, занятых автодорогами местного значения – 2016-2018 гг;
- Инвентаризация с оценкой технического состояния всех инженерных сооружений на автомобильных дорогах и улицах поселения (в том числе

гидротехнических сооружений, используемых для движения автомобильного транспорта), определение сроков и объёмов необходимой реконструкции или нового строительства – 2016-2017 гг;

- Разработка и принятие муниципальной целевой программы поэтапного строительства и реконструкции улиц в населённых пунктах сельского поселения на основе решений настоящего Программы – 2016-2017 гг;

- Утверждение перечня автодорог местного значения в соответствии с классификацией автодорог – 2016-2018 гг;

- Разработка и осуществление комплекса мероприятий по безопасности дорожного движения, решаемых в комплексе с разработкой документации по планировке территорий – 2016-2018 гг;

- Размещение дорожных знаков и указателей на улицах населённых пунктов – 2016-2018 гг;

- Реконструкция, ремонт, устройство твёрдого покрытия на улицах населённых пунктов – 2016-2021 гг;

- Комплексное строительство дорог и тротуаров – 2016-2021 гг;

- Организация поперечных профилей всех улиц населённых пунктов с водоотводом – 2016-2018 гг;

- Оборудование остановочных площадок и установка павильонов для общественного транспорта – 2016-2021 гг;

- Создание инфраструктуры автосервиса – 2016-2021 гг;

4.1 Оптимизация улично-дорожной сети

В соответствии с определёнными выше приоритетами развития транспортного комплекса сельского поселения проектом Программой предусмотрены нижеописанные мероприятия по оптимизации улично-дорожной сети.

Программой даются предложения по формированию сети магистральной улично-дорожной сети в соответствии с нормативами.

Основные расчётные параметры уличной сети в пределах сельского населённого пункта и сельского поселения принимаются в соответствии со СП 42.13330.2011 «Градостроительство. Планировка и застройка городских и сельских поселений».

Таблица 4.0

Параметры уличной сети в пределах сельского поселения.

Категория сельских улиц и дорог	Основное назначение	Расчётная скорость движения км/ч	Ширина полосы движения, м	Число полос движения	Ширина пешеходной части тротуара, м
Поселковая дорога	Связь сельского поселения с внешними дорогами общей сети	60	3,5	2	-
Главная улица	Связь жилых территорий с общественным	40	3,5	2 - 3	1,5 – 2,25

	центром				
Улица в жилой застройке					
основная	Связь внутри жилых территорий и с главной улицей по направлениям с интенсивным движением	40	3,0	2	1,0 – 1,5
второстепенная (переулок)	Связь между основными жилыми улицами	30	2,75	2	1,0
проезд	Связь жилых жомов, расположенных в глубине квартала, с улицей	20	2,75 – 3,0	1	0 – 1,0
хозяйственный проезд, скотопроезд	Прогон личного скота и проезд грузового транспорта к приусадебным участкам	30	4,5	1	-

В основу построения улично-дорожной сети положена идея увеличения числа связей между существующими и планируемыми районами села и включение улично-дорожной сети села в автодорожную систему региона.

При проектировании улиц и дорог в районах нового жилищного строительства необходимо соблюдать проектную ширину улиц в красных линиях, что позволит избежать в дальнейшем реализации дорогостоящих мероприятий по изъятию земельных участков и сноса объектов капитального строительства с целью расширения улиц. Проектируемые улицы должны размещаться таким образом на рельефе, чтобы было выполнено требование соблюдения нормативных уклонов. Необходимо уделять особое внимание проектированию и строительству основных улиц в условиях наличия сложных геоморфологических факторов

Уровень транспортного обеспечения существенно влияет на градостроительную ценность территории. Задача развития транспортной инфраструктуры - создание благоприятной среды для жизнедеятельности населения, нейтрализация отрицательных климатических факторов расположения поселения в северных регионах России, снижение социальной напряженности от транспортного дискомфорта.

При проектировании улично-дорожной сети максимально учтена сложившаяся система улиц и направление перспективного развития населенных пунктов, предусмотрены мероприятия по исключению имеющихся недостатков. Введена четкая дифференциация улиц по категориям в соответствии с таблицей 9 СНиП 2.07.01-89* «Градостроительство. Планировка и застройка городских и сельских поселений».

Генеральным планом предложено строительство новых, ремонт и реконструкция уже существующих улиц и дорог. Ширина проезжей части поселковых дорог и главных улиц – 7 м, улиц в жилой застройке, проездов

и улично-дорожной сети за расчетный срок – 6 м. Проектом предлагается дорожная одежда с покрытием из асфальтобетона.

В проекте принята следующая классификация улично-дорожной сети на территории сельского поселения Венцы-Заря Гулькевичского района с учетом функционального назначения улиц и дорог, интенсивности движения транспорта на отдельных участках и положения в транспортной схеме в разрезе населенных пунктов):

Таблица 4.1

Основные показатели улично-дорожной сети п. Венцы

№	Показатели.	Ед.изм.	Кол-во
1	Протяженность улично-дорожной сети	км / м2	39,7 / 240 640
2	В том числе:		
	Главные улицы;	км / м2	1,9 / 13 480
	Основные улицы;	км / м2	7,8 / 47 080
	Второстепенные улицы;	км / м2	21,0 / 126 000
	Проезды	км / м2	7,2 / 43 280
	Улично-дорожная сеть за расчетный срок	км / м2	1,8 / 10 800

Таблица 4.2

Основные показатели улично-дорожной сети х. Духовской

№	Показатели.	Ед.изм.	Кол-во
1	Протяженность улично-дорожной сети	км / м2	13,9 / 87 200
2	В том числе:		
	Автомобильная дорога местного значения	км / м2	0,2 / 1 230
	Поселковые дороги	км / м2	0,7 / 4 810
	Главные улицы;	км / м2	1,6 / 11 360
	Основные улицы;	км / м2	2,1 / 12 440
	Второстепенные улицы;	км / м2	5,5 / 33 100
	Проезды	км / м2	1,7 / 11 720
	Улично-дорожная сеть за расчетный срок	км / м2	2,1 / 12 540

Таблица 4.3

Основные показатели улично-дорожной сети п. Заря

№	Показатели.	Ед.изм.	Кол-во
1	Протяженность улично-дорожной сети	км / м2	5,0 / 31 010
2	В том числе:		
	Главные улицы;	км / м2	0,7 / 5 040
	Основные улицы;	км / м2	1,2 / 7 200
	Второстепенные улицы;	км / м2	2,7 / 16 450
	Проезды	км / м2	0,4 / 2 320

Таблица 4.4

Основные показатели улично-дорожной сети х. Кравченко

№	Показатели.	Ед.изм.	Кол-во
1	Протяженность улично-дорожной сети	км / м2	1,5 / 8 850
2	В том числе:		
	Автомобильная дорога местного значения	км / м2	0,4 / 2 670
	Основные улицы;	км / м2	1,0 / 5 720
	Проезды	км / м2	0,1 / 460

Таблица 4.5

Основные показатели улично-дорожной сети х. Красная Поляна

№	Показатели.	Ед.изм.	Кол-во
1	Протяженность улично-дорожной сети	км / м2	8,5 / 50 850
2	В том числе:		
	Автомобильные дороги местного значения	км / м2	0,7 / 4 130
	Основные улицы;	км / м2	1,1 / 6 700
	Второстепенные улицы;	км / м2	6,2 / 37 050
	Проезды	км / м2	0,5 / 2 970

Таблица 4.6

Основные показатели улично-дорожной сети х. Крупский

№	Показатели.	Ед.изм.	Кол-во
1	Протяженность улично-дорожной сети	км / м2	5,2 / 31 330
2	В том числе:		
	Основные улицы;	км / м2	1,5 / 8 980
	Второстепенные улицы;	км / м2	3,7 / 22 350

Таблица 4.7

Основные показатели улично-дорожной сети п. Лесодача

№	Показатели.	Ед.изм.	Кол-во
1	Протяженность улично-дорожной сети	км / м2	6,4 / 37 520
2	В том числе:		
	Автомобильные дороги местного значения	км / м2	0,1 / 450
	Основные улицы;	км / м2	1,0 / 5 900
	Второстепенные улицы;	км / м2	5,2 / 30 920
	Проезды	км / м2	0,1 / 250

Таблица 4.7

**Основные показатели улично-дорожной сети п. Первомайского
Лесничества**

№	Показатели.	Ед.изм.	Кол-во
1	Протяженность улично-дорожной сети	км / м2	1,0 / 6 210
2	В том числе:		
	Основные улицы;	км / м2	0,3 / 1 940
	Второстепенные улицы;	км / м2	0,4 / 2 440
	Проезды	км / м2	0,3 / 1 830

Таблица 4.7

Основные показатели улично-дорожной сети х. Подлесный

№	Показатели.	Ед.изм.	Кол-во
1	Протяженность улично-дорожной сети	км / м2	4,7 / 28 080
2	В том числе:		
	Автомобильные дороги местного значения;	км / м2	0,9 / 5 500
	Основные улицы;	км / м2	1,3 / 7 940
	Второстепенные улицы;	км / м2	1,9 / 11 170
	Проезды	км / м2	0,6 / 3 470

4.2 Внешний транспорт

Проектом генерального плана сельского поселения Венцы-Заря Гулькевичского района предусмотрены следующие изменения во внешней транспортной сети:

– реконструкция автомобильной дороги регионального значения "Гулькевичи – Отрадо – Ольгинское - гр. Новокубанского района", с доведением её параметров до IV технической категории.

– реконструкция автомобильной дороги местного значения IV технической категории "Венцы - Заря" с доведением технических параметров до нормативных;

– реконструкция автомобильной дороги IV технической категории, подъезд к химическим складам "ООО Венцы-Заря" с доведением технических параметров до нормативных;

– строительство участка автомобильной дороги местного значения IV технической категории "Венцы – Лебяжий".

Таким образом, мероприятиями Программы в части развития внешнего транспорта будут следующие:

1. Учет в территориальном планировании сельского поселения мероприятий по строительству и реконструкции автомобильных дорог федерального и регионального значения (весь период).

2. Обеспечение резервирования коридоров перспективного строительства автомобильных дорог (весь период).

3. Оказание содействия в выделении земельных участков для развития автомобильных дорог федерального и регионального значения в границах сельского поселения (весь период).

4. Обеспечение соблюдения режима использования полос отвода и охранных зон железных и автомобильных дорог федерального и регионального значения (весь период).

4.3 Объекты транспортного обслуживания

Проектом генерального плана предусмотрено размещение следующих объектов транспортной инфраструктуры на территории муниципального образования:

– строительство станции технического обслуживания на автомобильной дороге "Гулькевичи – Отрадо – Ольгинское - гр. Новокубанского района" расположенной южнее п. Венцы, мощностью 3 поста;

– строительство автозаправочной станции на автомобильной дороге "Гулькевичи – Отрадо – Ольгинское - гр. Новокубанского района" расположенной южнее п. Венцы мощностью 4 колонки;

– строительство станции технического обслуживания севернее п. Венцы мощностью 3 поста;

– строительство станции технического обслуживания на автомобильной дороге "Венцы-Заря" расположенной севернее п. Заря мощностью 2 поста;

– строительство автозаправочной станции на автомобильной дороге "Венцы-Заря" расположенной севернее п. Заря мощностью 2 колонки.

п. Венцы

На территории поселка на расчетный срок предполагается проживание 4100 человек. Принятый уровень автомобилизации на расчетный срок в соответствии с требованиями п. 6.3. СНиП 2.07.01-89*

«Градостроительство. Планировка и застройка городских и сельских поселений» составит 300 автомобилей на 1000 жителей. Таким образом суммарное количество автомобилей составит 1230 штук.

Расчет объектов транспорта проведен в соответствии с СНиП 2.07.01-89* «Градостроительство. Планировка и застройка городских и сельских поселений» пункты 6.40, 6.41:

Станции технического обслуживания автомобилей следует проектировать из расчета один пост на 200 легковых автомобилей.

Автозаправочные станции (АЗС) следует проектировать из расчета одна топливораздаточная колонка на 1200 легковых автомобилей.

Назначаем необходимое количество постов на СТО равное 7, расчетное количество колонок на АЗС – 2.

Проектом предусматривается размещение двух станций технического обслуживания: одной в северо-восточной части поселка мощностью 3 поста (перенос от жилой застройки на территорию ремонтных мастерских по ул. Красная) и второй в центральной части поселка мощностью 3 поста (перенос от зерноскладов на территорию ремонтных мастерских племзавода "Венцы — Заря"). При необходимости ремонт можно производить на станции технического обслуживания на автомобильной дороге "Гулькевичи – Отрадо – Ольгинское - гр. Новокубанского района" расположенной южнее п. Венцы мощностью 3 поста.

С учетом сохранения автозаправочной станции в южной части поселка и строительства автозаправочной станции на автомобильной дороге "Гулькевичи – Отрадо – Ольгинское - гр. Новокубанского района" расположенной южнее п. Венцы мощностью 4 колонки, размещение дополнительных автозаправочных станций не требуется.

Для улучшения обслуживания автомобильного транспорта жителей предусмотрено размещение 2 автомоек мощностью 2 поста каждая на территории ремонтных мастерских племзавода «Венцы — Заря» (в центральной части поселка), и по ул. Советская (в южной части поселка).

Для улучшения обслуживания жителей поселка генеральным планом предусмотрено размещение двух остановочных павильонов общественного транспорта в центральной части поселка по ул. Советская.

х. Духовской

На территории хутора на расчетный срок предполагается проживание 900 человек. Суммарное количество автомобилей составит 270 штук.

Назначаем необходимое количество постов на СТО равное 2, расчетное количество колонок на АЗС – 1.

Проектом предусматривается размещение станции технического обслуживания в южной части хутора мощностью 2 поста и автозаправочной станции мощностью 2 колонки, на выезде из населенного пункта.

Для обслуживания жителей малоэтажной застройки (1-3 этажа) генеральным планом предусмотрено строительство гаражей индивидуального транспорта на 6 машино-мест в южной части хутора.

п. Заря

На территории поселка на расчетный срок предполагается проживание 530 человек. Суммарное количество автомобилей составит 159 штук.

Назначаем необходимое количество постов на СТО равное 1, расчетное количество колонок на АЗС – 1.

Проектом предусматривается размещение станции технического обслуживания в северной части поселка мощностью 2 поста и автозаправочной станции мощностью 2 колонки, на выезде из населенного пункта.

х. Кравченко

На территории хутора на расчетный срок предполагается проживание 10 человек. Суммарное количество автомобилей составит 3 штуки.

В связи с незначительным удалением х. Кравченко от х. Духовской (около 0,5 км), дополнительного размещение объектов обслуживания транспорта (АЗС, СТО) не предлагается.

х. Красная Поляна

На территории поселка на расчетный срок предполагается проживание 10 человек. Суммарное количество автомобилей составит 3 штуки.

В связи с незначительным удалением х. Красная Поляна от с. Венцы (около 4,4 км), дополнительного размещение объектов обслуживания транспорта (АЗС, СТО) не предлагается.

х. Крупский

На территории поселка на расчетный срок предполагается проживание 530 человек. Суммарное количество автомобилей составит 159 штук.

В связи с незначительным удалением х. Крупский отс. Заря (около 3,0 км), дополнительного размещение объектов обслуживания транспорта (АЗС, СТО) не предлагается.

п. Лесодача

На территории поселка на расчетный срок предполагается проживание 550 человек. Суммарное количество автомобилей составит 165 штук.

Назначаем необходимое количество постов на СТО равное 1, расчетное количество колонок на АЗС – 1.

Заправки автотранспорта топливом предусматриваются на сохраняемой автозаправочной станции в северо-восточной части поселка.

В связи с незначительным удалением п. Лесодача от х. Духовской (около 6,9 км), дополнительного размещение объектов обслуживания транспорта (АЗС, СТО) не предлагается.

п. Первомайского Лесничества

На территории поселка на расчетный срок предполагается проживание 50 человек. Суммарное количество автомобилей составит 15 штук.

В связи с незначительным удалением п. Первомайского Лесничества от х. Духовской (около 3,0 км), дополнительное размещение объектов обслуживания транспорта (АЗС, СТО) не предлагается.

х. Подлесный

На территории поселка на расчетный срок предполагается проживание 20 человек. Суммарное количество автомобилей составит 6 штук.

В связи с незначительным удалением х. Подлесный от х. Духовской (около 5,5 км), дополнительное размещение объектов обслуживания транспорта (АЗС, СТО) не предлагается.

4.4 Организация мест стоянки и долговременного хранения транспорта

Хранение автотранспорта на территории поселения осуществляется, в основном, в пределах участков предприятий и на придомовых участках жителей поселения.

Гаражно-строительных кооперативов в поселении нет.

В дальнейшем необходимо предусматривать организацию мест стоянок автомобилей возле зданий общественного назначения с учётом прогнозируемого увеличения уровня автомобилизации населения.

Предполагается, что ведомственные и грузовые автомобили будут находиться на хранении в коммунально-складской и агропромышленной зоне поселения. Постоянное и временное хранение легковых автомобилей населения предусматривается в границах приусадебных участков.

Мероприятия, выполнение которых необходимо по данному разделу:

1. Обеспечение административными мерами устройства необходимого количества парковочных мест в соответствии с проектной вместимостью зданий общественного назначения на участках, отводимых для их строительства (весь период);

2. Строительство автостоянок около объектов обслуживания (весь период);

3. Организация общественных стоянок в местах наибольшего притяжения (первая очередь – расчётный срок).

4.5 Создание системы пешеходных улиц и велосипедных дорожек

Для поддержания экологически чистой среды, при небольших отрезках для корреспонденции, на территории населённых пунктов Программой предусматривается система велосипедных дорожек и пешеходных улиц.

Программой поселения предусматривается создание без барьерной среды для мало мобильных групп населения. С этой целью при проектировании общественных зданий должны предъявляться требования по устройству пандусов с нормативными уклонами, усовершенствованных покрытий тротуаров и всех необходимых требований, отнесённых к созданию без барьерной среды.

Мероприятия по данному разделу:

1. *Формирование системы улиц с преимущественно пешеходным движением (расчётный срок - перспектива);*
2. *Устройство велодорожек в поперечном профиле магистральных улиц (расчётный срок – перспектива);*
3. *Обеспечение административными мерами выполнения застройщиками требований по созданию без барьерной среды (весь период).*

4.6 Перечень и количественные значения целевых показателей развития транспортной инфраструктуры

Функциональный механизм реализации Программы включает следующие элементы:

- стратегическое планирование и прогнозирование (определение стратегических направлений, темпов, пропорций структурной политики развития хозяйственного комплекса сельского поселения в целом, его важнейших отраслевых и межотраслевых комплексов), трансформированное в систему программных мероприятий (проектов) и плановых показателей их результативности;

- переход к программно-целевому бюджетированию с выстраиванием процессов планирования бюджета Программы от стратегических целей через долгосрочные региональные и муниципальные целевые программы (далее – функциональные программы) до конкретных мероприятий, исполнения бюджета Программы в разрезе муниципальных функциональных программ, а также региональных функциональных программ, содержащих мероприятия, реализуемые на территории сельского поселения Венцы-Заря Гулькевичского района;

- мониторинга достижения поставленных в рамках каждой функциональной программы целей и реального влияния их на поставленные стратегические цели развития;

- экономические рычаги воздействия, включающие финансово-кредитный механизм Программы, ее материально-техническое обеспечение и стимулирование выполнения программных мероприятий;

- правовые рычаги влияния на экономическое развитие (совершенствование нормативной правовой базы и механизмов правоприменения на федеральном, региональном и муниципальном уровне, включая в том числе предложения по мерам совершенствования налогового и технического регулирования, совокупность нормативных правовых документов федерального, областного и муниципального уровня,

способствующих деловой и инвестиционной активности, а также регулирующих отношения федеральных, областных и муниципальных органов, заказчиков и исполнителей в процессе реализации мероприятий и проектов Программы);

- организационная структура управления Программой (определение состава, функций и согласованности звеньев административно-хозяйственного управления), в том числе распределение полномочий и ответственности между участниками реализации Программы, необходимых и достаточных для достижения целей Программы;

- регулярная оценка результативности и эффективности реализации Программы с возможностью корректировки действий участников реализации

Финансирование Программы предусматривается за счет:

- средств федерального бюджета (в том числе иных межбюджетных трансфертов на реализацию мероприятий по развитию и поддержке социальной, инженерной и инновационной инфраструктуры сельского поселения Венцы-Заря Гулькевичского района Российской Федерации в порядке, определенном Постановлением Правительства Российской Федерации от 22 декабря 2007 г. № 917 «Об утверждении Правил предоставления межбюджетных трансфертов из федерального бюджета для осуществления мероприятий по развитию и поддержке социальной, инженерной и инновационной инфраструктуры Российской Федерации»; трансфертов, предусмотренных на реализацию мероприятий Программы развития инновационных кластеров, которые реализуются на территории сельского поселения Венцы-Заря Гулькевичского района, а также мероприятий других федеральных программ, в случае, если они реализуются на территории сельского поселения Венцы-Заря Гулькевичского района);

- средств областного бюджета Краснодарского края (в том числе в виде краевой субсидий на реализацию мероприятий по развитию и поддержке социальной, инженерной и инновационной инфраструктуры сельского поселения Венцы-Заря Гулькевичского района;

 - средств муниципального бюджета;

 - собственных источников финансирования участников Программы (исполнителей мероприятий и проектов);

 - других внебюджетных источников финансирования.

Перечень целевых показателей, используемых для оценки результативности и эффективности Программы (контрольные показатели реализации Программы):

- Отремонтировано автомобильных дорог общего пользования муниципального значения, км;

- Доля протяженности автомобильных дорог общего пользования муниципального значения, не отвечающих нормативным требованиям, в

общей протяженности автомобильных дорог общего пользования муниципального значения, %;

- Доля дорожно-транспортных происшествий (далее – ДТП), совершению которых сопутствовало наличие неудовлетворительных дорожных условий, в общем количестве ДТП, единицы на 1 тыс. автотранспортных средств.

Таблица 5.0

№ п/п	Показатели	Единица измерения	2016	2017	2018	2019	2020	2021	2022-2028
1)	Ремонт автомобильных дорог общего пользования муниципального значения	км.	-	-	-	-	-	-	-
2)	Доля протяженности автомобильных дорог общего пользования местного значения, не отвечающих нормативным требованиям, в общей протяженности автомобильных дорог общего пользования местного значения	%.	50	50	48	47	46	45	45
3)	Доля ДТП, совершению которых сопутствовало наличие неудовлетворительных дорожных условий, в общем количестве ДТП	%	-	-	-	-	-	-	-

Целевые показатели развития транспортной инфраструктуры в разрезе населенных пунктов сельского поселения Венцы-Заря Гулькевичского района

Таблица 5.1

Сельское поселение Венцы-Заря Гулькевичского района

№ п/п	Наименование показателя	Единица измерения	Современное состояние	Расчетный срок
НАСЕЛЕНИЕ				
1	численность населения с учетом подчиненных административно-территориальных образований	чел.	6768	7150
ТРАНСПОРТНАЯ ИНФРАСТРУКТУРА				
2.1	Протяженность линий общественного пассажирского транспорта			
	- железная дорога	км двойного пути	-	-
2.2	Протяженность автомобильных дорог	км	70,5	65,0
2.3	Из общей протяженности автомобильных дорог улицы с капитальным типом покрытия	км	46,8	32,7
2.4	Обеспеченность населения индивидуальными легковыми автомобилями (на 1000 жителей)	автомобилей	180	300
2.5	Количество автозаправочных станций	ед.	1	1

№ п/п	Наименование показателя	Единица измерения	Современное состояние	Расчетный срок
2.6	Количество станций технического обслуживания	ед.	0	1
2.7	Количество автодорожных мостов	ед.	2	2

Таблица 5.2

п. Венцы

№ п/п	Наименование показателя	Единица измерения	Современное состояние	Расчетный срок
НАСЕЛЕНИЕ				
1	Общая численность постоянного (по данным за 2006 г.)	чел.	3835	4100
		% роста от существующей численности постоянного населения		107
ТРАНСПОРТНАЯ ИНФРАСТРУКТУРА				
2.1	Протяженность линий общественного пассажирского транспорта			
	-автобус	км	-	-
2.2	Протяженность основных улиц и проездов			
	-всего	км	27,3	50,1
	в том числе:			
	поселковых дорог	км	-	0,7
	главных улиц	км	-	1,9
	основных улиц	км	-	7,8
	второстепенных улиц	км	-	20,5
	проездов	км	-	17,4
	за расчетный срок	км	-	1,8
2.3	Общая протяженность улично-дорожной сети с капитальным типом покрытия	км	20,0	50,1
2.4	Обеспеченность населения индивидуальными легковыми автомобилями (на 1000 жителей)	автомобилей	180	300
2.5	Автовокзал	ед.	1	1
2.6	Автозаправочные станции	ед.	1	1
2.7	Станции технического обслуживания	ед.	2	2
2.8	Автомойка	ед.	1	2
2.9	Гаражи	машино-мест	246	246
2.10	Остановочный павильон общественного транспорта	ед.	2	2

Таблица 5.3

х. Духовской

№ п/п	Наименование показателя	Единица измерения	Современное состояние	Расчетный срок
НАСЕЛЕНИЕ				
1	Общая численность постоянного (по	чел.	871	900

№ п/п	Наименование показателя	Единица измерения	Современное состояние	Расчетный срок
	данным за 2006 г.)	% роста от существующей численности постоянного населения		103
ТРАНСПОРТНАЯ ИНФРАСТРУКТУРА				
2.1	Протяженность линий общественного пассажирского транспорта			
	-автобус	км	-	-
2.2	Протяженность основных улиц и проездов			
	-всего	км	9,6	14,9
	в том числе:			
	поселковых дорог	км	-	0,8
	автомобильные дороги местного значения	км	-	2,0
	главных улиц	км	-	1,6
	основных улиц	км	-	1,8
	второстепенных улиц	км	-	5,5
	проездов	км	-	1,0
	улично-дорожная сеть за расчетный срок	км	-	2,2
2.3	Общая протяженность улично-дорожной сети с капитальным типом покрытия	км	7,3	14,9
2.4	Обеспеченность населения индивидуальными легковыми автомобилями (на 1000 жителей)	автомобилей	180	300
2.5	Автозаправочные станции	ед.	-	1
2.6	Станции технического обслуживания	ед.	-	1
2.7	Гаражи	машино-мест	-	6

Таблица 5.4

п. Лесодача

№ п/п	Наименование показателя	Единица измерения	Современное состояние	Расчетный срок
НАСЕЛЕНИЕ				
		чел.	515	550
1	Общая численность постоянного (по данным за 2006 г.)	% роста от существующей численности постоянного населения		107
ТРАНСПОРТНАЯ ИНФРАСТРУКТУРА				
2.1	Протяженность линий общественного пассажирского транспорта			
	-автобус	км	-	-
2.2	Протяженность основных улиц и проездов			

№ п/п	Наименование показателя	Единица измерения	Современное состояние	Расчетный срок
	-всего	км	6,5	6,4
	в том числе:			
	поселковых дорог	км	-	-
	главных улиц	км	-	-
	основных улиц	км	-	1,0
	второстепенных улиц	км	-	4,4
	проездов	км	-	0,8
2.3	Общая протяженность улично-дорожной сети с капитальным типом покрытия	км	3,4	6,4
2.4	Обеспеченность населения индивидуальными легковыми автомобилями (на 1000 жителей)	автомобилей	180	300
2.5	Автозаправочные станции	ед	-	-
2.6	Станции технического обслуживания	ед	-	-

Таблица 5.5

х. Красная Поляна

№ п/п	Наименование показателя	Единица измерения	Современное состояние	Расчетный срок
НАСЕЛЕНИЕ				
1	Общая численность постоянного (по данным за 2006 г.)	чел.	454	460
		% роста от существующей численности постоянного населения		101
ТРАНСПОРТНАЯ ИНФРАСТРУКТУРА				
2.1	Протяженность линий общественного пассажирского транспорта			
	-автобус	км	-	-
2.2	Протяженность основных улиц и проездов			
	-всего	км	6,5	7,1
	в том числе:			
	поселковых дорог	км	-	-
	автомобильные дороги местного значения	км	-	0,7
	главных улиц	км	-	-
	основных улиц	км	-	0,7
	второстепенных улиц	км	-	5,3
	проездов	км	-	0,4
2.3	Общая протяженность улично-дорожной сети с капитальным типом покрытия	км	2,6	7,1
2.4	Обеспеченность населения индивидуальными легковыми автомобилями (на 1000 жителей)	автомобилей	180	300
2.5	Автозаправочные станции	ед	-	-
2.6	Станции технического	ед	-	-

№ п/п	Наименование показателя	Единица измерения	Современное состояние	Расчетный срок
	обслуживания			

Таблица 5.6

х. Крупский

№ п/п	Наименование показателя	Единица измерения	Современное состояние	Расчетный срок
НАСЕЛЕНИЕ				
1	Общая численность постоянного (по данным за 2006 г.)	чел.	504	530
		% роста от существующей численности постоянного населения		105
ТРАНСПОРТНАЯ ИНФРАСТРУКТУРА				
2.1	Протяженность линий общественного пассажирского транспорта			
	-автобус	км	-	-
2.2	Протяженность основных улиц и проездов			
	-всего	км	4,0	8,9
	в том числе:			
	поселковых дорог	км	-	0,2
	автомобильные дороги местного значения	км	-	1,0
	главных улиц	км	-	-
	основных улиц	км	-	1,5
	второстепенных улиц	км	-	2,7
	проездов	км	-	1,7
2.3	Общая протяженность улично-дорожной сети с капитальным типом покрытия	км	3,9	8,9
2.4	Обеспеченность населения индивидуальными легковыми автомобилями (на 1000 жителей)	автомобилей	180	300
2.5	Автозаправочные станции	ед	-	-
2.6	Станции технического обслуживания	ед	-	-

Таблица 5.7

п. Заря

№ п/п	Наименование показателя	Единица измерения	Современное состояние	Расчетный срок
НАСЕЛЕНИЕ				
1	Общая численность постоянного (по данным за 2006 г.)	чел.	501	530
		% роста от существующей численности постоянного населения		106
ТРАНСПОРТНАЯ ИНФРАСТРУКТУРА				

№ п/п	Наименование показателя	Единица измерения	Современное состояние	Расчетный срок
2.1	Протяженность линий общественного пассажирского транспорта			
	-автобус	км	-	-
2.2	Протяженность основных улиц и проездов			
	-всего	км	4,7	8,9
	в том числе:			
	поселковых дорог	км	-	-
	автомобильных дорог местного значения	км	-	0,5
	главных улиц	км	-	0,7
	основных улиц	км	-	1,2
	второстепенных улиц	км	-	2,7
	проездов	км	-	0,8
	улично-дорожная сеть за расчетный срок	км	-	3,0
2.3	Общая протяженность улично-дорожной сети с капитальным типом покрытия	км	2,7	8,9
2.4	Обеспеченность населения индивидуальными легковыми автомобилями (на 1000 жителей)	автомобилей	180	300
2.5	Автозаправочные станции	ед	-	1
2.6	Станции технического обслуживания	ед	-	1

Таблица 5.8

х. Кравченко

№ п/п	Наименование показателя	Единица измерения	Современное состояние	Расчетный срок
НАСЕЛЕНИЕ				
1	Общая численность постоянного (по данным за 2006 г.)	чел.	14	10
		% роста от существующей численности постоянного населения		71
ТРАНСПОРТНАЯ ИНФРАСТРУКТУРА				
2.1	Протяженность линий общественного пассажирского транспорта			
	-автобус	км	-	-
2.2	Протяженность основных улиц и проездов			
	-всего	км	1,2	1,2
	в том числе:			
	поселковых дорог	км	-	-
	главных улиц	км	-	-
	основных улиц	км	-	1,0
	второстепенных улиц	км	-	-
	проездов	км	-	0,2
2.3	Общая протяженность улично-дорожной сети с капитальным	км	1,0	1,2

№ п/п	Наименование показателя	Единица измерения	Современное состояние	Расчетный срок
	типом покрытия			
2.4	Обеспеченность населения индивидуальными легковыми автомобилями (на 1000 жителей)	автомобилей	180	300

Таблица 5.9

п. Первомайского Лесничества

№ п/п	Наименование показателя	Единица измерения	Современное состояние	Расчетный срок
НАСЕЛЕНИЕ				
1	Общая численность постоянного (по данным за 2006 г.)	чел.	48	50
		% роста от существующей численности постоянного населения		104
ТРАНСПОРТНАЯ ИНФРАСТРУКТУРА				
2.1	Протяженность линий общественного пассажирского транспорта			
	-автобус	км	-	-
2.2	Протяженность основных улиц и проездов			
	-всего	км	0,9	1,0
	в том числе:			
	поселковых дорог	км	-	-
	автомобильные дороги местного значения	км	-	0,2
	главных улиц	км	-	-
	основных улиц	км	-	0,3
	второстепенных улиц	км	-	0,2
	проездов	км	-	0,3
2.3	Общая протяженность улично-дорожной сети с капитальным типом покрытия	км	0,0	0,0
2.4	Обеспеченность населения индивидуальными легковыми автомобилями (на 1000 жителей)	автомобилей	180	300
2.5	Автозаправочные станции	ед	-	-
2.6	Станции технического обслуживания	ед	-	-

Таблица 5.10

х. Подлесный

№ п/п	Наименование показателя	Единица измерения	Современное состояние	Расчетный срок
НАСЕЛЕНИЕ				
1	Общая численность постоянного (по данным за 2006 г.)	чел.	26	20
		% роста от существующей численности постоянного населения		77

№ п/п	Наименование показателя	Единица измерения	Современное состояние	Расчетный срок
		населения		
		%	23,0	45,0
ТРАНСПОРТНАЯ ИНФРАСТРУКТУРА				
2.1	Протяженность линий общественного пассажирского транспорта			
	-автобус	км	-	-
2.2	Протяженность основных улиц и проездов			
	-всего	км	2,4	3,7
	в том числе:			
	поселковых дорог	км	-	0,1
	главных улиц	км	-	-
	основных улиц	км	-	0,9
	второстепенных улиц	км	-	1,7
	проездов	км	-	0,3
	улично-дорожная сеть за расчетный срок	км	-	0,7
2.3	Общая протяженность улично-дорожной сети с капитальным типом покрытия	км	0,0	3,7
2.4	Обеспеченность населения индивидуальными легковыми автомобилями (на 1000 жителей)	автомобилей	180	300
2.5	Автозаправочные станции	ед	-	-
2.6	Станции технического обслуживания	ед	-	-

5. ПРОГРАММА ИНВЕСТИЦИОННЫХ ПРОЕКТОВ, ОБЕСПЕЧИВАЮЩИХ ДОСТИЖЕНИЕ ЦЕЛЕВЫХ ПОКАЗАТЕЛЕЙ

Общая программа инвестиционных проектов включает:

- программу инвестиционных проектов в образовании;
- программу инвестиционных проектов в культуре;
- программу инвестиционных проектов в здравоохранении;
- программу инвестиционных проектов в спорте;

Общая программа инвестиционных проектов сельского поселения Венцы-Заря Гулькевичского района до 2028 года (тыс. руб.) представлена в таблице 6.0.

Таблица 6.0

№ п/ п	Наименование мероприятия	Сроки реализации, годы	Объем финансиро- вания, тыс. руб.	Источник финанси- рования
1	Проведение паспортизации и инвентаризации автомобильных дорог местного значения, определение полос отвода, регистрация земельных участков, занятых автодорогами местного значения	2016-2018	350	МБ, КР
2	Инвентаризация с оценкой технического состояния всех инженерных сооружений на автомобильных дорогах и улицах поселения (в том числе гидротехнических сооружений, используемых для движения автомобильного транспорта), определение сроков и объёмов необходимой реконструкции или нового строительства	2016-2017	280	МБ, КР
3	Разработка и принятие муниципальной целевой программы поэтапного строительства и реконструкции улиц в населённых пунктах сельского поселения на основе решений настоящего Программы.	2016-2017	220	МБ, КР
4	Утверждение перечня автодорог местного значения в соответствии с классификацией автодорог.	2016-2018	-	МБ, КР
5	Разработка и осуществление комплекса мероприятий по безопасности дорожного движения, решаемых в комплексе с разработкой документации по планировке территорий	2016-2018	650	МБ, КР
6	Размещение дорожных знаков и указателей на улицах населённых пунктов.	2016-2018	150	МБ, КР
7	Реконструкция, ремонт, устройство твёрдого покрытия на улицах населённых пунктов	2016-2021	150000	ФБ, Кр
8	Комплексное строительство дорог и тротуаров	2016-2028	120000	ФБ, Кр
9	Организация поперечных профилей всех улиц населённых пунктов с водоотводом	2016-2018	5000	ФБ, Кр
10	Оборудование остановочных площадок и установка павильонов для общественного транспорта	2016-2021	3000	МБ, КР
11	Создание инфраструктуры автосервиса	2016-2021	100000	МБ, КР
12	Строительство автомобильных дорог общего пользования местного значения V категории,	2016-2021	445200	ФБ, Кр

	носящих подъездной характер к объектам инженерной инфраструктуры, к зонам животноводства, к территориям производственных и коммунально-складских зон, общей протяженностью 37,1 км			
13	реконструкция автомобильной дороги регионального значения "Гулькевичи-Отрадо-Ольгинское-гр. Новокубанского района", с доведением её параметров до IV технической категории	2016-2028	-	ФБ, Кр
14	реконструкция автомобильной дороги местного значения IV технической категории "Венцы Заря" с доведением технических параметров до нормативных	2016-2028	-	ФБ, Кр
15	реконструкция автомобильной дороги IV технической категории, подъезд к химическим складам "ООО Венцы-Заря" с доведением технических параметров до нормативных	2016-2028	-	ФБ, Кр
16	строительство участка автомобильной дороги местного значения IV технической категории "Венцы – Лебяжий"	2016-2028	-	ФБ, Кр

ФБ – федеральный бюджет, КР – краевой бюджет, МБ – местный бюджет, Внеб. ист. – внебюджетные источники

Примечание: объем инвестиций необходимо уточнять по факту принятия решения о строительстве или реконструкции каждого объекта в индивидуальном порядке, кроме того объем средств будет уточняться после доведения лимитов бюджетных обязательств из бюджетов всех уровней на очередной финансовый год и плановый период.

5.1 Оценка эффективности Программы

Оценка результативности и эффективности программы осуществляется по следующим направлениям:

- оценка степени достижения запланированных результатов, выраженных целевыми контрольными показателями по стратегическому направлению (для этого фактически достигнутые значения показателей сопоставляются с их плановыми значениями);

- оценка степени выполнения запланированных мероприятий в установленные сроки (выявления степени исполнения плана по реализации программы (подпрограммы) проводится сравнение фактических сроков реализации мероприятий плана с запланированными, а также сравнение фактически полученных результатов с ожидаемыми);

- оценка степени достижения целевых индикаторов и контрольных показателей по каждому из приоритетных направлений развития в корреспонденции с объемом фактически произведенных затрат на реализацию мероприятий (для выявления степени достижения запланированного уровня затрат фактически произведенные затраты на реализацию программы (подпрограммы) в отчетном году сопоставляются с их плановыми значениями);

- оценка эффективности предоставления государственной и муниципальной поддержки с точки зрения реализации государственной

политики и достижения поставленных целей (осуществляется Министерством образования и науки Российской Федерации в установленном Правительством Российской Федерации порядке, высшими органами управления Краснодарского края в установленном ими порядке, а также органами местного самоуправления сельского поселения Венцы-Заря Гулькевичского района).

Основные прогнозные показатели развития транспортной инфраструктуры сельского поселения Венцы-Заря Гулькевичского района на период 2016-2028 годов приведены в таблицах.

Таблица 6.1

Территория сельского поселения Венцы-Заря Гулькевичского района

№	Перечень мероприятий	Единицы измерения	ЭТАПЫ РЕАЛИЗАЦИИ	
			1 ОЧЕРЕДЬ	РАСЧЕТНЫЙ СРОК
Транспортная инфраструктура				
1	Строительство и реконструкция автомобильных дорог местного значения	км	0,9	-
2	Станция технического обслуживания	ед.	-	1
3	Автозаправочная станция	ед.	-	1

Таблица 6.2

п. Венцы

№	Перечень мероприятий	Единицы измерения	ЭТАПЫ РЕАЛИЗАЦИИ	
			1 ОЧЕРЕДЬ	РАСЧЕТНЫЙ СРОК
1	Строительство и реконструкция поселковых дорог	км	0,7	-
2	Строительство и реконструкция главных улиц	км	1,9	-
3	Строительство и реконструкция основных улиц в жилой застройке	км	7,8	-
4	Строительство и реконструкция второстепенных улиц в жилой застройке	км	8,1	12,4
5	Строительство и реконструкция проездов	км	0,3	17,1
7	Станция технического обслуживания	ед.	2	-
8	Автомойка	ед.	-	2
9	Остановочные павильоны общественного транспорта	ед.	2	-

Таблица 6.3

х. Духовской

№	Перечень мероприятий	Единицы измерения	ЭТАПЫ РЕАЛИЗАЦИИ	
			1 ОЧЕРЕДЬ	РАСЧЕТНЫЙ СРОК
1	Строительство и реконструкция поселковых дорог	км	-	0,8
2	Строительство и реконструкция автомобильных дорог местного значения	км	-	2,0
3	Строительство и реконструкция главных улиц	км	1,6	-

4	Строительство и реконструкция основных улиц в жилой застройке	км	-	1,8
5	Строительство и реконструкция второстепенных улиц в жилой застройке	км	-	5,5
7	Строительство и реконструкция проездов	км	-	1,0
8	Станция технического обслуживания	ед.	-	1
9	Автозаправочная станция	ед.	-	1
10	Гаражи индивидуального транспорта	машино-мест	6	-

Таблица 6.4

п. Лесодача

№	Перечень мероприятий	Единицы измерения	ЭТАПЫ РЕАЛИЗАЦИИ	
			1 ОЧЕРЕДЬ	РАСЧЕТНЫЙ СРОК
1	Строительство и реконструкция основных улиц в жилой застройке	км	1,0	-
2	Строительство и реконструкция второстепенных улиц в жилой застройке	км	-	4,4
3	Строительство и реконструкция проездов	км	-	0,8

Таблица 6.5

х. Красная Поляна

№	Перечень мероприятий	Единицы измерения	ЭТАПЫ РЕАЛИЗАЦИИ	
			1 ОЧЕРЕДЬ	РАСЧЕТНЫЙ СРОК
1	Строительство и реконструкция автомобильных дорог местного значения	км	0,7	-
2	Строительство и реконструкция основных улиц в жилой застройке	км	0,7	-
3	Строительство и реконструкция второстепенных улиц в жилой застройке	км	-	5,3
4	Строительство и реконструкция проездов	км	-	0,4

Таблица 6.6

х. Крупский

№	Перечень мероприятий	Единицы измерения	ЭТАПЫ РЕАЛИЗАЦИИ	
			1 ОЧЕРЕДЬ	РАСЧЕТНЫЙ СРОК
1	Строительство и реконструкция поселковых дорог	км	0,2	-
2	Строительство и реконструкция автомобильных дорог местного значения	км	1,0	-
3	Строительство и реконструкция основных улиц в жилой застройке	км	1,2	-
4	Строительство и реконструкция второстепенных улиц в жилой застройке	км	-	2,7
5	Строительство и реконструкция проездов	км	-	1,7

Таблица 6.7

п. Заря

№	Перечень мероприятий	Единицы измерения	ЭТАПЫ РЕАЛИЗАЦИИ	
			1 ОЧЕРЕДЬ	РАСЧЕТНЫЙ СРОК
1	Строительство и реконструкция автомобильных дорог местного значения	км	0,5	-
2	Строительство и реконструкция главных улиц	км	0,7	-
3	Строительство и реконструкция основных улиц в жилой застройке	км	1,2	-
4	Строительство и реконструкция второстепенных улиц в жилой застройке	км	-	2,7
5	Строительство и реконструкция проездов	км	-	0,8
7	Станция технического обслуживания	ед.	-	1
8	Автозаправочная станция	ед.	1	-

Таблица 6.8

п. Первомайского Лесничества

№	Перечень мероприятий	Единицы измерения	ЭТАПЫ РЕАЛИЗАЦИИ	
			1 ОЧЕРЕДЬ	РАСЧЕТНЫЙ СРОК
1	Строительство и реконструкция автомобильных дорог местного значения	км	0,2	-
2	Строительство и реконструкция основных улиц в жилой застройке	км	0,3	-
3	Строительство и реконструкция второстепенных улиц в жилой застройке	км	-	0,2
4	Строительство и реконструкция проездов	км	-	0,3

Таблица 6.9

х. Подлесный

№	Перечень мероприятий	Единицы измерения	ЭТАПЫ РЕАЛИЗАЦИИ	
			1 ОЧЕРЕДЬ	РАСЧЕТНЫЙ СРОК
1	Строительство и реконструкция поселковых дорог	км	0,1	-
2	Строительство и реконструкция основных улиц в жилой застройке	км	0,9	-
3	Строительство и реконструкция второстепенных улиц в жилой застройке	км	-	1,7
4	Строительство и реконструкция проездов	км	-	0,3

6. УПРАВЛЕНИЕ ПРОГРАММОЙ

6.1 Ответственные за реализацию Программы

Система управления Программой и контроль за ходом ее выполнения определяется в соответствии с требованиями, определенными действующим законодательством.

Механизм реализации Программы базируется на принципах четкого разграничения полномочий и ответственности всех исполнителей программы.

Управление реализацией Программы осуществляет заказчик – Администрация сельского поселения Венцы-Заря Гулькевичского района.

Координатором реализации Программы является Администрация сельского поселения Венцы-Заря Гулькевичского района, которая осуществляет текущее управление программой, мониторинг и подготовку ежегодного отчета об исполнении Программы.

Координатор Программы является ответственным за реализацию Программы.

6.2 План-график работ по реализации Программы

Сроки реализации инвестиционных проектов, включенных в Программу, должны соответствовать срокам, определенным в Программах инвестиционных проектов.

Реализация программы осуществляется в 2 этапа:

1 этап – 2016-2021 гг.;

2 этап – 2022-2028 гг.

6.3 Порядок предоставления отчетности по выполнению Программы

Предоставление отчетности по выполнению мероприятий Программы осуществляется в рамках мониторинга.

Целью мониторинга Программы сельского поселения Венцы-Заря Гулькевичского района является регулярный контроль ситуации в сфере транспортной инфраструктуры, а также анализ выполнения мероприятий по модернизации и развитию объектов транспортной инфраструктуры, предусмотренных Программой.

Мониторинг Программы комплексного развития транспортной инфраструктуры включает следующие этапы:

1. Периодический сбор информации о результатах выполнения мероприятий Программы, а также информации о состоянии и развитии транспортной инфраструктуры поселения.

2. Анализ данных о результатах планируемых и фактически проводимых преобразований в сфере транспортной инфраструктуры.

Мониторинг Программы сельского поселения Венцы-Заря Гулькевичского района предусматривает сопоставление и сравнение значений показателей во временном аспекте. Анализ проводится путем

сопоставления показателя за отчетный период с аналогичным показателем за предыдущий (базовый) период.

6.4 Порядок корректировки Программы

По ежегодным результатам мониторинга осуществляется своевременная корректировка Программы. Решение о корректировке Программы принимается Администрацией сельского поселения Венцы-Заря Гулькевичского района по итогам ежегодного рассмотрения отчета о ходе реализации Программы или по представлению Главы администрации сельского поселения Венцы-Заря Гулькевичского района.

**Программа комплексного развития транспортной инфраструктуры
сельского поселения Венцы-Заря Гулькевичского района
Краснодарского края на период 2016 – 2021 годы с перспективой до
2028 года**

Разработчик:



Общество с ограниченной ответственностью «ЭНЕРГОАУДИТ»

Юридический/фактический адрес: 160011, г. Вологда, ул. Герцена, д. 56,
оф. 202

тел/факс: 8 (8172) 75-60-06, 733-874, 730-800

адрес электронной почты: energoaudit35@list.ru

Свидетельство саморегулируемой организации № СРО № 3525255903-25022013-Э0183

Генеральный директор

Антонов С.А.

Заказчик:

**Администрация сельского поселения Венцы-Заря Гулькевичского
района**

Юридический адрес: 352177, Краснодарский край, Гулькевичский
район, п. Венцы, ул. Советская, д. 6

**И. о. главы сельского
поселения Венцы-Заря
Гулькевичского района**

А.Г. Вересов