

**Программа комплексного развития транспортной инфраструктуры
Новоукраинского сельского поселения Гулькевичского района на 2017-2030
годы**

город Ростов-на-Дону
2017 год

Программа комплексного развития транспортной инфраструктуры
Новоукраинского сельского поселения Гулькевичского района на 2017-2030 годы

Разработчик: ООО «Технологии Сколково»

Директор Н.В. Гуназа _____

М. П.

СОДЕРЖАНИЕ

1. Паспорт Программы.....	стр.6
2. Характеристика существующего состояния транспортной инфраструктуры Новоукраинского сельского поселения Гулькевичского района	стр.9
2.1 Анализ положения Новоукраинского сельского поселения Гулькевичского района в структуре пространственной организации субъекта Российской Федерации	стр.9
2.2. Социально – экономическая и градостроительная характеристика Новоукраинского сельского поселения Гулькевичского района, включая деятельность в сфере транспорта, оценка транспортного спроса	стр.11
2.3. Характеристика функционирования и показатели работы транспортной инфраструктуры Новоукраинского сельского поселения Гулькевичского района по видам транспорта.....	стр.13
2.4. Характеристика сети дорог Новоукраинского сельского поселения Гулькевичского района, параметры дорожного движения (скорость, плотность, состав и интенсивность движения потоков транспортных средств, коэффициент загрузки дорог движением и иные показатели, характеризующие состояние дорожного движения, экологическую нагрузку на окружающую среду от автомобильного транспорта и экономические потери), оценка качества содержания дорог	стр.15
2.5. Анализ состава парка транспортных средств и уровня автомобилизации Новоукраинского сельского поселения Гулькевичского района, обеспеченность парковками (парковочными местами)	стр.18
2.6. Характеристика работы транспортных средств общего пользования, включая анализ пассажиропотока	стр.19
2.7. Характеристика условий пешеходного и велосипедного передвижения	стр.20
2.8. Характеристика движения грузовых транспортных средств, оценка работы транспортных средств коммунальных и дорожных служб, состояние инфраструктуры для данных транспортных средств.....	стр.20
2.9. Анализ уровня безопасности дорожного движения	стр.21
2.10. Оценка уровня негативного воздействия транспортной инфраструктуры на окружающую среду, безопасность и здоровье населения.стр.	22
2.11. Характеристика существующих условий и перспектив развития и размещения транспортной инфраструктуры Новоукраинского сельского поселения Гулькевичского района	стр.24
2.12. Оценка нормативно - правовой базы, необходимой для функционирования и развития транспортной инфраструктуры Новоукраинского сельского поселения Гулькевичского района.....	стр.27

2.13. Оценка финансирования транспортной инфраструктуры Новоукраинского сельского поселения Гулькевичского района	стр.28
3. Прогноз транспортного спроса, изменения объемов и характера передвижения населения и перевозок грузов на территории Новоукраинского сельского поселения Гулькевичского района	стр.30
3.1. Прогноз социально-экономического и градостроительного развития Новоукраинского сельского поселения Гулькевичского района	стр.30
3.2. Прогноз транспортного спроса Новоукраинского сельского поселения Гулькевичского района, объемов и характера передвижения населения и перевозок грузов по видам транспорта, имеющегося на территории Новоукраинского сельского поселения Гулькевичского района	стр.30
3.3. Прогноз развития транспортной инфраструктуры по видам транспорта	стр.31
3.4. Прогноз развития дорожной сети Новоукраинского сельского поселения Гулькевичского района	стр.32
3.5. Прогноз уровня автомобилизации, параметров дорожного движения	стр.34
3.6. Прогноз показателей безопасности дорожного движения	стр.36
3.7. Прогноз негативного воздействия транспортной инфраструктуры на окружающую среду и здоровье населения	стр.36
4. Принципиальные варианты развития транспортной инфраструктуры Новоукраинского сельского поселения Гулькевичского района и их укрупненная оценка по целевым показателям (индикаторам) развития транспортной инфраструктуры Новоукраинского сельского поселения Гулькевичского района с последующим выбором предлагаемого к реализации варианта	стр.38
5. Перечень мероприятий (инвестиционных проектов) по проектированию, строительству, реконструкции объектов транспортной инфраструктуры Новоукраинского сельского поселения Гулькевичского района предлагаемого к реализации варианта развития транспортной инфраструктуры Новоукраинского сельского поселения Гулькевичского района, технико - экономических параметров объектов транспорта, очередность реализации мероприятий (инвестиционных проектов)	стр.40
5.1. Мероприятия по развитию транспортной инфраструктуры по видам транспорта	стр.44
5.2. Мероприятия по развитию транспорта общего пользования, созданию транспортно - пересадочных узлов	стр.44
5.3. Мероприятия по развитию инфраструктуры для легкового автомобильного транспорта, включая развитие единого парковочного пространства	стр.44
5.4. Мероприятия по развитию инфраструктуры пешеходного и велосипедного передвижения	стр.45

5.5. Мероприятия по развитию инфраструктуры для грузового транспорта, транспортных средств коммунальных и дорожных служб	стр.46
5.6. Мероприятия по развитию сети дорог Новоукраинского сельского поселения Гулькевичского района	стр.47
6. Оценка объемов и источников финансирования мероприятий (инвестиционных проектов) по проектированию, строительству, реконструкции объектов транспортной инфраструктуры Новоукраинского сельского поселения Гулькевичского района предлагаемого к реализации варианта развития транспортной инфраструктуры Новоукраинского сельского поселения Гулькевичского района	стр.48
7. Оценка эффективности мероприятий (инвестиционных проектов) по проектированию, строительству, реконструкции объектов транспортной инфраструктуры Новоукраинского сельского поселения Гулькевичского района предлагаемого к реализации варианта развития транспортной инфраструктуры Новоукраинского сельского поселения Гулькевичского района	стр.50
8. Предложения по институциональным преобразованиям, совершенствованию правового и информационного обеспечения деятельности в сфере проектирования, строительства, реконструкции объектов транспортной инфраструктуры на территории Новоукраинского сельского поселения Гулькевичского района	стр.53
ПРИЛОЖЕНИЕ 1	стр.57

1. Паспорт Программы

Наименование программы	Программа комплексного развития транспортной инфраструктуры Новоукраинского сельского поселения Гулькевичского района на 2017-2030 годы (далее - Программа)
Основание для разработки Программы	Градостроительный кодекс РФ. Федеральный закон от 6 октября 2003 года № 131-ФЗ «Об общих принципах организации местного самоуправления в Российской Федерации». Постановление Правительства Российской Федерации от 25 декабря 2015 года № 1440 «Об утверждении требований к программам комплексного развития транспортной инфраструктуры поселений, городских округов». Генеральный план Новоукраинского сельского поселения Гулькевичского района (далее – Генеральный план)
Разработчик Программы, его местонахождение	ООО «Технологии Сколково» 344015, ЮФО, г. Ростов-на-Дону, улица 339-ой Стрелковой Дивизии, 21/1 телефон: +7 918 57 333 51 электронный адрес: dicon@rostpromproect.com сайт: www.rostpromproect.com
Наименование Заказчика, его местонахождение	Администрация Новоукраинского сельского поселения Гулькевичского района 352165, Краснодарский край, Гулькевичский район, село Новоукраинское, улица Тимирязева, 21, телефон: 8-86160-91251 электронный адрес: novoykrainka@mail.ru сайт: http://новоукраинка.рф
Цели и задачи Программы	<ul style="list-style-type: none"> - Обеспечение безопасности, качества и эффективности транспортного обслуживания населения, а также субъектов экономической деятельности на территории Новоукраинского сельского поселения Гулькевичского района; - обеспечение доступности объектов транспортной инфраструктуры Новоукраинского сельского поселения Гулькевичского района для населения и субъектов экономической деятельности в соответствии с нормативами градостроительного проектирования Новоукраинского сельского поселения Гулькевичского района; - обеспечение развития транспортной инфраструктуры в соответствии с потребностями населения в передвижении, субъектов экономической деятельности – в перевозке

	<p>пассажиров и грузов;</p> <ul style="list-style-type: none"> - обеспечение развития транспортной инфраструктуры, сбалансированного с градостроительной деятельностью; - создание условий для управления транспортным спросом; - создание приоритетных условий для обеспечения безопасности жизни и здоровья участников дорожного движения по отношению к экономическим результатам хозяйственной деятельности; - создание приоритетных условий движения транспортных средств общего пользования по отношению к иным транспортным средствам; - создание условий для пешеходного и велосипедного передвижения населения; - обеспечение эффективности функционирования действующей транспортной инфраструктуры.
<p>Целевые показатели (индикаторы) развития транспортной инфраструктуры Новоукраинского сельского поселения Гулькевичского района</p>	<p>Протяженность автомобильных дорог общего пользования местного значения, всего в 2017 году – 66,0 км, в 2020 году – 89,10 км, в 2030 году – 135,70 км.</p> <ul style="list-style-type: none"> - доля дорожно-транспортных происшествий (далее – ДТП), совершению которых сопутствовало наличие неудовлетворительных дорожных условий, в общем количестве ДТП, 0%; - количество объектов придорожного сервиса – в 2020 году – 4 единицы, в 2030 году – 1 единица.
<p>Укрупненное описание запланированных мероприятий (инвестиционных проектов) по проектированию, строительству, реконструкции объектов транспортной инфраструктуры (групп мероприятий, подпрограмм,</p>	<p>На территории Новоукраинского сельского поселения Гулькевичского района на перспективу до 2030 года предлагаются мероприятия, указанные в таблице Программы.</p> <p>В настоящей Программе мероприятия по развитию транспортной инфраструктуры согласовываются с мероприятиями Генерального плана муниципального образования. Допускается внесение корректировок в указанную Программу.</p>

инвестиционных проектов)	
Сроки и этапы реализации Программы	2017-2030 годы Программа реализуется в два этапа: 1-й этап (первая очередь) 2017-2020 года 2-й этап (расчетный) – 2021-2030 года
Объемы и источники финансирования	Общий объем финансирования Программы составляет 129700,0 тыс. рублей, в том числе: 1) 2017 год – 6038,60 тыс. рублей; 2) 2018 год – 28992,0 тыс. рублей; 3) 2019 год- 1802,0 тыс. рублей; 4) 2020 год- 1802,0 тыс. рублей; 5) 2021 год – 11360,94 тыс. рублей; 6) 2022 год- 11360,94 тыс. рублей; 7) 2023 год – 11360,94 тыс. рублей; 8) 2024 год- 11360,94 тыс. рублей; 9) 2025 год – 8533,26 тыс. рублей; 10) 2026 год – 8533,26 тыс. рублей; 11) 2027 год – 8533,26 тыс. рублей; 12) 2028 год – 8533,26 тыс. рублей; 13) 2029 год – 8533,26 тыс. рублей; 14) 2030 год – 2955,34 тыс. рублей. Из них по источникам финансирования: 1) средства краевого бюджета, всего – 56657,06 тыс. рублей, в том числе: 1) 2017 год – 6038,60 тыс. рублей; 2) 2018 год – 28200,0 тыс. рублей, 3) 2019 год – 1410,0 тыс. рублей, 4) 2020 год – 1410,0 тыс. рублей, 5) 2021 год – 2020,94 тыс. рублей; 6) 2022 год- 2020,94 тыс. рублей; 7) 2023 год – 2020,94 тыс. рублей; 8) 2024 год- 2020,94 тыс. рублей; 9) 2025 год – 2020,94 тыс. рублей; 10) 2026 год – 2020,94 тыс. рублей; 11) 2027 год – 2020,94 тыс. рублей; 12) 2028 год – 2020,94 тыс. рублей; 13) 2029 год – 2020,94 тыс. рублей; 14) 2030 год – 2020,94 тыс. рублей. 2) средства местного бюджета, всего – 72440,0 тыс. рублей, в том числе:

	<p>1) 2017 год – 0,0 тыс. рублей; 2) 2018 год – 792,0 тыс. рублей; 3) 2019 год- 396,0 тыс. рублей; 4) 2020 год- 396,0 тыс. рублей; 5) 2021 год – 9340,0 тыс. рублей; 6) 2022 год- 9340,0 тыс. рублей; 7) 2023 год – 9340,0 тыс. рублей; 8) 2024 год- 9340,0 тыс. рублей; 9) 2025 год – 6512,32 тыс. рублей; 10) 2026 год – 6512,32 тыс. рублей; 11) 2027 год – 6512,32 тыс. рублей; 12) 2028 год – 6512,32 тыс. рублей; 13) 2029 год – 6512,32 тыс. рублей; 14) 2030 год – 934,4 тыс. рублей.</p> <p>3) внебюджетные средства, всего – 0,0 тыс. рублей.</p> <p>Объемы финансирования носят прогнозный характер и подлежат уточнению после принятия бюджетов бюджетной системы Российской Федерации на очередной финансовый год и плановый период.</p>
--	--

2. Характеристика существующего состояния транспортной инфраструктуры Новоукраинского сельского поселения Гулькевичского района

2.1 Анализ положения Новоукраинского сельского поселения Гулькевичского района в структуре пространственной организации субъекта Российской Федерации

Основные характеристики территориального расположения Новоукраинского сельского поселения Гулькевичского района в структуре пространственной организации Краснодарского края приведены в таблице 1.

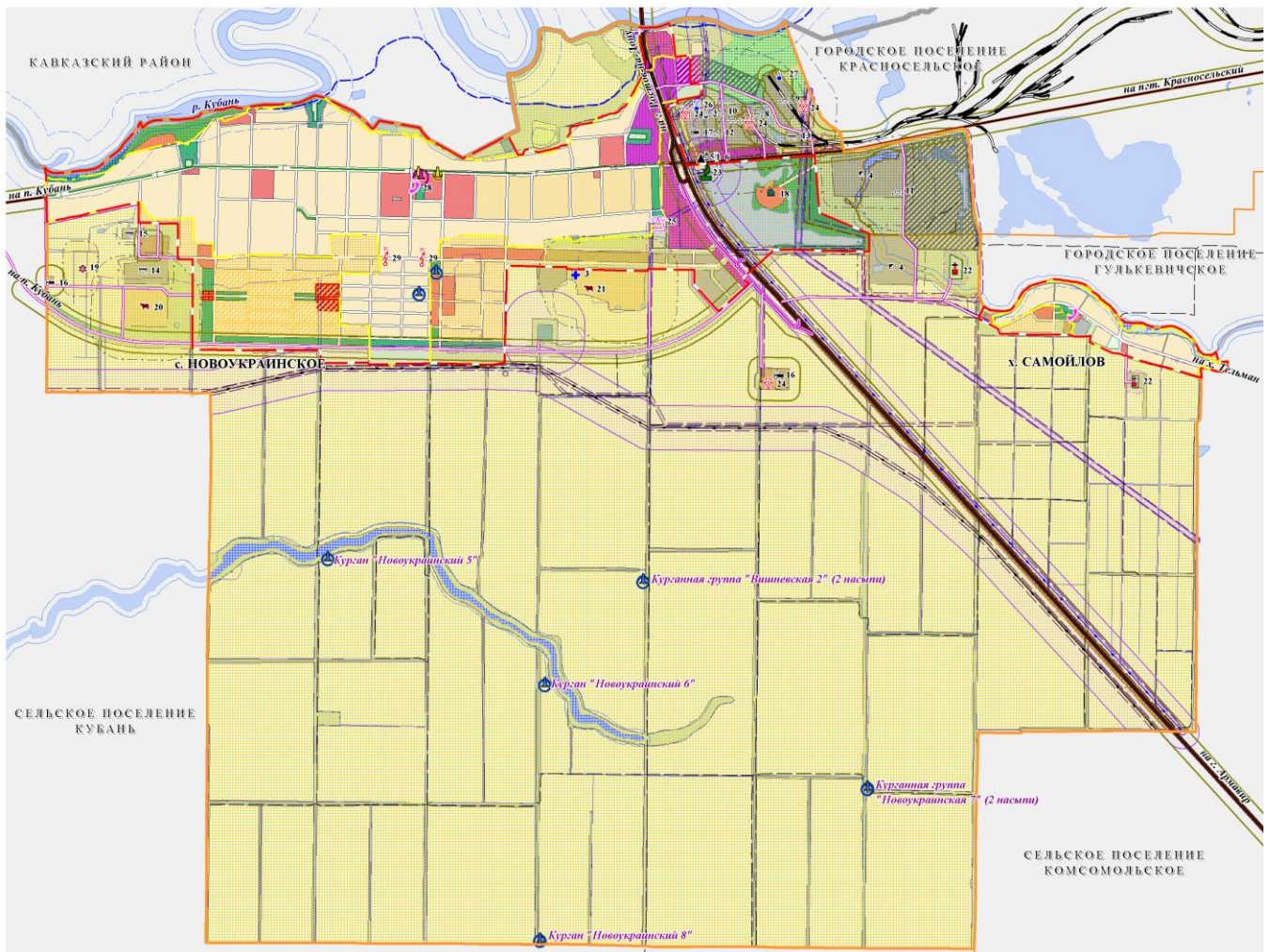
Таблица 1 Общие сведения о территории

№	Параметры	Описание
1	Площадь территории, км ²	6,54
2	Плотность населения, чел/км ²	997,24
3	Количество населенных пунктов	2
4	Расстояние до г. Краснодар	145 км
5	Транспортная	По территории поселения проходят федеральная автомагистраль Ростов-Махачкала (9км), краевая Гулькевичи-Новоукраинское-Тбилисская (6,1 км), поселенческие. Дороги являются проезжими для

		всех видов транспорта в течение всего года.
6	Закон о границах:	Закон Краснодарского края от 23.06.2004 года «Об установлении границ муниципального образования Крыловский район, наделении его статусом муниципального района, образовании в его составе муниципальных образований – сельских поселений – и установлении их границ». Дата образования Новоукраинского сельского поселения Гулькевичского района, как самостоятельной экономической единицы 26.11.2005 г. (Решением 1 сессии 1 созыва от 22.10.2005 г. №1 «Об учреждении администрации Новоукраинское сельское поселение Гулькевичского района с правами юридического лица»)

Положение Новоукраинского сельского поселения Гулькевичского района в структуре расселения показано на рисунке 1.

Рисунок 1 Положение Новоукраинского сельского поселения Гулькевичского района в структуре Краснодарского края



2.2. Социально – экономическая и градостроительная характеристика Новоукраинского сельского поселения Гулькевичского района, включая деятельность в сфере транспорта, оценка транспортного спроса

Новоукраинское сельское поселение Гулькевичского района находится в Краснодарском крае, и входит в состав Южного федерального округа Российской Федерации, расположено в северо-восточной части Краснодарского края в 145 км от города Краснодара. Протяженность поселения с севера на юг 6,3 км, с запада на восток – 1,5 км.

Дата образования Новоукраинское сельское поселения Гулькевичского района, как самостоятельной экономической единицы: 26 ноября 2005 г. (Решением 1 сессии 1 созыва от 22 октября 2005 г. №1 «Об учреждении администрации Новоукраинское сельское поселения Гулькевичского района с правами юридического лица»)

В административно-территориальном отношении Новоукраинского сельского поселения Гулькевичского района включает в себя 2 населенных пункта с. Новоукраинское, х. Самойлов.

Административный центр поселения – село Новоукраинское.

Таблица 2 Прогноз численности населения Новоукраинского сельского поселения Гулькевичского района

Сельское поселение Гулькевичского района	2017 год	2020 год	2030 год
Новоукраинское сельское поселение	5768	6633	7296

Основу экономического потенциала поселения составляют сельское хозяйство и производство по добыче инертных строительных материалов.

Промышленный сектор экономики поселения представлен 1 крупным предприятием – ОАО КСМ «Вишневатский». Спецификой поселения на 70,5 % являются отрасли сельского хозяйства, добывающая промышленность (добыча гравия и песка). Промышленность поселения представлена предприятиями по производству стройматериалов, базирующимися на разработке местных нерудных материалов: песка и гравия. К основным предприятиям сельского поселения относятся: ОАО СК им «Калинина», ОАО КСМ «Вишневатского», ООО «Вектор».

Аграрный сектор экономики представляет 1 предприятие, ОАО СК «им. Калинина». 1 крестьянско-фермерское хозяйство (КФХ) и 2000 личных подсобных хозяйств (ЛПХ).

Более половины посевных площадей занято под зерновые культуры, почти четверть – под посеы кормовых культур. Животноводство преимущественно молочного направления.

На территории Гулькевичского района действует автобусный маршрут

№ 113 «город Гулькевичи - хутор Самойлов». Автобус выходит на линию ежедневно.

В настоящее время, выявление потребностей населения в транспортном обслуживании одна из важных проблем пассажирского транспорта. Существующие традиционные методы транспортных обследований населения, подвижности, пассажиропотоков лишь фиксируют достигнутый уровень транспортного обслуживания. Для выявления действительных потребностей населения в транспортном обслуживании и их прогнозирования нужны новые методы исследования.

В Новоукраинском сельском поселении Гулькевичского района ежегодно проводится капитальный ремонт автомобильных дорог общего пользования местного значения, ямочный ремонт и ликвидация просадок, выполняется отсыпка обочин, заливка трещин битумной смесью, заменяются некоторые дорожные знаки, устраняются выбоины, наносится дорожная разметка.

Автомобильных дорог местного значения с твердым покрытием, переданных на техническое обслуживание немуниципальным и (или) государственным предприятиям на основе долгосрочных договоров, в поселении нет.

В Администрации Новоукраинского сельского поселения Гулькевичского района ведется разработка нормативных документов, регламентирующих передачу на техническое обслуживание автомобильных дорог общего пользования местного назначения на основе долгосрочных договоров немуниципальным предприятиям.

На сегодняшний день, на низком уровне развития находится сервис обслуживания подвижного состава жителей поселения и транзитных автомобилей и пассажиров. На сайте <http://gulkevichi.com> представлено расписание основных маршрутов на территорию Новоукраинского сельского поселения Гулькевичского района.

Расчет оценки транспортного спроса, с учетом прогноза на первую очередь Программы - 2020 год, расчетный этап Программы - 2030 год в поселении в таблице 3. В 2020, 2030 году показатель транспортного спроса увеличится на 1,14 %. Значение показателей характеризует стабильный уровень развития транспортных услуг, как соответствующих спросу.

Таблица 3 Расчет оценки транспортного спроса на 2020, 2030 года

Показатели, влияющие на оценку транспортного спроса	2017 отчетный год	2020 год	2030 год
Население, тысяч человек, P^d	5,768	6,633	7,296
Средний уровень заработной платы населения, тысяч рублей, I^d	20,7	21,6	32,4
Уровень автомобилизации, автомобилей на 1000 человек, C^d	180	250	300
Коэффициент роста, $P^d + I^d + C^d$	26,64	28,48	39,99
Коэффициент роста, F_i 2017/2020, 2020/2030	0,93	1,06	1,40
Транспортный спрос, $T_i = F_i + t_i$ (2020 год, 2030 год), %	0,87	0,75	1,0

Характеристика градостроительной деятельности на территории Новоукраинского сельского поселения Гулькевичского района

с. Новоукраинское

Основными решениями Генерального плана в жилищной сфере являются:

- снос ветхого и аварийного жилищного фонда,
- упорядочение существующей территории индивидуальной жилой застройки с увеличением площади жилых территорий до 421,9 га (рост в 2,2 раза), малоэтажной застройки 58,2 (рост в 13 раз),
- определение перспективных территорий под индивидуальную жилую застройку в южной части населенного пункта площадью 47,8 га.

Проектную плотность населения в границах жилых зон принимать не менее 28,4 чел./га (существующее значение плотности – 28,4).

х. Самойлов

Основными решениями Генерального плана в жилищной сфере являются:

- снос ветхого и аварийного жилищного фонда,
- упорядочение существующей территории индивидуальной жилой застройки с увеличением площади жилых территорий до 47,1 га (рост в 5 раз),
- определение перспективных территорий под индивидуальную жилую застройку в юго-западной части населенного пункта в размере 20,4 га.

Проектную плотность населения в границах жилых зон принимать не менее 36,9 чел./га (существующее значение – 36,9).

2.3. Характеристика функционирования и показатели работы транспортной инфраструктуры Новоукраинского сельского поселения Гулькевичского района по видам транспорта

Железнодорожный транспорт.

Ближайшая железнодорожная станция находится в г. Гирей, который находится на 10 км восточнее с. Новоукраинское. На территории Новоукраинского сельского поселения Гулькевичского района железнодорожный транспорт отсутствует.

Автомобильный транспорт.

На сегодняшний день на территории Новоукраинского сельского поселения Гулькевичского района проходят автомобильные дороги:

- автомобильная дорога федерального значения I технической категории М-29 «Кавказ» с капитальным типом покрытия (асфальтобетонное);
- автомобильная дорога местного значения III технической категории «Гулькевичи - Гирей - Новоукраинское - гр. Тбилиского района» с капитальным типом покрытия (асфальт).

В настоящее время по территории поселения проходят 1 автобусный маршрут. В таблице 4 представлены показатели, характеризующие автобусную

транспортную сеть и маршрутную систему Новоукраинского сельского поселения Гулькевичского района.

Таблица 4 Показатели, характеризующие автобусную транспортную сеть и маршрутную систему Новоукраинского сельского поселения Гулькевичского района

№	Наименование показателя	2017 год	2020 год	2030 год
1	Маршрутный коэффициент (среднее число маршрутов на участке автобусной транспортной сети), K_m	0,01	0,01	0,01
2	Плотность транспортной сети (протяженность автобусной транспортной сети на 1 кв.м поселения)	0,48	0,48	0,48
3	Коэффициент пересадочности (степень соответствия маршрутной сети существующим пассажиропотокам), $K_{пер}$	1,3	1,3	1,5
4	Среднее затраты времени пассажиров на поездку, минуты	20-25	15-20	5-10
5	Коэффициент непрямолинейности маршрутной сети (средняя непрямолинейность сети маршрутов), $K_{непр}$	0,5	0,6	1,1

Как видно из таблицы 4 на 2030 год величины маршрутного коэффициента и плотности транспортной сети фиксированные, что не оказывает влияния на развитие сети Новоукраинского сельского поселения Гулькевичского района. Так как коэффициент пересадочности с 2017 по 2030 года больше 1, это характеризует соответствие маршрутной сети существующим пассажиропотокам в Новоукраинском сельском поселении Гулькевичского района. К 2030 году коэффициент непрямолинейности маршрутной сети увеличится до 1,1. Это характеризует незначительную непрямолинейность маршрутной сети в Новоукраинском сельском поселении Гулькевичского района.

Для перевозки людей в поселении существует также и транспортное такси. В настоящее время уровень автомобилизации составляет 180 автомобилей на 1000 жителей. На территории с. Новоукраинское расположены гаражи индивидуального транспорта на 182 машино-места, рядом с малоэтажной застройкой (3 этажа).

Улично-дорожная сеть.

На сегодняшний день через территорию с. Новоукраинское проходит дорога III-технической категории «Гулькевичи – Гирей – Новоукраинское - гр. Тбилисского района».

Большая часть улиц и проездов имеют низший тип покрытия (грунтовое). Основные показатели по существующей улично-дорожной сети населенного пункта сведены в таблице 5.

Таблица 5. Показатели существующей улично-дорожной сети в с. Новоукраинское, х. Самойлов

№ п/п	Тип покрытия	Площадь покрытия, м ²	Протяженность дорог с данным типом покрытия, км
с. Новоукраинское			
1	Капитальное	61680	9,6
2	Низшее	83600	21,8
х. Самойлов			
1	Капитальное	9500	1,6
2	Низшее	3900	1,0

Транспорт поселения представлен легковыми автомобилями, автобусами, грузовыми автомобилями, прицепами и мототранспортом. Функции общественного пассажирского транспорта осуществляются внешними маршрутами, идущими через поселение и имеющими на его территории остановочные пункты.

В составе движения грузового транспорта в целом по улицам Новоукраинского сельского поселения Гулькевичского района преобладают автомобили грузоподъемностью до 8 тонн.

На территории Новоукраинского сельского поселения Гулькевичского района располагается следующие объекты транспортной инфраструктуры:

- автозаправочные станции в количестве 2 штук на пересечении автомобильной дорога М-29 «Кавказ» и автомобильной дороги «Гулькевичи - Гирей - Новоукраинское - гр. Тбилисского района»;

- станция технического обслуживания мощностью 4 поста на пересечении автомобильной дорога М-29 «Кавказ» и автомобильной дороги «Гулькевичи - Гирей - Ново-украинское - гр. Тбилисского района», служащие для обслуживания транзитного транспорта, а так же автомобилей жителей близлежащих населенных пунктов, в том числе с. Новоукраинское и х. Самойлов.

На территории с. Новоукраинское расположены станции технического обслуживания (далее – СТО) мощностью 2 поста в западной части села, АЗС для заправки сельскохозяйственной техники, расположенной в центральной части села.

2.4. Характеристика сети дорог Новоукраинского сельского поселения Гулькевичского района, параметры дорожного движения (скорость, плотность, состав и интенсивность движения потоков транспортных средств, коэффициент загрузки дорог движением и иные показатели, характеризующие состояние дорожного движения, экологическую нагрузку на окружающую среду от автомобильного транспорта и экономические потери), оценка качества содержания дорог

Характеристика дорог местного пользования Новоукраинского сельского поселения Гулькевичского района представлена в таблице 5 настоящей

Программы.

Ежеквартально проводится обследование пассажиропотока, для определения потребностей в перевозках, являющиеся основой для разработки и согласования расписаний движения. Пешеходное и велосипедное движение, происходит в центральной части поселения по тротуарам, в остальной части поселения в основном по проезжим частям улиц, и частично по пешеходным дорожкам (тротуарам).

На территории поселения расположены участки дорожных служб. Данные дорожные службы, регулярно проводят работы по ремонту дорог, очистки от снега, обработки дорог противогололедными материалами, сбором мусора с обочин дорог, ремонтом и содержанием остановочных пунктов.

Улично-дорожная сеть внутри поселения, частично благоустроена, вместе с тем точечно требуется формирование пешеходных тротуаров, необходимых для упорядочения движения пешеходов, укладка асфальтобетонного покрытия.

Проблема аварийности, связанная с автомобильным транспортом приобрела особую остроту в связи с несоответствием дорожно-транспортной инфраструктуры потребностям общества и государства в безопасном дорожном движении, недостаточной эффективностью системы обеспечения безопасности дорожного движения и крайне низкой дисциплиной участников дорожного движения. Увеличение парка транспортных средств, при снижении объемов строительства, реконструкции и ремонта, автомобильных дорог, недостаточном финансировании по содержанию автомобильных дорог привели к ухудшению условий движения. Обеспечение безопасности дорожного движения на улицах города и автомобильных дорогах поселения, предупреждение ДТП и снижение тяжести их последствий является на сегодня одной из актуальных задач. В перспективе из-за неудовлетворительного состояния автомобильных дорог, увеличения количества личного автотранспорта у жителей и несовершенства технических средств организации дорожного движения возможно ухудшение ситуации. Основными причинами совершения ДТП, с тяжкими последствиями по данным Государственной инспекции безопасности дорожного движения УГИБДД ГУ МВД России по Краснодарскому краю являются:

- несоответствие скорости движения конкретным дорожным условиям,
- нарушение скоростного режима, нарушение правил обгона и нарушение правил дорожного движения пешеходами.

Одним из важных технических средств, организации дорожного движения являются дорожные знаки, информационные указатели, предназначенные для информирования об условиях и режимах движения водителей и пешеходов. Качественное изготовление дорожных знаков, правильная их расстановка в необходимом объеме, и информативность оказывают значительное влияние на снижение количества ДТП и в целом повышают комфортабельность движения. В связи с рисками ухудшения обстановки с аварийностью и наличием проблемы

обеспечения безопасности дорожного движения требуются: выработка и реализация долгосрочной стратегии, координация усилий всех заинтересованных служб и населения, органов местного самоуправления,

- реализации комплекса мероприятий, в том числе профилактического характера, по снижению числа ДТП с пострадавшими, обусловленных дорожными условиями, а также снижению числа погибших в результате ДТП. Для эффективного решения проблем с дорожно-транспортной аварийностью и обеспечения снижения ее показателей необходимы продолжение системной реализации мероприятий по повышению безопасности дорожного движения и их обеспеченность финансовыми ресурсами. С учетом изложенного, можно сделать вывод об актуальности и обоснованной необходимости продолжения работы в области обеспечения безопасности дорожного движения в рамках Программы. Реализация Программы позволит повысить уровень знаний несовершеннолетних ПДД и воспитание культуры их поведения на проезжей части, сократить и (или) сохранить на том же уровне количество ДТП и пострадавших в ДТП.

Одним из основных источников загрязнения атмосферного воздуха на территории поселения является автотранспорт. Негативное влияние автомобильного транспорта на окружающую среду и здоровье людей особенно сказывается в летний период. Вместе с отработанными газами в атмосферу поступает более 200 вредных веществ, в том числе I и II класса опасности: оксиды углерода, оксиды азота, диоксид серы, бензол, бензапирен. Остроту этой проблемы в определенной степени, снижают зеленые насаждения, однако, их очень мало, и они не могут в полной мере противостоять значительному загрязнению атмосферы. Значительное воздействие на состояние атмосферного воздуха оказывают передвижные источники, в первую очередь автотранспорт, в отходящих газах которого содержится более 200 вредных компонентов, в том числе канцерогенов. С точки зрения соотношения массы поступления, класса опасности и предельно-допустимого содержания в атмосферном воздухе наибольшую опасность представляют выбросы окислов азота, сернистого ангидрида, сажи, неорганической пыли с двуокисью кремния и другие. На автотранспорт приходится более половины техногенного загрязнения атмосферы такими токсическими веществами как оксид углерода, окислы азота и углеводороды. Загрязнение придорожной территории отработанными газами, шумом, пылевидными частицами, аэрозолями, содержащими различные токсические вещества, создает опасные для здоровья населения. Ряд транспортных выбросов входит в состав «парниковообразующих» и «озоноразрушающих» газов. Величина вредного воздействия автомобильного транспорта на окружающую среду зависит не только от интенсивности движения на автомагистралях, но и от состояния дорожного покрытия, а также технического состояния транспорта. Показатели уличной сети и параметры дорожного движения Новоукраинского

сельского поселения Гулькевичского района, характеризующие состояние дорожного движения, указаны в таблице 6.

Таблица 6 Показатели уличной сети Новоукраинского сельского поселения Гулькевичского района

Категории дорог	Расчетная скорость движения, км/ч	Ширина полосы движения, м	Число полос движения	Наименьший радиус кривых и в плане, м	Наибольший продольный уклон, промилле	Наибольшая ширина земляного полотна, м
основные зональные непрерывного и регулируемого движения	100	3,75	2 - 4	400	60	40
Местного значения:						
грузового движения	70	4,0	2	250	70	20
парковые	50	3,0	2	175	80	15

2.5. Анализ состава парка транспортных средств и уровня автомобилизации Новоукраинского сельского поселения Гулькевичского района, обеспеченность парковками (парковочными местами)

В настоящее время уровень автомобилизации составляет 180 автомобилей на 1000 жителей. Согласно Нормативам градостроительного проектирования Новоукраинского сельского поселения Гулькевичского района, (далее по тексту – Нормативы градостроительного проектирования), расчетный уровень автомобилизации, автомобилей на 1000 человек: 250-290 автомобилей на 2017-2020 годы, 300 автомобилей на 2021-2030 годы.

Таблица 7 Состав парка транспортных средств Новоукраинского сельского поселения Гулькевичского района

№ п/п	Тип	2014 год	2015 год	2016 год
1	Грузовой	1000	1000	1000
2	Легковой	1081	1035	1038
3	Автобусы	1	1	1
	Всего	2082	2036	2039

В целом за период 2014 – 2016 годы, отмечается снижение количества транспортных средств.

Стоит отметить, что за период с 2014 года по 2016 год, в Новоукраинском сельском поселении Гулькевичского района наблюдается снижение уровня автомобилизации населения на 1,8 % в 2015 году, а в 2016 году – незначительное увеличение на 0,1 %, к уровню 2015 года.

Рисунок 2 Диаграмма изменения транспортных средств по составу

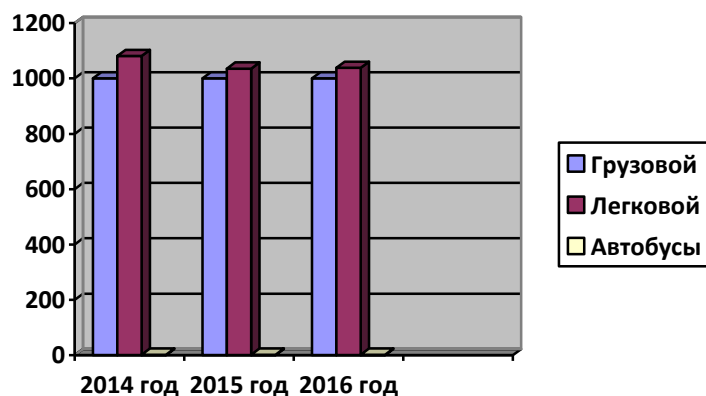


Таблица 8 Оценка уровня автомобилизации населения, обеспеченность парковочными местами в Новоукраинском сельском поселении Гулькевичского района

Показатели		2014 год (факт)	2015 год (факт)	2016 год (факт)
Общая численность населения, тысяч человек		5800	5830	5705
Количество автомобилей у населения, единиц		1081	1035	1038
Уровень автомобилизации населения, ед./1000 чел.		180	180	180
Изменение уровня автомобилизации к 2014 году, %		-	-	-
Обеспеченность парковочными местами, машино-мест на 1000 жителей	гостевая стоянка	13	13	13
	стоянка для постоянного хранения (гараж/места)	182	182	182
Обеспеченность парковочных мест на открытых приобъектных стоянках, мест		3	4	4
Изменение уровня обеспеченности парковочными местами к 2014 году, %		-	30,0	0,0

На территории села располагаются гаражи индивидуального транспорта вместимостью 182 машино-места, расположенные рядом с малоэтажной застройкой (3 этажа).

2.6. Характеристика работы транспортных средств общего пользования, включая анализ пассажиропотока

Транспортный спрос населения Новоукраинского сельского поселения Гулькевичского района на пассажирские перевозки полностью удовлетворяется

предприятиями и частными предпринимателями, осуществляющими пассажирские перевозки. На территории Новоукраинского сельского поселения Гулькевичского района действует муниципальный автобусный маршрут № 113 от г. Гулькевичи до х. Самойлов. Автобус выходит на линию ежедневно.

В таблице 9 представлена динамика количества перевезенных пассажиров за 2010-2015 годы.

Таблица 9 Динамика количества перевезенных пассажиров за 2010-2015 годы

Наименование показателя	2014 год (факт)	2015 год (факт)	2016 год (факт)
Количество перевезенных пассажиров, тысяч человек	54,88	56,53	59,39

2.7. Характеристика условий пешеходного и велосипедного передвижения

Пешеходное и велосипедное движение в Новоукраинском сельском поселении Гулькевичского района осуществляется по тротуарам, в границах существующей линии застройки. Система внутригородских улиц Новоукраинского сельского поселения Гулькевичского района сформирована, преимущественно, с пешеходным движением. Велосипедное движение развито слабо. Движение пешеходов и велосипедистов осуществляется совместно по тротуарам без разделения на зоны для движения посредством дорожной разметки. В летний период интенсивность велосипедного движения значительно возрастает.

2.8. Характеристика движения грузовых транспортных средств, оценка работы транспортных средств коммунальных и дорожных служб, состояние инфраструктуры для данных транспортных средств

Грузовые транспортные средства, принадлежащие собственникам всех видов собственности на территории Новоукраинского сельского поселения Гулькевичского района, составляет 49 % от общего количество автомобилей в поселении. Основная часть перевозимых грузов перевозится привлеченным транспортом.

Движение транспортных средств, осуществляющих перевозки тяжеловесных и (или) крупногабаритных грузов, осуществляется на основании специального разрешения. Очистка автомобильных дорог в летнее и зимнее время проводится по муниципальным контрактам с предприятиями коммунального комплекса разных форм собственности. Работа транспортных средств коммунальных и дорожных служб оценивается как удовлетворительная. Для прохождения технического обслуживания автотранспорта в поселении организованы СТО. Для более качественного обслуживания дорог и эффективного ведения дорожного хозяйства необходимо обновлять парк транспортных средств и дорожного оборудования.

2.9. Анализ уровня безопасности дорожного движения

В Новоукраинском сельском поселении Гулькевичского района за 2016 год зарегистрировано более 50 нарушений правил дорожного движения (далее по тексту – ПДД) несовершеннолетними.

Основными видами ДТП в поселении являются столкновение транспортных средств, наезды на пешеходов, наезды на препятствие. Более 80 % всех ДТП связаны с нарушениями ПДД водителями транспортных средств. Более трети всех происшествий связаны с неправильным выбором скорости движения. При этом наиболее уязвимой группой участников дорожного движения являются пешеходы. Усугубление обстановки с аварийностью и наличие проблемы обеспечения безопасности дорожного движения требуют выработки и реализации долгосрочной стратегии, а также формирования эффективных механизмов взаимодействия органов местного самоуправления при возможно более полном учете интересов граждан. Сложная обстановка с аварийностью и наличие тенденций к дальнейшему ухудшению ситуации во многом объясняются следующими причинами: постоянно возрастающая мобильность населения; уменьшение перевозок общественным транспортом и увеличение перевозок личным транспортом; нарастающая диспропорция между увеличением количества автомобилей и протяженностью улично-дорожной сети, не рассчитанной на современные транспортные потоки. За период с 2014 года по 2016 года доля зарегистрированных ДТП с пострадавшими составляет 0,2 %. С 2014 года по 2016 год доля функционирующих стационарных комплексов фиксации нарушений ПДД, работающих в автоматическом режиме, от общего количества стационарных комплексов фиксации нарушений ПДД, работающих в автоматическом режиме, составляет 100 %. С 2014 года по 2015 год доля пешеходных переходов, соответствующих требованиям национальных стандартов, к общему количеству пешеходных переходов, составляла 0,0 %, что ниже предельного показателя, а в 2016 году увеличилась до 100,0 %, что превысило установленный показатель (0,25 %).

Таблица 10 Анализ аварийности по ДТП в Новоукраинском сельском поселении Гулькевичского района

Параметры	2014 год	2015 год	2016 год
Доля зарегистрированных ДТП с пострадавшими, %	0,2	0,2	0,2
Доля функционирующих стационарных комплексов фиксации нарушений ПДД, работающих в автоматическом режиме, от общего количества стационарных комплексов фиксации нарушений ПДД, работающих в автоматическом режиме, %	100	100	100
Доля пешеходных переходов, соответствующих требованиям национальных стандартов, к общему количеству пешеходных переходов, %	0	0	100

стандартов, к общему количеству пешеходных переходов, %			
Количество аварий, единиц	5	4	6
Количество зарегистрированных транспортных средств (далее - ТС), единиц	1081	1035	1038

Рисунок 3 Оценка дорожной ситуации

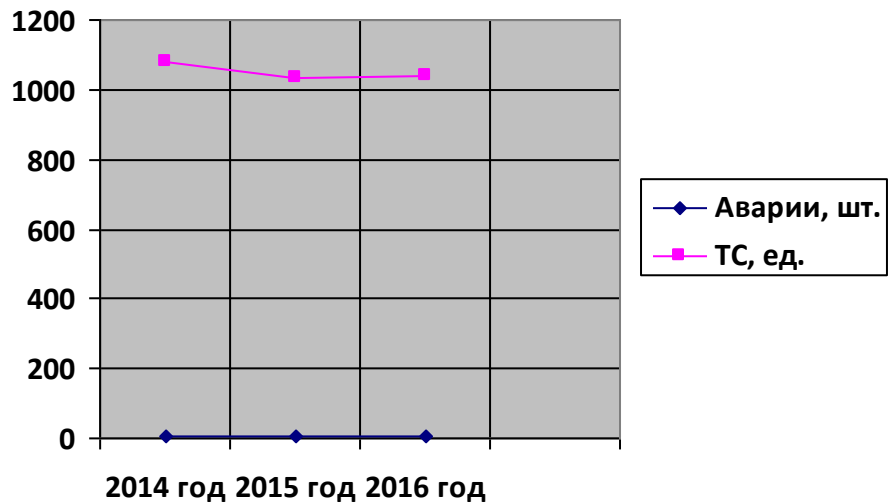


Таблица 11 Пороговые значения целевых показателей безопасности дорожного движения

Показатель/пороговые значения по годам, %	2017	2018-2019	2020	2021-2023	2024-2027	2028-2030
Количество ДТП на сети дорог местного значения на 1000 транспортных средств из-за сопутствующих дорожных условий	0,63	0,62	0,61	0,6	0,59	0,59
Доля ДТП, возникновению которых сопутствовали неудовлетворительные дорожные условия, в общем количестве ДТП	10,7	11,0	10,0	8,0	7,0	6,0
Количество мест концентрации ДТП	-	7	7	6	7	7
Доля ДТП с участием детей в возрасте до 16 лет	-	1	1	1	1	1
Доля ДТП по вине пешеходов	-	8	9	10	8	9
Доля спасенных людей аварийно-спасательными службами при выезде на ДТП	-	100	100	100	100	100

2.10. Оценка уровня негативного воздействия транспортной инфраструктуры на окружающую среду, безопасность и здоровье населения

Автомобильный транспорт и инфраструктура автотранспортного комплекса относится к главным источникам загрязнения окружающей среды.

Основной причиной высокого загрязнения воздушного бассейна выбросами автотранспорта является увеличение количества автотранспорта, его изношенность и некачественное топливо. Отработавшие газы двигателей внутреннего сгорания содержат вредные вещества и соединения, в том числе канцерогенные. Продукты из нефти, продукты износа шин, тормозных накладок, хлориды, используемые в качестве антиобледенителей дорожных покрытий, загрязняют придорожные полосы и водные объекты.

Главный компонент выхлопов двигателей внутреннего сгорания (кроме шума) - окись углерода (угарный газ) - опасен для человека, животных, вызывает отравление различной степени в зависимости от концентрации. При взаимодействии выбросов автомобилей и смесей загрязняющих веществ в воздухе могут образоваться новые вещества, более агрессивные. На прилегающих территориях к автомобильным дорогам вода, почва и растительность является носителями ряда канцерогенных веществ. Одним из направлений в работе по снижению негативного влияния автотранспорта на загрязнение окружающей среды является дальнейшее расширение использования альтернативного топлива - сжатого и сжиженного газа, благоустройство дорог, контроль работы двигателей.

Автомобильный транспорт, наряду с промышленностью, является одним из основных источников загрязнения атмосферы. Доля автотранспорта в общих выбросах вредных веществ может достигать 60-80 %. Более 80 % всех выбросов в атмосферу составляют выбросы оксидов углерода, двуокиси серы, азота, углеводородов, твёрдых веществ. Из газообразных загрязняющих веществ в наибольших количествах выбрасываются окислы углерода, углекислый газ, угарный газ, образующиеся преимущественно при сгорании топлива. В больших количествах в атмосферу выбрасываются и оксиды серы: сернистый газ, сернистый ангидрид, сероуглерод, сероводород и другие. Самый многочисленным классом веществ, загрязняющих воздух Новоукраинского сельского поселения Гулькевичского района, являются углеводороды.

Перечень основных факторов негативного воздействия, а также, провоцирующих такое воздействие факторов при условии увеличения количества автомобильного транспорта на дорогах и развития транспортной инфраструктуры без учёта экологических требований:

1) Отработанные газы двигателей внутреннего сгорания (далее по тексту - ДВС) содержат около 200 компонентов. Углеводородные соединения отработавших газов, наряду с токсическими свойствами, обладают канцерогенным действием (способствуют возникновению и развитию злокачественных новообразований). Таким образом, развитие транспортной инфраструктуры без учёта экологических требований существенно повышает риски увеличения смертности от раковых заболеваний среди населения.

2) Отработанные газы бензинового двигателя с неправильно отрегулированным зажиганием и карбюратором содержат оксид углерода в

количестве, превышающем норму в 2-3 раза. Наиболее неблагоприятными режимами работы являются малые скорости и «холостой ход» двигателя. Это проявляется в условиях большой загруженности на дорогах.

3) Углеводороды под действием ультрафиолетового излучения Солнца вступают в реакцию с оксидами азота, в результате чего образуются новые токсичные продукты – фото-оксиданты, являющиеся основой «смога». К ним относятся – озон, соединения азота, угарный газ, перекиси и другие. Фото-оксиданты биологически активные, ведут к росту легочных заболеваний людей.

4) Большую опасность представляет также свинец и его соединения, входящие в состав этиловой жидкости, которую добавляют в бензин.

5) При движении автомобилей происходит истирание дорожных покрытий и автомобильных шин, продукты износа которых смешиваются с твердыми частицами отработавших газов. К этому добавляется грязь, занесенная на проезжую часть с прилегающего к дороге почвенного слоя. В результате образуется пыль, в сухую погоду поднимающаяся над дорогой в воздух. Химический состав и количество пыли зависят от материалов дорожного покрытия. Наибольшее количество пыли создается на грунтовых и гравийных дорогах. Экологические последствия запыленности отражаются на пассажирах транспортных средств, водителях и людях, находящихся вблизи от дороги. Пыль оседает также на растительности и обитателях придорожной полосы. Леса и лесопосадки вдоль дорог угнетаются, а сельскохозяйственные культуры накапливают вредные вещества, содержащиеся в пылевых выбросах и отработавших газах.

6) Автотранспортные средства отечественного производства не удовлетворяют современным экологическим требованиям. В условиях быстрого роста автомобильного парка это приводит к еще большему возрастанию негативного воздействия на окружающую среду.

В настоящее время часть жилой застройки с. Новоукраинское, расположена в санитарно-защитных зонах (далее – СЗЗ) от следующих предприятий и объектов:

- СТО, в СЗЗ установленной в размере 50 метров, находится территория жилой застройки, расположенная в западной части села Новоукраинское;
- АЗС, в СЗЗ в размере 100 метров, находится на территории жилой застройки, расположенные в южной и восточной частях села Новоукраинское.

2.11. Характеристика существующих условий и перспектив развития и размещения транспортной инфраструктуры Новоукраинского сельского поселения Гулькевичского района

В целом, обеспеченность внешними транспортными связями на территории поселения удовлетворительная, к недостаткам можно отнести следующие моменты:

- отсутствие подъездной дороги с капитальным типом покрытием к х.

Самойлов от автомобильной дороги федерального значения М-29 «Кавказ»;

- прохождение автомобильной дороги местного значения III технической категории «Гулькевичи - Гирей - Новоукраинское - гр. Тбилисского района» через село Новоукраинское.

На сегодняшний день через территорию села Новоукраинское проходит дорога III-технической категории «Гулькевичи – Гирей – Новоукраинское - гр. Тбилисского района». Это в свою очередь накладывает планировочные ограничения на развитие территории, прилегающей к данной дороге.

К недостаткам улично-дорожной сети можно отнести следующее:

- отсутствует четкая дифференциация улично-дорожной сети по категориям требований СП 42.13330.2010;

- большая часть улично-дорожной сети населенных пунктов находится в неудовлетворительном состоянии и не имеет твердого покрытия;

- пешеходное движение происходит по проезжим частям улиц, что приводит к возникновению ДТП на улицах населенных пунктов.

К недостаткам в транспортном обслуживании села можно отнести:

- расположение гаражей индивидуального транспорта в непосредственной близости жилой застройки;

- расположение необорудованной автозаправочной станции в центре села Новоукраинское, что негативно сказывается на экологической обстановке населенного пункта.

Категории улиц и дорог сельского поселения следует назначать в соответствии с классификацией, приведенной в таблице 12.

Таблица 12 Классификация улиц и дорог Новоукраинского сельского поселения Гулькевичского района

Категория дорог и улиц	Основное назначение дорог и улиц
Районного значения:	
транспортно-пешеходные	транспортная и пешеходная связи между жилыми районами, а также между жилыми и производственными зонами, общественными центрами, выходы на другие магистральные улицы, дороги и внешние автодороги
пешеходно-транспортные	пешеходная и транспортная связь (преимущественно общественный пассажирский транспорт) в пределах планировочного района
Улицы и дороги местного значения:	
улицы в жилой застройке	транспортная (без пропуска грузового и общественного транспорта) и пешеходная связи на территории жилых районов (микрорайонов), выходы на магистральные улицы и дороги регулируемого движения
улицы и дороги в производственных, в том числе коммунально-складских зонах	транспортная связь преимущественно легкового и грузового транспорта в пределах зон, выходы на магистральные дороги. Пересечения с улицами и дорогами устраиваются в одном уровне
пешеходные улицы и дороги	пешеходная связь с местами приложения труда, учреждениями и предприятиями обслуживания, в том числе в пределах общественных центров, местами отдыха и остановочными пунктами общественного транспорта
парковые дороги	транспортная связь в пределах территории парков и лесопарков преимущественно для движения легковых автомобилей

проезды	подъезд транспортных средств к жилым домам, общественным зданиям, учреждениям, предприятиям и другим объектам внутри районов, микрорайонов (кварталов)
велосипедные дорожки	по свободным от других видов транспорта трассам.

В настоящей Программе предусматриваются основные мероприятия по реконструкции и строительству улиц и дорог, а также других объектов транспортной инфраструктуры, представленные в таблице 13. Местоположение определяется в соответствии с графическими картами, которые прилагаются к настоящей Программе.

Таблица 13 Перечень мероприятий по реконструкции и строительству улиц и дорог Новоукраинского сельского поселения Гулькевичского района

Наименование	Параметры объекта протяженность (км)/ширина (м)	Очередность реализации, год
с. Новоукраинское		
Строительство и реконструкция главных улиц	6,1 км/7 м	2021-2030
Строительство и реконструкция улиц в жилой застройке основных	3,7 км/6 м	2017-2020
Строительство и реконструкция улиц в жилой застройке основных	5,1 км/6 м	2021-2030
Строительство и реконструкция улиц в жилой застройке второстепенных	12,4 км/6м	2017-2020
Строительство и реконструкция улиц в жилой застройке второстепенных	20,0 км/6м	2021-2030
Строительство и реконструкция улиц в жилой застройке второстепенных	5,6 км/6м	2030
Строительство и реконструкция проездов	4,0 км/6м	2017-2020
Строительство и реконструкция проездов	12,6 км/6м	2021-2030
Строительство и реконструкция проездов	12,6 км/6м	2030
Строительство СТО	1 штука на 2 поста	2017-2020
Строительство СТО	1 штука на 4 поста	2021-2030
Строительство АЗС	1 штука на 2 колонки	2017-2020
Гаражи индивидуального транспорта	1145 машино-мест	2021-2030
х. Самойлов		
Строительство и реконструкция главных улиц	2,2 км/7 м	2017-2020
Строительство и реконструкция улиц в жилой	0,5 км/6 м	2017-2020

застройке основных		
Строительство и реконструкция улиц в жилой застройке второстепенных	0,3 км/6м	2017-2020
Строительство и реконструкция улиц в жилой застройке второстепенных	2,2 км/6м	2021-2030
Строительство и реконструкция улиц в жилой застройке второстепенных	2,1 км/6м	2030
Строительство и реконструкция проездов	0,6 км/6м	2021-2030
Строительство СТО	1 шт., на 1 пост	2017-2020
Строительство АЗС	1 шт., на 2 колонки	2017-2020

2.12. Оценка нормативно - правовой базы, необходимой для функционирования и развития транспортной инфраструктуры Новоукраинского сельского поселения Гулькевичского района

Основными документами, определяющими порядок функционирования и развития транспортной инфраструктуры, являются:

1. Градостроительный кодекс Российской Федерации от 29.12.2004 № 190-ФЗ (ред. от 30.12.2015) (с изм. и доп., вступ. в силу с 10.01.2016);
2. Воздушный кодекс Российской Федерации от 19.03.1997 № 60-ФЗ (ред. от 13.07.2015) (с изм. и доп., вступ. в силу с 24.07.2015);
3. Федеральный закон от 08.11.2007 № 257-ФЗ (ред. от 15.02.2016) «Об автомобильных дорогах и о дорожной деятельности в Российской Федерации и о внесении изменений в отдельные законодательные акты Российской Федерации»;
4. Федеральный закон от 10.12.1995 № 196-ФЗ (ред. от 28.11.2015) «О безопасности дорожного движения» (с изм. и доп., вступ. в силу с 15.01.2016);
5. Постановление Правительства РФ от 25.12.2015 № 1440 «Об утверждении требований к программам комплексного развития транспортной инфраструктуры поселений, городских округов»;
6. Постановление Главного государственного санитарного врача РФ от 25.09.2007 № 74 Санитарные правила СанПиН 2.2.1/2.1.1.1200-03 «Санитарно-защитные зоны и санитарная классификация предприятий, сооружений и иных объектов»;
7. Генеральный план Новоукраинского сельского поселения Гулькевичского района.

Таким образом, следует отметить, что на федеральном уровне нормативно-правовое обеспечение необходимое для функционирования и развития транспортной инфраструктуры сформировано.

Финансирование работ по содержанию и ремонту улично – дорожной сети Новоукраинского сельского поселения Гулькевичского района, осуществляется в

соответствии с утвержденным нормативом финансовых затрат на капитальный ремонт, ремонт и содержание автомобильных дорог общего пользования местного значения Новоукраинского сельского поселения Гулькевичского района.

В таблице 14 представлены данные по объемам финансирования мероприятий по капитальному ремонту, ремонту и содержанию автомобильных дорог общего пользования Новоукраинского сельского поселения Гулькевичского района, утвержденные Министерством транспорта Российской Федерации 01.01.2012 года по состоянию на 01.01.2014 год

Таблица 14 Нормативы финансовых затрат на капитальный ремонт, ремонт и содержание автомобильных дорог общего пользования

№ п/п	Классификация автомобильных дорог	Единица измерения	Норматив по автомобильным дорогам:		
			содержание	ремонт	капитальный ремонт
1	Улицы и дороги местного значения	тыс. руб./км	1 969,996	11 717,955	68 790,139

Содержание и ремонт муниципальных дорог осуществляется по договорам, заключенным по результатам проведения конкурсных процедур, капитальный ремонт дорог выполняется в плановом порядке на основании договоров, заключенных по результатам проведения аукционов в объеме выделенных денежных средств. Капитальный ремонт осуществляется при наличии финансовой возможности краевого и местного бюджетов, в силу высокой стоимости работ. Строительство и реконструкция автомобильных дорог местного значения осуществляется путем предоставления из краевого бюджета субсидий на указанные виды работ.

2.13. Оценка финансирования транспортной инфраструктуры Новоукраинского сельского поселения Гулькевичского района

Финансовой основой реализации муниципальной программы являются средства бюджета Новоукраинского сельского поселения Гулькевичского района, бюджета Краснодарского края. Привлечение средств бюджета Краснодарского края учитывается как прогноз со-финансирования мероприятий в соответствии с действующим законодательством. Администрация Новоукраинского сельского поселения Гулькевичского района будет участвовать в получении субсидий из краевого бюджета. Ежегодные объемы финансирования Программы определяются в соответствии с утвержденным местным бюджетом Администрации Новоукраинского сельского поселения Гулькевичского района на соответствующий финансовый год и с учетом дополнительных источников финансирования. Реальная ситуация с возможностями федерального и краевого бюджетов пока не позволяет обеспечить конкретное планирование мероприятий

такого рода даже в долгосрочной перспективе. Таким образом, возможности органов местного самоуправления сельского поселения, должны быть сконцентрированы на решении посильных задач на доступной финансовой основе (содержание, текущий ремонт дорог). Поддержание существующей инфраструктуры транспорта осуществляется за счет средств местного бюджета, а также за счет организаций, осуществляющих свою деятельность на территории Новоукраинского сельского поселения Гулькевичского района.

Таблица 15 Общий объем финансирования, необходимый для реализации мероприятий Программы, с разбивкой по годам

Годы реализации	Источники финансирования, тыс. рублей				
	Итого	в том числе по источникам финансирования			
		местный бюджет	краевой бюджет	федеральный бюджет	внебюджетные средства
2017 год	6038,60	0,0	6038,60	-	-
2018 год	28992,0	792,0	28200,0	-	-
2019 год	1802,0	396,0	1410,0	-	-
2020 год	1802,0	396,0	1410,0	-	-
2021 год	11360,94	9340,0	2020,94	-	-
2022 год	11360,94	9340,0	2020,94	-	-
2023 год	11360,94	9340,0	2020,94	-	-
2024 год	11360,94	9340,0	2020,94	-	-
2025 год	8533,26	6512,32	2020,94	-	-
2026 год	8533,26	6512,32	2020,94	-	-
2027 год	8533,26	6512,32	2020,94	-	-
2028 год	8533,26	6512,32	2020,94	-	-
2029 год	8533,26	6512,32	2020,94	-	-
2030 год	2955,34	934,4	2020,94	-	-
Всего: 2017-2030 года	129700,0	56657,06	72440,0	-	-

Объемы финансирования Программы носят прогнозный характер и подлежат ежеквартальному уточнению в установленном порядке при внесении изменений в утвержденный бюджет исходя из возможностей местного бюджета.

3. Прогноз транспортного спроса, изменения объемов и характера передвижения населения и перевозок грузов на территории Новоукраинского сельского поселения Гулькевичского района

3.1. Прогноз социально-экономического и градостроительного развития Новоукраинского сельского поселения Гулькевичского района

В Программе принимается за основу определение перспективной численности населения согласно утвержденному Генеральному плану. Программой выбрано направление относительной стабилизации численности населения (оптимистичный сценарий), так как иная позиция является тупиковой, не способной к развитию. Таким образом, прогноз опирался на следующие методы и статистические данные:

1. Численность населения Новоукраинского сельского поселения Гулькевичского района за последние годы.

2. Метод передвижки возрастов.

3. Прогноз, выполненный схемой территориального планирования Краснодарского края.

4. Учет позитивного влияния, выполнения мероприятий Генерального плана. Прогноз численности населения представлен в таблице 2 Программы.

Объем нового жилищного строительства описывается в разделе 2.2 Программы.

В таблице 16 выполнен прогноз транспортного спроса по автомобильному транспорту в Новоукраинском сельском поселении Гулькевичского района.

3.2. Прогноз транспортного спроса Новоукраинского сельского поселения Гулькевичского района, объемов и характера передвижения населения и перевозок грузов по видам транспорта, имеющегося на территории Новоукраинского сельского поселения Гулькевичского района

Таблица 16 Прогноз транспортного спроса по автомобильному транспорту

Период, года	2017-2018	2019-2020	2021-2022	2023-2024	2025-2026	2027-2028	2029-2030
Транспортный спрос, %	0,87	0,75	1,0	1,0	1,0	1,0	1,0
Объем передвижения населения, тыс. человек	60,0	60,0	59,0	58,0	57,0	57,0	56,0
Средний объем перевозок грузов, тысяч тонн	1212	1217	1210	1209	1197	1194	1192

Количество легковых автомобилей рассчитывается, исходя из уровня автомобилизации, принимаемого для различных сроков строительства.

Таблица 17 Количество легковых автомобилей

Этапы Программы	Количество автомобилей на 1000 жителей	Общий парк индивидуальных
-----------------	--	---------------------------

		владельцев, единиц
1 очередь (2020 год)	250	1658
Расчетный срок (2030 год)	300	2189

На территории села Новоукраинское на расчетный срок (2030 год) предполагается проживание 6100 человек. Принятый уровень автомобилизации на расчетный срок составит 300 автомобилей на 1000 жителей. Таким образом, суммарное количество автомобилей составит 2189 штук.

В малоэтажной застройке (1-3 этажа) предполагается проживание 4240 человек. С учетом принятого уровня автомобилизации количество автомобилей, приходящееся на данный сектор, составит 1272 автомобиля.

На территории х. Самойлов на расчетный срок (2030 год) предполагается проживание 1196 человек. Принятый уровень автомобилизации на расчетный срок составит 300 автомобилей на 1000 жителей. Таким образом, суммарное количество автомобилей составит 105 штук.

Для обеспечения безопасности и комфортности пешеходного движения проектом предусматривается полное благоустройство улично-дорожной сети со строительством тротуаров, устройством бульваров. Также необходимо светофорное регулирование на перекрестках. Остановки общественного транспорта размещены на магистральной сети в основном за перекрестками. Расстояние между остановочными пунктами и плотность проектной сети общественного транспорта обеспечивают дальность пешеходных подходов к остановкам не превышающую 400 м, что соответствует нормативам для климатического подрайона.

3.3. Прогноз развития транспортной инфраструктуры по видам транспорта

Стабильная ситуация с транспортным спросом населения не предполагает значительных изменений транспортной инфраструктуры по видам транспорта в Новоукраинском сельском поселении Гулькевичского района. Исходя из данных в таблице 16 Программы, транспортный спрос уменьшится на первую очередь реализации мероприятий Программы и Генерального плана, а с 2021 года по 2030 год увеличится на 0,25 %. Данное изменение отразится на развитии транспортной инфраструктуры в Новоукраинском сельском поселении Гулькевичского района по запланированному сценарию, предусмотренному Программой. Основным видом транспорта является автомобильный транспорт. Количество легковых автомобилей на периоды реализации Программы рассчитаны в таблице 17 Программы.

В расчетный период с 2017 года по 2030 года железнодорожного, рельсового и безрельсового электрического общественного транспорта в Новоукраинском сельском поселении Гулькевичского района не планируется.

Основным видом общественного транспорта является автобус. В целях оперативного регулирования движения транспортных средств, с соблюдением

графика работы и требований безопасности дорожного движения, предлагается проведение обследований автомобильных дорог общего пользования с регулярным автобусным сообщением, осуществляемых межведомственной комиссией. В Новоукраинском сельском поселении Гулькевичского района, в случае невозможности обеспечения нормативной пешеходной доступности остановок общественного пассажирского транспорта, допускается устройство маршрутных и частных такси.

В связи с изменением границы с. Новоукраинское следующие объекты транспортной инфраструктуры: СТО и 2 АЗС переходят на территорию села. Размещение дополнительных объектов транспортного обслуживания на территории муниципального образования генеральным планом не предлагается. СТО автомобилей следует проектировать из расчета 1 пост на 200 легковых автомобилей. АЗС следует проектировать из расчета 1 топливо - раздаточная колонка на 1200 легковых автомобилей. Необходимое количество постов на СТО равно 10, расчетное количество колонок на АЗС – 2. С учетом сохранения СТО мощностью 4 поста на въезде в село с восточной стороны, предусматривается размещение дополнительно 2-х СТО: одной в восточной части села мощностью 4 поста и второй в центральной части села мощностью 2 поста. С учетом сохранения 2-х АЗС на въезде в село с восточной стороны, размещение дополнительных АЗС не требуется. Действующая АЗС негативно влияет на экологию в селе. В этой связи предлагается перенос данного объекта в восточную часть села, рядом с проектируемыми ремонтно-механическими мастерскими.

Из условия обеспеченности гаражами не менее 90 % парка автомобилей необходимо предусмотреть места постоянного хранения личного транспорта общей вместимостью 1145 машино-мест. Предлагается ликвидация существующих гаражей и размещение гаражных кооперативов расчетной вместимостью 1145 машино-мест южнее данной малоэтажной застройки.

В х. Самойлов СТО автомобилей следует проектировать из расчета 1 пост на 200 легковых автомобилей. АЗС следует проектировать из расчета 1 топливо - раздаточная колонка на 1200 легковых автомобилей. Необходимое количество постов на СТО равно 1. Для заправки личного транспорта и сельскохозяйственной техники предлагается размещение АЗС мощностью 2 колонки в западной части хутора. Для обслуживания личного транспорта предлагается строительство СТО мощностью 1 пост рядом с проектируемой АЗС.

3.4. Прогноз развития дорожной сети Новоукраинского сельского Гулькевичского района

Реализация настоящей Программы позволит развивать существующую сеть автомобильных дорог за счет строительства автомобильных дорог. В том числе повысит качественные характеристики дорожных покрытий и безопасность дорожного движения за счет проведения целевых мероприятий по применению

новых технологий и материалов в строительстве дорог, разработки и обновлению проектов организации дорожного движения. В результате реализации Программы планируется обеспечить соответствие муниципальных автомобильных дорог общего пользования местного значения нормативным требованиям; содержание автомобильных дорог общего пользования местного значения в полном объеме; проектирование и строительство автомобильных дорог.

Таблица 18 Прогноз развития дорожной сети в Новоукраинском сельском поселении Гулькевичского района

№	Показатель прогноза дорожной сети	Единица измерения	Современное состояние	2020 год	2030 год
1	Протяженность автомобильных дорог, всего	км	66,0	89,10	135,70
в том числе					
1.1	федерального значения	км	0	0	0
1.2	регионального и межмуниципального значения	км	32,0	66,0	68,8
1.3	местного значения	км	34,0	23,1	66,9

Основные расчетные параметры уличной сети Новоукраинского сельского поселения Гулькевичского района следует устанавливать в соответствии с таблицей 8 Программы.

При проектировании улично-дорожной сети максимально учтена сложившаяся система улиц и направление перспективного развития с. Новоукраинское, предусмотрены мероприятия по исключению имеющихся недостатков. В Программе принята следующая классификация улично-дорожной сети с учетом функционального назначения улиц и дорог, интенсивности движения транспорта на отдельных участках и положения в транспортной схеме села: главная улица; улицы в жилой застройке; основная; второстепенная; проезды. Ниже приведена таблица 19, обобщающая сведения по улично-дорожной сети.

Таблица 19 Общие показатели проектируемой улично-дорожной сети

№	Показатели.	Единица измерения	Количество
1	Протяженность улично-дорожной сети	км / м ²	70,4 / 452 850
2	В том числе:		
	- Главная улица;	км / м ²	6,1 / 42 800
	- Основная улица;	км / м ²	8,8 / 52 650
	- Второстепенная улица;	км / м ²	38,0 / 237 100
	- Проезды	км / м ²	17,5 / 120 300

Предложено строительство новых, ремонт и реконструкция уже существующих улиц и дорог. Ширина проезжей части главных улиц – 7 м, улиц в жилой застройке и проездов – 6 м. Проектом предлагается дорожная одежда с покрытием из асфальтобетона. С целью повышения безопасности движения

пешеходов, вдоль главных улиц, предусмотрено устройство тротуаров шириной 2,0 м, а вдоль основных 1,0 м. Покрытие тротуаров предлагается устраивать из асфальтобетона.

При проектировании улично-дорожной сети максимально учтена сложившаяся система улиц и направление перспективного развития х. Самойлов, предусмотрены мероприятия по исключению имеющихся недостатков. В Программе принята следующая классификация улично-дорожной сети с учетом функционального назначения улиц и дорог, интенсивности движения транспорта на отдельных участках и положения в транспортной схеме хутора: главная улица; улицы в жилой застройке: основная; второстепенная; проезды. Ниже приведена таблица 20, обобщающая сведения по улично-дорожной сети.

Таблица 20 Общие показатели проектируемой улично-дорожной сети

№	Показатели.	Единица измерения	Количество
1	Протяженность улично-дорожной сети	км / м ²	7,9 / 50 100
2	В том числе:		
	- Главная улица;	км / м ²	2,2 / 15 600
	- Основная улица;	км / м ²	0,5 / 3 100
	- Второстепенная улица;	км / м ²	4,6 / 27 800
	- Проезды	км / м ²	0,6 / 3 600

В Программе предложено строительство новых, ремонт и реконструкция уже существующих улиц и дорог. Ширина проезжей части главных улиц – 7 м, улиц в жилой застройке и проездов – 6 м. Предлагается дорожная одежда с покрытием из асфальтобетона. С целью повышения безопасности движения пешеходов, вдоль главных улиц, предусмотрено устройство тротуаров шириной 2,0 м, а вдоль основных 1,0 м. Покрытие тротуаров предлагается устраивать из асфальтобетона.

3.5. Прогноз уровня автомобилизации, параметров дорожного движения

По прогнозу на долгосрочный период до 2030 года обеспеченность жителей поселения индивидуальными легковыми автомобилями составит:

- в 2017 году- 180 автомобилей на 1000 жителей;
- в 2020 году- 250 автомобилей на 1000 жителей;
- в 2030 году - 300 автомобилей на 1000 жителей.

Таблица 21 Прогноз уровня автомобилизации, параметров дорожного движения в Новоукраинском сельском поселении Гулькевичского района

Период, года	2017-2018	2019-2020	2021-2022	2023-2024	2025-2026	2027-2028	2029-2030
Уровень автомобилизации,	180	250	300	300	300	300	300

автомобиль на 1000 жителей							
параметры дорожного движения							
интенсивность движения, авто/час	7	8	8	8	8	9	9
интенсивность прибытия на зеленый сигнал, авто/секунда	4	7	7	7	8	8	8
динамический коэффициент приведения состава транспортного потока, авто/секунда	1	2	5	6	6	6	6
поток насыщения, авто/секунда	1	2	5	6	6	6	6
установившийся интервал убытия очереди автомобилей, секунда	>6	>6	>6	>6	>6	>6	>6
коэффициент загрузки полосы движением, %	0,3	0,3	0,4	0,4	0,4	0,4	0,4
доля зеленого сигнала в цикле, %	100	100	100	100	100	100	100
коэффициент приращения очереди	0,1	0,1	0,1	0,1	0,1	0,1	0,1
средняя длина очереди в автомобилях и метрах	0,168	0,168	0,168	0,168	0,168	0,168	0,168
удельное число остановок автомобиля, остановка/авто	0,1	0,1	0,1	0,1	0,1	0,1	0,1
коэффициент без остановочной проходимости	0,018	0,018	0,018	0,018	0,018	0,018	0,018
плотность движения, км / 1 км ² территории	1,6	1,6	1,6	1,6	1,6	1,6	1,6
скорость, км/ч							
Улицы и дороги местного значения, проезды	30-40	30-40	30-40	30-40	30-40	30-40	30-40
Велосипедные дорожки	20-30	20-30	20-30	20-30	20-30	20-30	20-30

Изменения плотности улично-дорожной сети зависит от изменения плотности рабочих мест и средних пассажиропотоков в автобусах. Согласно Нормативам градостроительного проектирования среднее арифметическое значение плотности улично-дорожной сети с 2017 года до 2030 года не меняется. Несмотря на рост автомобильных потоков, нет потребности в увеличении плотности улично-дорожной сети.

3.6. Прогноз показателей безопасности дорожного движения

В перспективе возможно ухудшение ситуации из-за причин:

- возрастающей мобильности населения;
- массового пренебрежения требованиями безопасности дорожного движения со стороны участников движения;
- неудовлетворительного состояния автомобильных дорог;
- недостаточного технического уровня дорожного хозяйства;
- несовершенства технических средств организации дорожного движения.

Чтобы не допустить негативного развития ситуации, необходимо:

- создание современной системы обеспечения безопасности дорожного движения на автомобильных дорогах на улично-дорожной сети Новоукраинского сельского поселения Гулькевичского района;
- повышение правового сознания и предупреждения опасного поведения среди населения, в том числе среди несовершеннолетних;
- повышение уровня обустройства автомобильных дорог - установка средств организации дорожного движения на дорогах (дорожных знаков).

Таблица 22 Прогноз показателей безопасности дорожного движения в Новоукраинского сельского поселения Гулькевичского района

Период, года	2017-2018	2019-2020	2021-2022	2023-2024	2025-2026	2027-2028	2029-2030
Количество пострадавших в результате возникновения техногенных и природных чрезвычайных ситуаций (далее – ЧС) на территории поселения	0	0	0	0	0	0	0
Доля зарегистрированных ДТП с пострадавшими, к общему числу ДТП в границах поселения, %	≤ 3,6	≤ 3,6	≤ 3,6	≤ 3,6	≤ 3,6	≤ 3,6	≤ 3,6
Количество ДТП, штук	5	2	1	1	1	2	1
Количество лиц, пострадавших в ДТП, человек	1	1	1	1	0	1	1
Погибшие, человек	0	0	0	0	0	0	0
Раненые, человек	1	1	1	1	0	1	1

3.7. Прогноз негативного воздействия транспортной инфраструктуры на окружающую среду и здоровье населения

Задачами транспортной инфраструктуры в области снижения вредного воздействия транспорта на окружающую среду являются: сокращение вредного

воздействия транспорта на здоровье человека за счет снижения объемов воздействий, выбросов и сбросов, количества отходов на всех видах транспорта; мотивация перехода транспортных средств на экологически чистые виды топлива.

Для снижения вредного воздействия транспорта на окружающую среду и возникающих ущербов необходимо: уменьшить вредное воздействие транспорта на воздушную и водную среду и на здоровье человека за счет применения экологически безопасных видов транспортных средств; стимулировать использование транспортных средств, работающих на альтернативных источниках (не нефтяного происхождения) топливных энергетических ресурсов.

Для снижения негативного воздействия транспортно-дорожного комплекса на окружающую среду в условиях увеличения количества автотранспортных средств и повышения интенсивности движения на автомобильных дорогах предусматривается реализация следующих мероприятий: разработка и внедрение новых способов содержания, особенно в зимний период, автомобильных дорог общего пользования, позволяющих уменьшить отрицательное влияние противогололедных материалов; обустройство автомобильных дорог средствами защиты окружающей среды от вредных воздействий, включая применение искусственных и растительных барьеров вдоль автомагистралей для снижения уровня шумового воздействия и загрязнения прилегающих территорий. Реализация указанных мер будет осуществляться на основе повышения экологических требований к проектированию, строительству, ремонту и содержанию автомобильных дорог.

Основной задачей в этой области является сокращение объемов выбросов автотранспортных средств, количества отходов при строительстве, реконструкции, ремонте и содержании автомобильных дорог.

Для снижения вредного воздействия автомобильного транспорта на окружающую среду необходимо обеспечить увеличение применения более экономичных автомобилей с более низким расходом моторного топлива. Санитарная охрана и оздоровление воздушного бассейна Новоукраинского сельского поселения Гулькевичского района обеспечивается комплексом защитных мер технологического, санитарно-технического и планировочного характера. Основными путями снижения загрязнения атмосферного воздуха в целях сокращения суммарных выбросов в атмосферу стационарными источниками выделения предлагается: оптимизация транспортных потоков, отвод основных транспортных потоков от селитебной территории поселения, модернизация и реконструкция транспортной сети, создание зеленых защитных полос вдоль автомобильных дорог, озеленение улиц и санитарно-защитных зон. Для оперативного контроля состояния компонентов природной среды, выявления несанкционированных выбросов загрязняющих веществ и сбросов загрязненных сточных вод на территории, принятия соответствующих мер по их предупреждению представляется целесообразным. Контроль и регулирование

выбросов в атмосферу от передвижных источников (автотранспорта), контроль соответствия состава топлива, реализуемого на АЗС, установленным нормативам, контроль выполнения работ по озеленению территории СЗЗ предприятий и объектов, соблюдения режимов СЗЗ.

На расчетный период 2030 год Программы необходимо предусматривать мероприятия по переходу на альтернативные, безопасные для окружающей среды источники энергии и тепла (в том числе возобновляемые: солнечную энергию, энергию ветра, термальные воды и так далее). Для этих целей необходимо проведение исследований всех возможных на территории Новоукраинского сельского поселения Гулькевичского района и Краснодарского края восстанавливаемых источников энергии. На территориях, прилегающих к транспортным магистралям, прогнозируется сохранение состояния атмосферного воздуха на уровне современного фонового значения, так как неизбежное увеличение количества личных легковых транспортных средств, компенсируется ограничением проектными решениями потока грузового автотранспорта, перспективной организацией движения транзитного и грузового транспорта вне территории жилой застройки. Строительные и транспортные предприятия характеризуются незначительными максимально-разовыми выбросами загрязняющих веществ, в основном предельных углеводородов, продуктов сгорания топлива и пылевыми неорганизованными выбросами. В качестве шумозащитных мероприятий, при реализации которых прогнозируется уменьшение акустического дискомфорта, предусматривается: устройство СЗЗ между жилой застройкой и промышленными, коммунально-складскими и транспортными предприятиями, являющимися пространственными источниками шума, использование специального озеленения между жилой застройкой и автомобильными дорогами с интенсивным движением.

4. Принципиальные варианты развития транспортной инфраструктуры Новоукраинского сельского поселения Гулькевичского района и их укрупненная оценка по целевым показателям (индикаторам) развития транспортной инфраструктуры Новоукраинского сельского поселения Гулькевичского района, с последующим выбором предлагаемого к реализации варианта

При рассмотрении принципиальных вариантов развития транспортной инфраструктуры Новоукраинского сельского поселения Гулькевичского района, необходимо учитывать прогноз социально-экономического и градостроительного развития, деловую активность на территории поселения. При разработке сценария развития транспортного комплекса помимо основных показателей социально-экономического развития учитывался позитивный сценарий, разработанный в Генеральном плане. Основным факторам, влияющим на развитие транспортной инфраструктуры Новоукраинского сельского поселения Гулькевичского района,

неудовлетворительных дорожных условий, %								
количество рейсов для перевозки пассажиров общественным транспортом ежегодно, %	3,6	3,6	4,0	4,0	4,0	4,0	4,0	4,0
количество пассажиров, перевезенных общественным транспортом за отчетный период, тысяч пассажир. км	60,0	60,0	59,0	58,0	57,0	57,0	56,0	56,0
максимальный возраст подвижного состава, лет	<8							

5. Перечень мероприятий (инвестиционных проектов) по проектированию, строительству, реконструкции объектов транспортной инфраструктуры Новоукраинского сельского поселения Гулькевичского района предлагаемого к реализации варианта развития транспортной инфраструктуры Новоукраинского сельского поселения Гулькевичского района, технико - экономических параметров объектов транспорта, очередность реализации мероприятий (инвестиционных проектов)

Достижение целей и решение задач Программы обеспечивается путем реализации мероприятий, которые разрабатываются исходя из целевых индикаторов, представляющих собой доступные наблюдению и измерению характеристики состояния и развития системы транспортной инфраструктуры поселения. Разработанные программные мероприятия систематизированы по степени их актуальности. Список мероприятий на конкретном объекте детализируется после разработки проектно-сметной документации. Стоимость мероприятий определена ориентировочно, основываясь на стоимости уже проведенных аналогичных мероприятий. Источниками финансирования мероприятий Программы являются средства бюджета Новоукраинского сельского поселения Гулькевичского района, средства краевого бюджета. Механизм реализации Программы включает в себя систему мероприятий:

- по обследованию, содержанию, ремонту, паспортизации автомобильных дорог общего пользования местного значения в поселении;
- по проектированию и строительству тротуаров, велосипедных дорожек;
- мероприятия по обеспечению безопасности дорожного движения (приобретение дорожных знаков);
- мероприятия по строительству автомобильных дорог.

Перечень мероприятий по ремонту дорог по реализации Программы формируется Администрацией Новоукраинского сельского поселения Гулькевичского района по итогам обследования состояния дорожного покрытия не реже одного раза в год, в начале осеннего или в конце весеннего периодов, и с

учетом решения первостепенных проблемных ситуаций, в том числе от поступивших обращений (жалоб) граждан. Перечень и виды работ по содержанию и текущему ремонту автомобильных дорог определяются муниципальным контрактом в соответствии с классификацией, устанавливаемой федеральным органом исполнительной власти, осуществляющим функции по выработке государственной политики и нормативно-правовому регулированию в сфере дорожного хозяйства. В случае капитального ремонта, реконструкции и строительства - проектно-сметной документацией, разработанной на конкретный участок автомобильной дороги. Решения Администрации Новоукраинского сельского поселения Гулькевичского района о проведении комплексных мероприятий по организации дорожного движения, в том числе:

- мероприятий по повышению безопасности дорожного движения, снижению перегруженности дорог и (или) их участков,
- мероприятий по внедрению интеллектуальных транспортных систем, мероприятий по снижению негативного воздействия транспорта на окружающую среду и здоровье населения,
- мероприятий по мониторингу за работой транспортной инфраструктуры и качеством транспортного обслуживания населения и субъектов экономической деятельности принимаются в установленном порядке, предусмотренным Уставом Администрации Новоукраинского сельского поселения Гулькевичского района и иными нормативно - правовыми документами.

Вместе с тем, при разработке настоящей Программы разработаны комплексные мероприятия по организации дорожного движения, в том числе по повышению безопасности дорожного движения, снижения перегруженности дорог или их участков. Комплекс мероприятий по организации дорожного движения сформирован, исходя из цели и задач Программы по повышению безопасности дорожного движения, и включает следующие мероприятия:

- проведение анализа по выявлению аварийно-опасных участков автомобильных дорог общего пользования местного значения и выработке мер, направленных на их устранение;
- замена и установка технических средств организации дорожного движения, в том числе проектные работы;
- установка/обновление информационных панно с указанием телефонов спасательных служб и экстренной медицинской помощи.

При реализации Программы планируется осуществление следующих мероприятий:

- по выявлению аварийно-опасных участков автомобильных дорог общего пользования местного значения и выработка мер по их устранению;
- приобретение знаков дорожного движения, мероприятие направлено на снижение количества ДТП;

- установка и замена знаков дорожного движения, мероприятие направлено на снижение количества ДТП.

Развитие транспортной инфраструктуры на территории поселения должно осуществляться на основе комплексного подхода, ориентированного на совместные усилия различных уровней власти.

Таблица 24 График выполнения мероприятий (инвестиционных проектов) по проектированию, строительству, реконструкции объектов транспортной инфраструктуры Новоукраинского сельского поселения Гулькевичского района

Объект капитального строительства (ОКС)	ВИД	Год реализации	Объем денежных средств, тыс. руб.				
			всего	В том числе			
				Федеральный бюджет	Краевой бюджет	Местный бюджет	Внебюджетные источники
с. Новоукраинское							
Строительство и реконструкция главных улиц	дорога	2021-2030	12589,26	-	2600,46	9988,80	-
Строительство и реконструкция улиц в жилой застройке основных	дорога	2017-2020	3464,0	-	3320,0	144,0	-
Строительство и реконструкция улиц в жилой застройке основных	дорога	2021-2030	12586,8	-	2598,0	9988,80	-
Строительство и реконструкция улиц в жилой застройке второстепенных	дорога	2017-2020	3464,0	-	3320,0	144,0	-
Строительство и реконструкция улиц в жилой застройке второстепенных	дорога	2021-2030	12586,8	-	2598,0	9988,80	-

Строительство и реконструкция улиц в жилой застройке второстепенных	дорога	2030	985,40	-	673,0	312,4	-
Строительство и реконструкция проездов	дорога	2017-2020	3464,0	-	3320,0	144,0	-
Строительство и реконструкция проездов	дорога	2021-2030	12586,8	-	2598,0	9988,80	-
Строительство и реконструкция проездов	дорога	2030	984,0	-	673,0	311,0	-
Строительство СТО	сервис	2017-2020	3464,0	-	3320,0	144,0	-
Строительство СТО	сервис	2021-2030	3464,0	-	3320,0	144,0	-
Строительство АЗС	сервис	2017-2020	3464,0	-	3320,0	144,0	-
Гаражи индивидуального транспорта	хранение	2021-2030	12586,8	-	2598,0	9988,80	-
х. Самойлов							
Строительство и реконструкция главных улиц	дорога	2017-2020	3464,0	-	3320,0	144,0	-
Строительство и реконструкция улиц в жилой застройке основных	дорога	2017-2020	3464,0	-	3320,0	144,0	-
Строительство и реконструкция улиц в жилой застройке второстепенных	дорога	2017-2020	3464,0	-	3320,0	144,0	-
Строительство и	дорога	2021-2030	12586,8	-	2598,0	9988,80	-

реконструкция улиц в жилой застройке второстепенных							
Строительство и реконструкция улиц в жилой застройке второстепенных	дорога	2030	985,94	-	674,94	311,0	-
Строительство и реконструкция проездов	дорога	2021-2030	12586,8	-	2598,0	9988,80	-
Строительство СТО	сервис	2017-2020	3464,0	-	3320,0	144,0	-
Строительство АЗС	сервис	2017-2020	3644,6	-	3320,6	144,0	-

5.1. Мероприятия по развитию транспортной инфраструктуры по видам транспорта

В расчетный период 2030 год железнодорожного, рельсового и безрельсового электрического общественного транспорта в Новоукраинском сельском поселении Гулькевичского района не планируется.

Основным видом транспорта является автомобильный транспорт.

Основным видом общественного транспорта является автобус.

Внесение изменений в структуру транспортной инфраструктуры по видам транспорта не планируется.

5.2. Мероприятия по развитию транспорта общего пользования, созданию транспортно - пересадочных узлов

Сохраняется существующая система обслуживания населения общественным пассажирским транспортом, осуществляющих перевозки внутри Новоукраинского сельского поселения Гулькевичского района в соответствии с основными маршрутами, определенными в паспортах маршрутов. В случае планирования новых маршрутов, необходимо учитывать изменения количества транспорта общего пользования.

5.3. Мероприятия по развитию инфраструктуры для легкового автомобильного транспорта, включая развитие единого парковочного пространства

Хранение автотранспорта на территории поселения осуществляется, в основном, в пределах участков предприятий, учреждений, организаций и на придомовых участках жителей поселения, а также в гаражно-строительных кооперативах и платных стоянках. В дальнейшем необходимо предусматривать организацию мест стоянок автомобилей возле зданий общественного назначения с учётом прогнозируемого увеличения уровня автомобилизации населения. Предполагается, что ведомственные и грузовые автомобили будут находиться на хранении в коммунально-складской и промышленной зоне поселения.

Постоянное и временное хранение легковых автомобилей населения предусматривается на парковках придомовых участков, автостоянках, а также в гаражно-строительных кооперативах. Мероприятия, выполнение которых необходимо по данному разделу, отражены в таблице 25.

Таблица 25 Мероприятия по развитию инфраструктуры для легкового автомобильного транспорта, включая развитие единого парковочного пространства в Новоукраинском сельском поселении Гулькевичского района

Мероприятия	Сроки реализации	Примечание			
Обеспечение административными мерами устройства необходимого количества парковочных мест в соответствии с проектной вместимостью зданий общественного назначения на участках, отводимых для их строительства	2018-2030	финансирование не требуется			
с. Новоукраинское					
Строительство СТО	2017-2020	единица	1	3464,0	3464,0
Строительство СТО	2021-2030	единица	1	3464,0	3464,0
Строительство АЗС	2017-2020	единица	1	3464,0	3464,0
Гаражи индивидуального транспорта	2021-2030	машино-мест	1145	10,9928384279	12586,8
х. Самойлов					
Строительство СТО	2017-2020	единица	1	3464,0	3464,0
Строительство АЗС	2017-2020	единица	1	3644,6	3644,6

5.4. Мероприятия по развитию инфраструктуры пешеходного и велосипедного передвижения

Планируемые мероприятия по развитию инфраструктуры пешеходного и велосипедного передвижения включают в себя проектирование и устройство тротуаров с твердым покрытием. В структуре развития транспортного сообщения особое внимание на территории Новоукраинского сельского поселения

Гулькевичского района необходимо уделить развитию велосипедных сообщений для движения внутри поселения и местами приложения труда, а также в целях отдыха и туризма.

Мероприятия по развитию велосипедного передвижения возможны к реализации как дополнительные из-за недостатка финансовых средств, при получении дополнительных доходов местного бюджета или появления возможности финансирования из иных источников. Связь селитебных и промышленных зон будет осуществляться индивидуальным автотранспортом и посредством пешеходных коммуникаций. Для 90 % проживающих на территории Новоукраинского сельского поселения Гулькевичского района населения максимальное расстояние по улично-дорожной сети до мест приложения труда не превышает 2,0 км. С учётом средней скорости движения пешеходов, принимаемой 4 км/ч, затраты времени на трудовые передвижения составляют не более 30 минут в один конец, что соответствует требованиям СП 42.13330.2016 Градостроительство. Планировка и застройка городских и сельских поселений.

Часть существующих улиц, служащих для подъезда к основным промышленным и другим объектам, предлагается рассматривать как улицы местного значения с шириной проезжей части до 7 м. За остальными улицами сохраняется выполняемая ими в настоящее время функция проездов.

Пешеходное и велосипедное движение как средство передвижения по поселению обладает многими преимуществами с точки зрения здоровья человека и охраны окружающей среды. Благодаря переходу от вождения транспортных средств пешеходному или велосипедному движению, можно снизить уровень аварийности, сократить затраты на дорожные и парковочные сооружения, а также снизить степень воздействия на окружающую среду и укрепить здоровье населения. Программой предусматривается создание безбарьерной среды для маломобильных групп населения. С этой целью при проектировании общественных зданий должны предъявляться требования по устройству пандусов с нормативными уклонами, усовершенствованных покрытий тротуаров и всех необходимых требований, отнесённых к созданию безбарьерной среды.

Таблица 26 Мероприятия по развитию инфраструктуры пешеходного и велосипедного передвижения

Мероприятия	Сроки реализации	Примечание
Обеспечение административными мерами выполнения застройщиками требований по созданию безбарьерной среды	2018-2030	финансирование не требуется

5.5. Мероприятия по развитию инфраструктуры для грузового транспорта, транспортных средств коммунальных и дорожных служб

Мероприятия по развитию инфраструктуры для грузового транспорта, транспортных средств коммунальных и дорожных служб не планируются.

Организация движения грузового транспорта не претерпит изменений, так как в настоящее время грузопотоки идут в обход жилой застройки и не оказывают на нее негативного влияния.

5.6. Мероприятия по развитию сети дорог Новоукраинского сельского поселения Гулькевичского района

Таблица 27 Основные мероприятия по развитию сети дорог Новоукраинского сельского поселения Гулькевичского района

Мероприятия	Сроки реализации	Единица измерения	Количество единиц	Стоимость за единицу, тысяч рублей	Сумма, тысяч рублей
с. Новоукраинское					
Строительство и реконструкция главных улиц	2021-2030	км	6,1 км/7 м	2063,81311475	12589,26
Строительство и реконструкция улиц в жилой застройке основных	2017-2020	км	3,7 км/6 м	936,216216216	3464,0
Строительство и реконструкция улиц в жилой застройке основных	2021-2030	км	5,1 км/6 м	2468,0	12586,8
Строительство и реконструкция улиц в жилой застройке второстепенных	2017-2020	км	12,4 км/6м	279,354838709	3464,0
Строительство и реконструкция улиц в жилой застройке второстепенных	2021-2030	км	20,0 км/6м	629,34	12586,8
Строительство и реконструкция улиц в жилой застройке второстепенных	2030	км	5,6 км/6м	175,964285714	985,40
Строительство и реконструкция проездов	2017-2020	км	4,0 км/6м	866,0	3464,0
Строительство и реконструкция проездов	2021-2030	км	12,6 км/6м	998,952380952	12586,8
Строительство и реконструкция проездов	2030	км	12,6 км/6 м	78,0952380952	984,0
х. Самойлов					
Строительство и реконструкция главных улиц	2017-2020	км	2,2 км/7 м	1574,54545454	3464,0
Строительство и реконструкция улиц в жилой застройке основных	2017-2020	км	0,5 км/6 м	6928,0	3464,0
Строительство и реконструкция улиц в жилой застройке второстепенных	2017-2020	км	0,3 км/6м	11546,66666666	3464,0
Строительство и реконструкция улиц в жилой застройке второстепенных	2021-2030	км	2,2 км/6м	5721,27272727	12586,8

Строительство и реконструкция улиц в жилой застройке второстепенных	2030	км	2,1 км/6м	469,495238095	985,94
Строительство и реконструкция проездов	2021-2030	км	0,6 км/6м	20978,0	12586,8

6. Оценка объемов и источников финансирования мероприятий (инвестиционных проектов) по проектированию, строительству, реконструкции объектов транспортной инфраструктуры Новоукраинского сельского поселения Гулькевичского района предлагаемого к реализации варианта развития транспортной инфраструктуры Новоукраинского сельского поселения Гулькевичского района

Данные в Программе предложения по развитию транспортной инфраструктуры предполагается реализовывать с участием бюджетов всех уровней. Задачами органов местного самоуправления станут организационные мероприятия по обеспечению взаимодействия органов государственной власти и местного самоуправления, подготовка инициативных предложений органов местного самоуправления для органов государственной власти Краснодарского края по развитию транспортной инфраструктуры.

Финансирование программы осуществляется за счет средств бюджета Новоукраинского сельского поселения Гулькевичского района, бюджета Краснодарского края. Ежегодные объемы финансирования Программы определяются в соответствии с утвержденным бюджетом Новоукраинского сельского поселения Гулькевичского района на соответствующий финансовый год и с учетом дополнительных источников финансирования.

Таблица 28 Укрупненная оценка необходимых инвестиций по объектам транспортной инфраструктуры Новоукраинского сельского поселения Гулькевичского района

Наименование мероприятия	Параметры				Сроки реализации и в плановом периоде	Примечание
	Вид объекта	Цели и задачи	Источник финансирования категория			
			Средства бюджета, тыс. руб.	Внебюджетные средства, тысяч рублей		
Строительство и реконструкция главных улиц	дорога	Повышение качества оказания услуг	12589,26	-	2021-2030	Пересчет цен в соответствии со сметными нормативами
Строительство и реконструкция улиц в жилой застройке	дорога		3464,0	-	2017-2020	

основных						
Строительство и реконструкция улиц в жилой застройке основных	дорога		12586,8	-	2021-2030	
Строительство и реконструкция улиц в жилой застройке второстепенных	дорога		3464,0	-	2017-2020	
Строительство и реконструкция улиц в жилой застройке второстепенных	дорога		12586,8	-	2021-2030	
Строительство и реконструкция улиц в жилой застройке второстепенных	дорога		985,40	-	2030	
Строительство и реконструкция проездов	дорога		3464,0	-	2017-2020	
Строительство и реконструкция проездов	дорога		12586,8	-	2021-2030	
Строительство и реконструкция проездов	дорога		984,0	-	2030	
Строительство СТО	сервис		3464,0	-	2017-2020	
Строительство СТО	сервис		3464,0	-	2021-2030	
Строительство АЗС	сервис		3464,0	-	2017-2020	
Гаражи индивидуального транспорта	хранение		12586,8	-	2021-2030	
х. Самойлов						
Строительство и реконструкция главных улиц	дорога		3464,0	-	2017-2020	
Строительство и реконструкция улиц в жилой застройке основных	дорога	Повышение качества оказания услуг	3464,0	-	2017-2020	Пересчет цен в соответствии со сметными нормативами
Строительство и реконструкция улиц в жилой застройке второстепенных	дорога		3464,0	-	2017-2020	
Строительство и реконструкция улиц в жилой застройке	дорога		12586,8	-	2021-2030	

второстепенных					
Строительство и реконструкция улиц в жилой застройке второстепенных	дорога		985,94	-	2030
Строительство и реконструкция проездов	дорога		12586,8	-	2021-2030
Строительство СТО	сервис		3464,0	-	2017-2020
Строительство АЗС	сервис		3644,6	-	2017-2020

7. Оценка эффективности мероприятий (инвестиционных проектов) по проектированию, строительству, реконструкции объектов транспортной инфраструктуры Новоукраинского сельского поселения Гулькевичского района предлагаемого к реализации варианта развития транспортной инфраструктуры Новоукраинского сельского поселения Гулькевичского района

Для достижения эффективности мероприятий (инвестиционных проектов) по проектированию, строительству, реконструкции объектов транспортной инфраструктуры Новоукраинского сельского поселения Гулькевичского района необходимо решить задачи, связанные с повышением надежности и безопасности движения на автомобильных дорогах местного значения, а также обеспечением устойчивого функционирования дорожной сети. Это позволит сократить вредное воздействие автомобильного транспорта на окружающую среду и в целом обеспечить устойчивость функционирования транспортной инфраструктуры.

Комплекс мероприятий по организации дорожного движения сформирован, исходя из цели и задач настоящей Программы по повышению безопасности дорожного движения, и включает следующие мероприятия:

- проведение анализа по выявлению аварийно-опасных участков автомобильных дорог общего пользования местного значения и выработка мер, направленных на их устранение;
- информирование граждан о правилах и требованиях в области обеспечения безопасности дорожного движения;
- обеспечение образовательных учреждений поселения учебно-методическими наглядными материалами по вопросам профилактики детского дорожно-транспортного травматизма;
- замена и установка технических средств организации дорожного движения, в том числе проектные работы;
- установка и обновление информационных панно с указанием телефонов спасательных служб и экстренной медицинской помощи;

При реализации настоящей Программы планируется осуществление следующих мероприятий:

- мероприятия по выявлению аварийно-опасных участков автомобильных дорог общего пользования местного значения и выработка мер по их устранению;
- установка и замена знаков дорожного движения, мероприятие направлено на снижение количества ДТП.

Из всего вышеперечисленного следует, что на расчетный срок основными мероприятиями развития транспортной инфраструктуры Новоукраинского сельского поселения Гулькевичского района должны стать:

на 2017-2020 года:

- строительство автомобильных дорог;
- содержание автомобильных дорог общего пользования местного значения;
- текущий ремонт дорожного покрытия существующей улично-дорожной сети;

- паспортизация всех бесхозных участков автомобильных дорог общего пользования местного значения;

- организация мероприятий по оказанию транспортных услуг населению города;

- повышение уровня обустройства автомобильных дорог общего пользования за счет установки средств организации дорожного движения на дорогах (дорожных знаков),

на 2021-2030 года:

- строительство автомобильных дорог;
- содержание автомобильных дорог общего пользования местного значения;
- текущий ремонт дорожного покрытия существующей улично-дорожной сети;

- организация мероприятий по оказанию транспортных услуг населению города;

- проектирование и создание велодорожек и велосипедных маршрутов на территории поселения;

- создание новых объектов транспортной инфраструктуры, отвечающих прогнозируемым потребностям предприятий и населения.

Перечень основных мероприятий Программы приведен в Приложении 1 в Программе.

Мероприятия по внедрению интеллектуальных транспортных систем в Новоукраинском сельском поселении Гулькевичского района не планируются.

Одним из путей экономии жидкого нефтяного топлива и снижения уровня загрязнения окружающей среды является замена (полная или частичная) бензинов и дизельных топлив другими энергоносителями, не нефтяного происхождения.

Среди альтернативных типов топлива привлекает внимание целый ряд продуктов различного происхождения: сжатый природный газ, сжиженные газы

нефтяного происхождения и сжиженные природные газы, различные синтетические спирты, газовые конденсаты, водород, топлива растительного происхождения и так далее. Известные способы защиты компонентов экосистем от вредного воздействия дорожно-транспортного комплекса сводятся к 4 направлениям:

1. Организационно-правовые мероприятия включают формирование нового эколого-правового мировоззрения, эффективную реализацию государственной экологической политики, создание современного экологического законодательства и нормативно-правовой базы экологической безопасности, а меры государственный, административный и общественный контроль функций по охране природы. Они направлены на разработку и исполнение механизмов экологической политики, природоохранного законодательства на транспорте, экологических стандартов, норм, нормативов и требований к транспортной технике, топливно-смазочным материалам, оборудованию, состоянию транспортных коммуникаций и другие.

2. Архитектурно-планировочные мероприятия обеспечивают совершенствование планирования всех функциональных зон поселения (промышленной, селитебной – предназначенной для жилья, транспортной, санитарно-защитной, зоны отдыха и другие) с учетом инфраструктуры транспорта и дорожного движения, разработку решений по рациональному землепользованию и застройке территорий, сохранению природных ландшафтов, озеленению и благоустройству.

3. Конструкторско-технические и эко-технологические мероприятия позволяют внедрить современные инженерные, санитарно-технические и технологические средства защиты окружающей среды от вредных воздействий на предприятиях и объектах транспорта, технические новшества в конструкции, как автотранспортных средств, так и объектов дорожного комплекса.

4. Эксплуатационные мероприятия осуществляются в процессе эксплуатации транспортных средств и направлены на поддержание их состояния на уровне заданных экологических нормативов за счет технического контроля и высококачественного обслуживания. Перечисленные группы мероприятий реализуются независимо друг от друга и позволяют достичь определенных результатов. Максимальный эффект достигается при их комплексном применении. Мониторинг контроля и работы транспортной инфраструктуры, качеством транспортного обслуживания населения и субъектов экономической деятельности, движением большегрузного автомобильного транспорта, определение ущерба автомобильным дорогам, нанесенного тяжеловесными автотранспортными средствами осуществляет организация, оказывающая услуги в сфере транспортного обслуживания. График выполнения мероприятий (инвестиционных проектов) по проектированию, строительству, реконструкции объектов транспортной инфраструктуры Новоукраинского сельского поселения

Гулькевичского района приведен в Приложении 1 к настоящей Программе. В таблице 29 представлен перечень основных целевых показателей для оценки эффективности реализации мероприятий по проектированию, строительству и реконструкции объектов транспортной инфраструктуры Новоукраинского сельского поселения Гулькевичского района.

Таблица 29 Перечень основных целевых показателей для оценки эффективности реализации мероприятий по проектированию, строительству и реконструкции объектов транспортной инфраструктуры Новоукраинского сельского поселения Гулькевичского района

№ п/п	Наименование	Единицы измерения	Первый этап				Расчетный этап
			2017	2018	2019	2020	2021 - 2030
1.	Удельный вес дорог, нуждающихся в реконструкции	%	50,0	35,20	25,84	10,0	8,00
2.	Доля протяжённости автомобильных дорог, приведенных в соответствие нормативным требованиям	%	50,0	85,20	91,0	100,0	100,00
3.	Индекс нового строительства	%	100,0	100,0	100,0	100,0	100,0
4.	Прирост протяженности дорог	км	0,0	0,0	0,0	23,1	66,9
5.	Общая протяженность муниципальных дорог улично-дорожной сети с твердым покрытием	км	66,0	66,0	66,0	89,10	135,70
6.	Количество аварий	ед.	2	21	2	1	3

Сведения о показателях безопасности дорожного движения, в связи с реализацией мероприятий, предусмотренных Программой, отражены в таблице 22 Программы. Показатели развития транспортной инфраструктуры сведены в таблицу 23 Программы.

8. Предложения по институциональным преобразованиям, совершенствованию правового и информационного обеспечения деятельности в сфере проектирования, строительства, реконструкции объектов транспортной инфраструктуры на территории Новоукраинского сельского поселения Гулькевичского района

Совершенствование нормативно-правового и информационного обеспечения деятельности в сфере проектирования, строительства, реконструкции объектов транспортной инфраструктуры Новоукраинского сельского поселения

Гулькевичского района предусматривает внесение изменений в Генеральный план:

- при выявлении новых, необходимых к реализации мероприятий Программы, при появлении новых инвестиционных проектов, особо значимых для территории, при наступлении событий, выявляющих новые приоритеты в развитии поселения, а также вызывающих потерю своей значимости отдельных мероприятий. Для информационного обеспечения реализации Программы необходимо функционирование, использование и доступность сайта Новоукраинского сельского поселения Гулькевичского района. Основными задачами по нормативному правовому и информационному обеспечению реализации мероприятий являются: обеспечение реализации Генерального плана, разработка муниципальных правовых актов в области градостроительных и земельно-имущественных отношений.

В современных условиях для эффективного управления развитием территории поселения недостаточно утвердить документ территориального планирования, отвечающий актуальным требованиям законодательства и имеющий обоснование основных решений с точки зрения удовлетворения потребностей населения в услугах объектов различных видов инфраструктуры. Ограниченность ресурсов местного бюджета для создания объектов местного значения обуславливает необходимость тщательного планирования реализации документов территориального планирования. В случае успешной реализации обоснованных решений градостроительная политика может быть признана эффективной. План мероприятий «Дорожная карта «Совершенствование правового регулирования градостроительной деятельности и улучшение предпринимательского климата в сфере строительства» утвержден распоряжением Правительства Российской Федерации от 29 июля 2013 года № 1336-р. В ноябре 2014 года в план мероприятий включено мероприятие по установлению обязанности органов местного самоуправления утверждать программы развития транспортной и социальной инфраструктуры в 6-месячный срок, с даты утверждения генеральных планов городских поселений и городских округов. В конце декабря 2014 года в Градостроительный кодекс Российской Федерации были внесены изменения, касающиеся программ комплексного развития социальной инфраструктуры. Сегодня, в соответствии со статьей 8 Градостроительного кодекса Российской Федерации, к полномочиям органов местного самоуправления городских округов и поселений в области градостроительной деятельности относятся: разработка и утверждение программ комплексного развития транспортной инфраструктуры городских округов и поселений (соответственно). В соответствии со статьей 26 Градостроительного кодекса Российской Федерации, реализация Генерального плана городского округа или поселения осуществляется путем выполнения мероприятий, которые

предусмотрены, в том числе программами комплексного развития транспортной инфраструктуры муниципальных образований.

Разработка и утверждение программ комплексного развития транспортной инфраструктуры Новоукраинского сельского поселения Гулькевичского района относится к полномочиям органов местного самоуправления Новоукраинского сельского поселения Гулькевичского района в области градостроительной деятельности. Что соответствует части 4 статьи 14 Федерального закона от 6 октября 2003 года № 131-ФЗ «Об общих принципах организации местного самоуправления в Российской Федерации». Что согласовано и соответствует Требованиям к программам комплексного развития транспортной инфраструктуры поселений, городских округов, утвержденных постановлением Правительства Российской Федерации от 25 декабря 2015 года № 1440. Разработка и утверждение таких программ в отношении городских округов и городских поселений, по общему правилу, должна обеспечиваться органами местного самоуправления соответствующих муниципальных образований. Программа комплексного развития транспортной инфраструктуры Новоукраинского сельского поселения Гулькевичского района - документ, устанавливающий перечень мероприятий (инвестиционных проектов) по проектированию, строительству, реконструкции объектов транспортной инфраструктуры Новоукраинского сельского поселения Гулькевичского района. В Программе предусмотрены мероприятия по государственным и муниципальным программам, стратегии социально-экономического развития поселения, программой комплексного социально-экономического развития поселения, инвестиционными программами субъектов естественных монополий, иными инвестиционными программами и договорами, предусматривающими обязательства застройщиков по завершению в установленные сроки мероприятий по проектированию, строительству, реконструкции объектов транспортной инфраструктуры.

Положения Градостроительного кодекса Российской Федерации и отдельных требований указывает на то, что программа комплексного развития транспортной инфраструктуры по своему статусу не идентична программе, предусматривающей мероприятия по созданию объектов местного значения в сфере транспортной инфраструктуры. Программа комплексного развития транспортной инфраструктуры - это важный документ планирования, обеспечивающий систематизацию всех мероприятий по проектированию, строительству, реконструкции объектов транспортной инфраструктуры различных видов. Программы имеют высокое значение для планирования реализации документов территориального планирования. Следует отметить, что сроки разработки и утверждения программ связаны со сроками утверждения генерального плана. Программа комплексного развития транспортной инфраструктуры Новоукраинского сельского поселения Гулькевичского района подлежит утверждению в шестимесячный срок, с даты утверждения Генерального

плана. Основными направлениями совершенствования нормативно-правовой базы, необходимой для функционирования и развития транспортной инфраструктуры поселения являются применение экономических мер, стимулирующих инвестиции в объекты транспортной инфраструктуры, координация мероприятий и проектов строительства и реконструкции объектов транспортной инфраструктуры между органами государственной власти (по уровню вертикальной интеграции) и бизнеса, координация усилий федеральных органов исполнительной власти, органов исполнительной власти Краснодарского края, органов местного самоуправления, представителей бизнеса и общественных организаций в решении задач реализации мероприятий (инвестиционных проектов), запуск системы статистического наблюдения и мониторинга необходимой обеспеченности учреждениями транспортной инфраструктуры поселения в соответствии с утвержденными и обновляющимися нормативами, разработка стандартов и регламентов эксплуатации и (или) использования объектов транспортной инфраструктуры на всех этапах жизненного цикла объектов.

Для создания эффективной конкурентоспособной транспортной системы необходимы три основные составляющие: конкурентоспособные высококачественные транспортные услуги, высокопроизводительные безопасные транспортная инфраструктура и транспортные средства, которые необходимы в той мере, в которой они обеспечат конкурентоспособные высококачественные транспортные услуги, создание условий для превышения уровня предложения транспортных услуг над спросом. Развитие транспорта на территории поселения должно осуществляться на основе комплексного подхода, ориентированного на совместные усилия различных уровней власти: федеральных, краевых, муниципальных. Транспортная система поселения является элементом транспортной системы региона, поэтому решение всех задач, связанных с оптимизацией транспортной инфраструктуры на территории, не может быть решено только в рамках полномочий органов местного самоуправления муниципального образования. Данные в Программе предложения по развитию транспортной инфраструктуры предполагается реализовывать с участием бюджетов всех уровней. Задачами органов местного самоуправления станут организационные мероприятия по обеспечению взаимодействия органов государственной власти и местного самоуправления, подготовка инициативных предложений по развитию транспортной инфраструктуры. Таким образом, ожидаемыми результатами реализации запланированных мероприятий будут являться ввод в эксплуатацию предусмотренных Программой объектов транспортной инфраструктуры в целях развития современной и эффективной транспортной инфраструктуры поселения, повышения уровня безопасности движения, доступности и качества оказываемых услуг транспортного комплекса для населения.

Приложение 1

**ГРАФИК ВЫПОЛНЕНИЯ ОСНОВНЫХ МЕРОПРИЯТИЙ ПРОГРАММЫ
КОМПЛЕКСНОГО РАЗВИТИЯ ТРАНСПОРТНОЙ ИНФРАСТРУКТУРЫ
НОВОУКРАИНСКОГО СЕЛЬСКОГО ПОСЕЛЕНИЯ ГУЛЬКЕВИЧСКОГО
РАЙОНА**

№	Наименование мероприятия	Срок выполнения, год	Объемы финансирования, тысяч рублей					Ожидаемый конечный результат	Исполнитель
			Всего	Источники финансирования, тыс. рублей					
				местный бюджет	краевой бюджет	федеральный бюджет	внебюджетные средства		
1	2	3	4	5	6	7	8	9	10
I	Мероприятия по повышению безопасности дорожного движения на территории Новоукраинского сельского поселения Гулькевичского района								
1	Проведение оценки качества содержания автомобильных дорог общего пользования муниципального значения подрядными организациями	весь период 2017-2030	без финансирования					Соответствие эксплуатационных показателей автодорог требованиям стандартов	Администрация Новоукраинского сельского поселения
II	Профилактические мероприятия по обеспечению безопасности дорожного движения и формированию правосознания								
1	Агитационно-профилактическая работа. Профилактика детского дорожно-транспортного травматизма	весь период 2017-2030	без финансирования					Предупреждение и снижение детского дорожно-транспортного травматизма	Администрация Новоукраинского сельского поселения, ОГИБДД Краснодарского края по Крыловскому району
III	Мероприятия по строительству, реконструкции объектов транспортной инфраструктуры								
1	Строительство и реконструкция главных улиц Новоукраинское	2017	0	0	0	0	0	Развитие транспортной инфраструктуры	Администрация Новоукраинского сельского поселения
		2018	0	0	0	0	0		
		2019	0	0	0	0	0		
		2020	0	0	0	0	0		
		2021	1397,94	1109,0	288,94	0	0		
		2022	1397,94	1109,0	288,94	0	0		
		2023	1397,94	1109,0	288,94	0	0		
		2024	1397,94	1109,0	288,94	0	0		
		2025	1397,94	1109,0	288,94	0	0		
		2026	1397,94	1109,0	288,94	0	0		
		2027	1397,94	1109,0	288,94	0	0		
		2028	1397,94	1109,0	288,94	0	0		
		2029	1397,94	1109,0	288,94	0	0		
		2030	1405,74	1116,8	288,94	0	0		
	2017-2030	12589,26	9988,80	2600,46	0	0			
2	Строительство и	2017	866,0	36,0	830,0	0	0	Развитие транспортной	Администрация
		2018	866,0	36,0	830,0	0	0		

	реконструкция улиц в жилой застройке основных с. Новоукраинское	2019	866,0	36,0	830,0	0	0	инфраструктуры	Новоукраинского сельского поселения
		2020	866,0	36,0	830,0	0	0		
		2021	0	0	0	0	0		
		2022	0	0	0	0	0		
		2023	0	0	0	0	0		
		2024	0	0	0	0	0		
		2025	0	0	0	0	0		
		2026	0	0	0	0	0		
		2027	0	0	0	0	0		
		2028	0	0	0	0	0		
		2029	0	0	0	0	0		
		2030	0	0	0	0	0		
		2017-2030	3464,0	144,0	3320,0	0	0		
3	Строительство и реконструкция улиц в жилой застройке основных с. Новоукраинское	2017	0	0	0	0	0	Развитие транспортной инфраструктуры	Администрация Новоукраинского сельского поселения
		2018	0	0	0	0	0		
		2019	0	0	0	0	0		
		2020	0	0	0	0	0		
		2021	1398,2	1109,0	289,2	0	0		
		2022	1397,60	1109,0	288,6	0	0		
		2023	1397,60	1109,0	288,6	0	0		
		2024	1397,60	1109,0	288,6	0	0		
		2025	1397,60	1109,0	288,6	0	0		
		2026	1397,60	1109,0	288,6	0	0		
		2027	1397,60	1109,0	288,6	0	0		
		2028	1397,60	1109,0	288,6	0	0		
		2029	1397,60	1109,0	288,6	0	0		
2030	1397,60	1116,8	288,6	0	0				
2017-2030	12586,8	9988,80	2598,0	0	0				
4	Строительство и реконструкция улиц в жилой застройке второстепенных с. Новоукраинское	2017	866,0	36,0	830,0	0	0	Развитие транспортной инфраструктуры	Администрация Новоукраинского сельского поселения
		2018	866,0	36,0	830,0	0	0		
		2019	866,0	36,0	830,0	0	0		
		2020	866,0	36,0	830,0	0	0		
		2021	0	0	0	0	0		
		2022	0	0	0	0	0		
		2023	0	0	0	0	0		
		2024	0	0	0	0	0		
		2025	0	0	0	0	0		
		2026	0	0	0	0	0		
		2027	0	0	0	0	0		
		2028	0	0	0	0	0		
		2029	0	0	0	0	0		
2030	0	0	0	0	0				
2017-2030	3464,0	144,0	3320,0	0	0				
5	Строительство и реконструкция улиц в жилой застройке второстепенных с. Новоукраинское	2017	0	0	0	0	0	Развитие транспортной инфраструктуры	Администрация Новоукраинского сельского поселения
		2018	0	0	0	0	0		
		2019	0	0	0	0	0		
		2020	0	0	0	0	0		
		2021	1398,2	1109,0	289,2	0	0		
		2022	1397,60	1109,0	288,6	0	0		
		2023	1397,60	1109,0	288,6	0	0		
		2024	1397,60	1109,0	288,6	0	0		
2025	1397,60	1109,0	288,6	0	0				

	е	2026	1397,60	1109,0	288,6	0	0		
		2027	1397,60	1109,0	288,6	0	0		
		2028	1397,60	1109,0	288,6	0	0		
		2029	1397,60	1109,0	288,6	0	0		
		2030	1397,60	1116,8	288,6	0	0		
		2017-2030	12586,8	9988,80	2598,0	0	0		
6	Строительство и реконструкция улиц в жилой застройке второстепенных с. Новоукраинское	2017	0	0	0	0	0	Развитие транспортной инфраструктуры	Администрация Новоукраинского сельского поселения
		2018	0	0	0				
		2019	0	0	0				
		2020	0	0	0				
		2021	0	0	0				
		2022	0	0	0				
		2023	0	0	0				
		2024	0	0	0				
		2025	0	0	0				
		2026	0	0	0				
		2027	0	0	0				
		2028	0	0	0				
		2029	0	0	0				
		2030	985,40	312,4	673,0				
2017-2030	985,40	312,4	673,0						
7	Строительство и реконструкция проездов с. Новоукраинское	2017	866,0	36,0	830,0	0	0	Развитие транспортной инфраструктуры	Администрация Новоукраинского сельского поселения
		2018	866,0	36,0	830,0				
		2019	866,0	36,0	830,0				
		2020	866,0	36,0	830,0				
		2021	0	0	0				
		2022	0	0	0				
		2023	0	0	0				
		2024	0	0	0				
		2025	0	0	0				
		2026	0	0	0				
		2027	0	0	0				
		2028	0	0	0				
		2029	0	0	0				
		2030	0	0	0				
2017-2030	3464,0	144,0	3320,0						
8	Строительство и реконструкция проездов с. Новоукраинское	0	0	0	0	0	0	Развитие транспортной инфраструктуры	Администрация Новоукраинского сельского поселения
		0	0	0	0				
		0	0	0	0				
		0	0	0	0				
		1398,2	1109,0	289,2	1398,2				
		1397,60	1109,0	288,6	1397,60				
		1397,60	1109,0	288,6	1397,60				
		1397,60	1109,0	288,6	1397,60				
		1397,60	1109,0	288,6	1397,60				
		1397,60	1109,0	288,6	1397,60				
		1397,60	1109,0	288,6	1397,60				
		1397,60	1109,0	288,6	1397,60				
		1397,60	1116,8	288,6	1397,60				

		12586,8	9988,80	2598,0	12586,8				
9	Строительство и реконструкция проездов с. Новоукраинское	2017	0	0	0	0	0	Развитие транспортной инфраструктуры	Администрация Новоукраинского сельского поселения
		2018	0	0	0				
		2019	0	0	0				
		2020	0	0	0				
		2021	0	0	0				
		2022	0	0	0				
		2023	0	0	0				
		2024	0	0	0				
		2025	0	0	0				
		2026	0	0	0				
		2027	0	0	0				
		2028	0	0	0				
		2029	0	0	0				
		2030	984,0	311,0	673,0				
2017-2030	984,0	311,0	673,0						
10	Строительство СТО с. Новоукраинское	2017	866,0	36,0	830,0	0	0	Обеспечение услугами в сфере сервиса и обслуживания транспорта	Администрация Новоукраинского сельского поселения
		2018	866,0	36,0	830,0				
		2019	866,0	36,0	830,0				
		2020	866,0	36,0	830,0				
		2021	0	0	0				
		2022	0	0	0				
		2023	0	0	0				
		2024	0	0	0				
		2025	0	0	0				
		2026	0	0	0				
		2027	0	0	0				
		2028	0	0	0				
		2029	0	0	0				
		2030	0	0	0				
2017-2030	3464,0	144,0	3320,0						
11	Строительство СТО с. Новоукраинское	2017	0	0	0	0	0	Обеспечение услугами в сфере сервиса и обслуживания транспорта	Администрация Новоукраинского сельского поселения
		2018	0	0	0				
		2019	0	0	0				
		2020	0	0	0				
		2021	384,8	16,0	368,8				
		2022	385,6	16,0	369,6				
		2023	384,8	16,0	368,8				
		2024	384,8	16,0	368,8				
		2025	384,8	16,0	368,8				
		2026	384,8	16,0	368,8				
		2027	384,8	16,0	368,8				
		2028	384,8	16,0	368,8				

		2029	384,8	16,0	368,8				
		2030	384,8	16,0	368,8				
		2017-2030	3464,0	144,0	3320,0				
12	Строительство АЗС с. Новоукраинское	2017	866,0	36,0	830,0	0	0	Обеспечение услугами в сфере сервиса и обслуживания транспорта	Администрация Новоукраинского сельского поселения
		2018	866,0	36,0	830,0				
		2019	866,0	36,0	830,0				
		2020	866,0	36,0	830,0				
		2021	0	0	0				
		2022	0	0	0				
		2023	0	0	0				
		2024	0	0	0				
		2025	0	0	0				
		2026	0	0	0				
		2027	0	0	0				
		2028	0	0	0				
		2029	0	0	0				
		2030	0	0	0				
2017-2030	3464,0	144,0	3320,0						
13	Гаражи индивидуального транспорта с. Новоукраинское	2017	0	0	0	0	0	Обеспечение услугами в сфере хранения транспорта	Администрация Новоукраинского сельского поселения
		2018	0	0	0				
		2019	0	0	0				
		2020	0	0	0				
		2021	1398,2	1109,0	289,2				
		2022	1397,60	1109,0	288,6				
		2023	1397,60	1109,0	288,6				
		2024	1397,60	1109,0	288,6				
		2025	1397,60	1109,0	288,6				
		2026	1397,60	1109,0	288,6				
		2027	1397,60	1109,0	288,6				
		2028	1397,60	1109,0	288,6				
		2029	1397,60	1109,0	288,6				
		2030	1397,60	1116,8	288,6				
2017-2030	12586,8	9988,80	2598,0						
14	Строительство и реконструкция главных улиц х. Самойлов	2017	866,0	36,0	830,0	0	0	Развитие транспортной инфраструктуры	Администрация Новоукраинского сельского поселения
		2018	866,0	36,0	830,0				
		2019	866,0	36,0	830,0				
		2020	866,0	36,0	830,0				
		2021	0	0	0				
		2022	0	0	0				
		2023	0	0	0				
		2024	0	0	0				
		2025	0	0	0				
		2026	0	0	0				
		2027	0	0	0				
		2028	0	0	0				
		2029	0	0	0				
		2030	0	0	0				
2017-2030	3464,0	144,0	3320,0						
15	Строительство	2017	866,0	36,0	830,0	0	0	Развитие	Администра

	и реконструкция улиц в жилой застройке основных х. Самойлов	2018	866,0	36,0	830,0			транспортной инфраструк- туры	ция Новоукраинс кого сельского поселения
		2019	866,0	36,0	830,0				
		2020	866,0	36,0	830,0				
		2021	0	0	0				
		2022	0	0	0				
		2023	0	0	0				
		2024	0	0	0				
		2025	0	0	0				
		2026	0	0	0				
		2027	0	0	0				
		2028	0	0	0				
		2029	0	0	0				
		2030	0	0	0				
		2017- 2030	3464,0	144,0	3320,0				
16	Строительство и реконструкция улиц в жилой застройке второстепенны х х. Самойлов	2017	866,0	36,0	830,0	0	0	Развитие транспортной инфраструк- туры	Администра ция Новоукраинс кого сельского поселения
		2018	866,0	36,0	830,0				
		2019	866,0	36,0	830,0				
		2020	866,0	36,0	830,0				
		2021	0	0	0				
		2022	0	0	0				
		2023	0	0	0				
		2024	0	0	0				
		2025	0	0	0				
		2026	0	0	0				
		2027	0	0	0				
		2028	0	0	0				
		2029	0	0	0				
		2030	0	0	0				
2017- 2030	3464,0	144,0	3320,0						
17	Строительство и реконструкция улиц в жилой застройке второстепенны х х. Самойлов	2017	0	0	0	0	0	Развитие транспортной инфраструк- туры	Администра ция Новоукраинс кого сельского поселения
		2018	0	0	0				
		2019	0	0	0				
		2020	0	0	0				
		2021	1398,2	1109,0	289,2				
		2022	1397,60	1109,0	288,6				
		2023	1397,60	1109,0	288,6				
		2024	1397,60	1109,0	288,6				
		2025	1397,60	1109,0	288,6				
		2026	1397,60	1109,0	288,6				
		2027	1397,60	1109,0	288,6				
		2028	1397,60	1109,0	288,6				
		2029	1397,60	1109,0	288,6				
		2030	1397,60	1116,8	288,6				
2017- 2030	12586,8	9988,80	2598,0						
18	Строительство и реконструкция улиц в жилой застройке второстепенны х х Самойлов	2017	0	0	0	0	0	Развитие транспортной инфраструк- туры	Администра ция Новоукраинс кого сельского поселения
		2018	0	0	0				
		2019	0	0	0				
		2020	0	0	0				
		2021	0	0	0				
		2022	0	0	0				
		2023	0	0	0				
		2024	0	0	0				

		2025	0	0	0				
		2026	0	0	0				
		2027	0	0	0				
		2028	0	0	0				
		2029	0	0	0				
		2030	985,0	311,0	674,94				
		2017-2030	985,0	311,0	674,94				
19	Строительство и реконструкция проездов х. Самойлов	2017	0	0	0	0	0	Развитие транспортной инфраструктуры	Администрация Новоукраинского сельского поселения
		2018	0	0	0				
		2019	0	0	0				
		2020	0	0	0				
		2021	1398,2	1109,0	289,2				
		2022	1397,60	1109,0	288,6				
		2023	1397,60	1109,0	288,6				
		2024	1397,60	1109,0	288,6				
		2025	1397,60	1109,0	288,6				
		2026	1397,60	1109,0	288,6				
		2027	1397,60	1109,0	288,6				
		2028	1397,60	1109,0	288,6				
		2029	1397,60	1109,0	288,6				
		2030	1397,60	1116,8	288,6				
2017-2030	12586,8	9988,80	2598,0						
20	Строительство СТО х. Самойлов	2017	866,0	36,0	830,0	0	0	Обеспечение услугами в сфере сервиса и обслуживания транспорта	Администрация Новоукраинского сельского поселения
		2018	866,0	36,0	830,0				
		2019	866,0	36,0	830,0				
		2020	866,0	36,0	830,0				
		2021	0	0	0				
		2022	0	0	0				
		2023	0	0	0				
		2024	0	0	0				
		2025	0	0	0				
		2026	0	0	0				
		2027	0	0	0				
		2028	0	0	0				
		2029	0	0	0				
		2030	0	0	0				
2017-2030	3464,0	144,0	3320,0						
21	Строительство АЗС х. Самойлов	2017	866,15	36,0	830,15	0	0	Обеспечение услугами в сфере сервиса и обслуживания транспорта	Администрация Новоукраинского сельского поселения
		2018	866,15	36,0	830,15				
		2019	866,15	36,0	830,15				
		2020	866,15	36,0	830,15				
		2021	0	0	0				
		2022	0	0	0				
		2023	0	0	0				
		2024	0	0	0				
		2025	0	0	0				

		2026	0	0	0				
		2027	0	0	0				
		2028	0	0	0				
		2029	0	0	0				
		2030	0	0	0				
		2017-2030	3644,6	144,0	3320,6				
22	Обеспечение административными мерами устройства необходимого количества парковочных мест в соответствии с проектной вместимостью зданий общественного назначения на участках, отводимых для их строительства	2017-2030	без финансирования				Организация хранения авто	Администрация Новоукраинского сельского поселения	
23	Обеспечение административными мерами выполнения застройщиками требований по созданию безбарьерной среды	2017-2030	без финансирования				Обеспечение качества оказания услуг	Администрация Новоукраинского сельского поселения	