



**АДМИНИСТРАЦИЯ МУНИЦИПАЛЬНОГО ОБРАЗОВАНИЯ  
ГУЛЬКЕВИЧСКИЙ РАЙОН  
ПОСТАНОВЛЕНИЕ**

от 21.04.2016

№ 353

г. Гулькевичи

**Об утверждении административного регламента  
по предоставлению муниципальной услуги  
«Признание граждан малоимущими в  
целях принятия их на учет в качестве  
нуждающихся в жилых помещениях»**

В целях реализации Федерального закона от 27 июля 2010 года № 210-ФЗ «Об организации предоставления государственных и муниципальных услуг» в соответствии с Федеральным законом от 6 октября 2003 года № 131-ФЗ «Об общих принципах организации местного самоуправления в Российской Федерации», руководствуясь уставом муниципального образования Гулькевичский район, п о с т а н о в л я ю:

1. Утвердить административный регламент по предоставлению муниципальной услуги «Признание граждан малоимущими в целях принятия их на учет в качестве нуждающихся в жилых помещениях» (прилагается).

2. Отделу по делам СМИ управления по социальной работе и взаимодействию со СМИ администрации муниципального образования Гулькевичский район (Чаликова) обнародовать настоящее постановление в специально установленных местах для обнародования муниципальных правовых актов органов местного самоуправления муниципального образования Гулькевичский район, определенных постановлением администрации муниципального образования Гулькевичский район от 3 декабря 2015 года № 1239 «Об определении специально установленных мест для обнародования муниципальных правовых актов органов местного самоуправления муниципального образования Гулькевичский район», и разместить на официальном сайте муниципального образования Гулькевичский район в информационно-телекоммуникационной сети «Интернет».

3. Контроль за выполнением настоящего постановления возложить на заместителя главы муниципального образования Гулькевичский район Е.Г.Салмину.

4. Постановление вступает в силу со дня его официального опубликования.

Исполняющий обязанности главы  
муниципального образования  
Гулькевичский район

Л.В.Перевертайло

## ПРИЛОЖЕНИЕ

### УТВЕРЖДЕН

постановлением администрации  
муниципального образования  
Гулькевичский район  
от 21.04.2016 № 353

## АДМИНИСТРАТИВНЫЙ РЕГЛАМЕНТ по предоставлению муниципальной услуги «Признание граждан малоимущими в целях принятия их на учет в качестве нуждающихся в жилых помещениях»

### 1. Общие положения

#### 1.1. Предмет регулирования административного регламента

Административный регламент по предоставлению муниципальной услуги «Признание граждан малоимущими в целях принятия их на учет в качестве нуждающихся в жилых помещениях» (далее – административный регламент и муниципальная услуга соответственно) разработан в целях повышения качества предоставления и доступности муниципальной услуги, создания комфортных условий для получателей муниципальной услуги, определяет сроки и последовательность административных действий администрации муниципального образования Гулькевичский район при предоставлении муниципальной услуги.

#### 1.2. Круг заявителей

Заявителями, имеющими право на получение муниципальной услуги, являются граждане Российской Федерации, проживающие на территориях сельских поселений Гулькевичского района, или их законные представители (далее – заявитель).

#### 1.3. Требования к порядку информирования о порядке предоставления муниципальной услуги

1.3.1. Информация о месте нахождения, графике работы, контактном телефоне, телефоне для справок, адресах официального сайта и электронной почты органа, предоставляющего муниципальную услугу, размещается на информационном стенде в отделе коммунального хозяйства и благоустройства управления по строительству, транспорту, коммунальному хозяйству, благоустройству, архитектуре и градостроительству администрации муниципального образования Гулькевичский район (далее также – отдел), в

муниципальном казенном учреждении «Многофункциональный центр по предоставлению государственных и муниципальных услуг муниципального образования Гулькевичский район» (далее – МКУ «МФЦ»).

1.3.2. Информацию по вопросам предоставления муниципальной услуги можно получить:

в отделе по адресу: г. Гулькевичи, Советская ул., 14, на личном приеме, по телефону (86160) 5-18-16, по электронной почте [okhgyl@yandex.ru](mailto:okhgyl@yandex.ru);

на официальном сайте муниципального образования Гулькевичский район в информационно-телекоммуникационной сети «Интернет» [www.gulkevichi.com](http://www.gulkevichi.com);

в МКУ «МФЦ» по адресу: г. Гулькевичи, Советская ул., 29а, на личном приеме, по телефону (86160) 3-30-77, по электронной почте [info@mfcgul.ru](mailto:info@mfcgul.ru), на официальном сайте МКУ «МФЦ» в информационно-телекоммуникационной сети «Интернет» [www.mfcgul.ru](http://www.mfcgul.ru).

Информация по вопросам предоставления муниципальной услуги в электронной форме размещается в федеральной государственной информационной системе «Единый портал государственных и муниципальных услуг (функций)» и Портале государственных и муниципальных услуг (функций) Краснодарского края в информационно-телекоммуникационной сети «Интернет» (далее – Портал).

1.3.3. Информирование заявителей о предоставлении муниципальной услуги осуществляется в форме:

непосредственного общения заявителей (при личном обращении или по телефону) с должностными лицами отдела, ответственными за предоставление муниципальной услуги;

информационных материалов, которые публикуются в средствах массовой информации, а также на информационном стенде в отделе.

1.3.4. Специалисты отдела, ответственные за предоставление муниципальной услуги, осуществляют информирование:

о способах получения информации по предоставлению муниципальной услуги;

о местонахождении и графике работы отдела;

о справочных телефонах отдела;

об адресе официального сайта муниципального образования Гулькевичский район в информационно-телекоммуникационной сети «Интернет», адресе электронной почты отдела;

о порядке получения информации заявителями по вопросам предоставления муниципальной услуги, в том числе о ходе предоставления муниципальной услуги;

о порядке, форме и месте размещения указанной в настоящем пункте информации.

1.3.5. При ответах на телефонные звонки и устные обращения специалисты отдела подробно и в вежливой (корректной) форме информируют обратившихся по интересующим их вопросам.

Ответ на телефонный звонок должен начинаться с информации о

наименовании отдела, в который позвонил гражданин, фамилии, имени, отчестве и должности специалиста отдела, принявшего телефонный звонок.

В случае невозможности специалиста отдела, принявшего телефонный звонок, самостоятельно ответить на поставленные вопросы телефонный звонок должен быть переадресован (переведен) на другое должностное лицо или же обратившемуся гражданину должен быть сообщен телефонный номер, по которому можно получить необходимую информацию.

Заявители, представившие документы, в обязательном порядке информируются специалистом отдела:

о ходе предоставления муниципальной услуги;

о сроке завершения оформления документов и возможности их получения;

об отказе или приостановлении предоставления муниципальной услуги.

Информирование о ходе предоставления муниципальной услуги осуществляется специалистами отдела при личном контакте с заявителями, с использованием почтовой и телефонной связи.

В любое время с момента приема документов при обращении заявителя специалист отдела, уполномоченный на производство по заявлению, обязан предоставить сведения о прохождении процедур по предоставлению муниципальной услуги при помощи телефона или непосредственно заявителю.

Информация о сроке завершения оформления документов и возможности их получения сообщается заявителю при подаче документов.

Информация об отказе в предоставлении муниципальной услуги направляется заявителю в письменном виде и дублируется по телефону, указанному в заявлении (при наличии соответствующих данных в заявлении).

Консультации (справки) по вопросам предоставления муниципальной услуги осуществляются специалистами отдела.

Консультации предоставляются о:

перечне документов, необходимых для предоставления муниципальной услуги, комплектности (достаточности) представленных документов;

времени приема и выдачи документов;

сроках предоставления муниципальной услуги;

порядке обжалования действий (бездействия) и решений, осуществляемых и принимаемых в ходе предоставления муниципальной услуги.

Консультации предоставляются гражданам при личном обращении, посредством телефонной связи.

Прием и консультирование граждан по вопросам, связанным с предоставлением муниципальной услуги, осуществляются в соответствии со следующим графиком:

День недели	Отдел коммунального хозяйства и благоустройства	МКУ «МФЦ»
Понедельник	с 8.00 до 12.00 с 13.00 до 17.00	с 8.00 до 18.00

Вторник	с 8.00 до 12.00 с 13.00 до 17.00	с 8.00 до 20.00
Среда	с 8.00 до 12.00 с 13.00 до 17.00	с 8.00 до 18.00
Четверг	с 8.00 до 12.00 с 13.00 до 17.00	с 8.00 до 18.00
Пятница	с 8.00 до 12.00 с 13.00 до 16.00	с 8.00 до 18.00
Суббота	выходной	с 9.00 до 16.00
Воскресенье	выходной	выходной

1.3.6. На информационных стендах в помещениях отдела и МКУ «МФЦ», предназначенных для приема документов для предоставления муниципальной услуги, размещается следующая информация:

перечень документов, необходимых для предоставления муниципальной услуги, и требования, предъявляемые к этим документам;

образец оформления заявления на предоставление муниципальной услуги;

сведения о месторасположении отдела и МКУ «МФЦ», где заявитель может получить информацию, необходимую для предоставления муниципальной услуги, график (режим) их работы;

почтовый адрес, номера телефонов, по которым заявители могут получить информацию о документах, необходимых для предоставления муниципальной услуги;

текст административного регламента с приложениями.

## 2. Стандарт предоставления муниципальной услуги

### 2.1. Наименование муниципальной услуги

Признание граждан малоимущими в целях принятия их на учет в качестве нуждающихся в жилых помещениях.

### 2.2. Наименование органа, предоставляющего муниципальную услугу

2.2.1. Полномочия по предоставлению муниципальной услуги осуществляются отделом коммунального хозяйства и благоустройства управления по строительству, транспорту, коммунальному хозяйству, благоустройству, архитектуре и градостроительству администрации муниципального образования Гулькевичский район.

2.2.2. Прием документов, необходимых для предоставления муниципальной услуги, и выдача документов по результатам предоставления муниципальной услуги осуществляются:

отделом в соответствии с административным регламентом;

МКУ «МФЦ» в соответствии с регламентом его работы.

2.2.3. Органы и организации, обращение в которые необходимо для предоставления муниципальной услуги:

отраслевые (функциональные) органы администрации муниципального образования Гулькевичский район;

Федеральное государственное унитарное предприятие «Ростехинвентаризация – Федеральное бюро технической инвентаризации» филиал по Краснодарскому краю Гулькевичское отделение;

филиал государственного унитарного предприятия Краснодарского края «Краевая техническая инвентаризация – Краевое БТИ» по Гулькевичскому району;

управление Федеральной службы государственной регистрации, кадастра и картографии по Краснодарскому краю.

2.2.4. Запрещается требовать от заявителя осуществления действий, в том числе согласований, необходимых для получения муниципальной услуги, за исключением получения услуг, включенных в перечень услуг, которые являются необходимыми и обязательными для предоставления муниципальных услуг, утвержденный представительным органом муниципального образования Гулькевичский район.

### 2.3. Описание результата предоставления муниципальной услуги

Результатом предоставления муниципальной услуги является:

издание постановления администрации муниципального образования Гулькевичский район (далее – постановление):

о признании граждан малоимущими в целях принятия их на учет в качестве нуждающихся в жилых помещениях;

об отказе в признании граждан малоимущими в целях принятия их на учет в качестве нуждающихся в жилых помещениях.

### 2.4. Срок предоставления муниципальной услуги

2.4.1. Срок предоставления муниципальной услуги составляет не более 30 рабочих дней со дня представления заявителем заявления и документов, обязанность по предоставлению которых возложена на заявителя.

2.4.2. Специалист отдела, уполномоченный на производство по заявлению, не позднее чем через 3 рабочих дня со дня принятия решения о предоставлении муниципальной услуги, выдает заявителю под роспись или направляет заказным письмом с уведомлением о вручении результат предоставления муниципальной услуги.

В случае представления гражданином заявления о признании граждан малоимущими в целях принятия их на учет в качестве нуждающихся в жилых помещениях через МКУ «МФЦ» документ, подтверждающий принятие решения, направляется в МКУ «МФЦ», если иной способ получения не указан заявителем.

2.4.3. Уведомление об отказе в признании граждан малоимущими в

целях принятия их на учет в качестве нуждающихся в жилых помещениях выдается заявителю специалистом отдела, уполномоченным на производство по заявлению, под роспись или направляется заказным письмом с уведомлением о вручении не позднее чем через 3 рабочих дня со дня принятия такого решения.

## 2.5. Перечень нормативных правовых актов, регулирующих отношения, возникающие в связи с предоставлением муниципальной услуги

Предоставление муниципальной услуги осуществляется в соответствии со следующими нормативными правовыми актами:

Конституцией Российской Федерации (газета «Российская газета» от 25 декабря 1993 года № 237);

Жилищным кодексом Российской Федерации (газета «Российская газета» от 12 января 2005 года № 1);

Федеральным законом от 27 июля 2006 года № 152-ФЗ «О персональных данных» (газета «Российская газета» от 29 июля 2006 года № 165);

Законом Краснодарского края от 29 декабря 2008 года № 1655-КЗ «О порядке ведения органами местного самоуправления учета граждан в качестве нуждающихся в жилых помещениях» (газета «Кубанские новости» от 31 декабря 2008 года № 225);

Законом Краснодарского края от 29 декабря 2009 года № 1890-КЗ «О порядке признания граждан малоимущими в целях принятия их на учет в качестве нуждающихся в жилых помещениях» (газета «Кубанские новости» от 30 декабря 2009 года № 225);

приказом департамента жилищно-коммунального хозяйства Краснодарского края от 30 января 2009 года № 9 «О реализации отдельных положений Закона Краснодарского края от 29 декабря 2008 года № 1655-КЗ «О порядке ведения органами местного самоуправления учета граждан в качестве нуждающихся в жилых помещениях»;

приказом департамента жилищно-коммунального хозяйства Краснодарского края от 22 марта 2010 года № 22 «О реализации отдельных положений Закона Краснодарского края от 29 декабря 2009 года № 1890-КЗ «О порядке признания граждан малоимущими в целях принятия их на учет в качестве нуждающихся в жилых помещениях»;

уставом муниципального образования Гулькевичский район.

## 2.6. Исчерпывающий перечень документов, необходимых в соответствии с нормативными правовыми актами для предоставления муниципальной услуги и услуг, которые являются необходимыми и обязательными для предоставления муниципальной услуги, подлежащих представлению заявителем, а также способы их получения, в том числе в электронной форме, порядок их предоставления

2.6.1. Для предоставления муниципальной услуги заявителем в отдел либо через МКУ «МФЦ» представляются следующие документы:



1) заявление о признании гражданина и членов его семьи малоимущими в целях принятия их на учет в качестве нуждающихся в жилых помещениях (далее – заявление) по форме согласно приложению № 2 к административному регламенту;

2) паспорт или иной документ, удостоверяющий личность заявителя и каждого члена его семьи (оригиналы и копии);

3) документы о составе семьи заявителя (свидетельства о рождении, свидетельство о браке, решение об усыновлении (удочерении), судебные решения и другие) (оригиналы и копии);

4) документы органов по регистрации прав на имущество и органов технической инвентаризации, подтверждающие правовые основания владения заявителем и (или) членами его семьи (одиноко проживающим гражданином) подлежащим налогообложению движимым и недвижимым имуществом на праве собственности (оригиналы и копии);

5) выписка из лицевого счета жилого помещения по месту жительства гражданина и членов его семьи по форме, установленной приказом департамента жилищно-коммунального хозяйства Краснодарского края от 30 января 2009 года № 9 «О реализации отдельных положений Закона Краснодарского края от 29 декабря 2008 года № 1655-КЗ «О порядке ведения органами местного самоуправления учета граждан в качестве нуждающихся в жилых помещениях» (оригинал);

6) уведомление гражданина о наличии (отсутствии) у него предусмотренных законодательством Российской Федерации оснований признания его нуждающимся в жилом помещении, выданное в порядке и по форме, установленной приказом департамента жилищно-коммунального хозяйства Краснодарского края от 22 марта 2010 года № 22 «О реализации отдельных положений Закона Краснодарского края от 29 декабря 2009 года № 1890-КЗ «О порядке признания граждан малоимущими в целях принятия их на учет в качестве нуждающихся в жилых помещениях» (оригинал);

7) налоговые декларации с отметкой налогового органа (если декларации представлены в налоговый орган лично), с приложением уведомления (если декларации представлены в налоговый орган почтовым отправлением), с приложением квитанции (если декларации представлены в налоговый орган по телекоммуникационным каналам связи) (оригиналы и копии);

8) заверенные индивидуальным предпринимателем копии отдельных листов книги учета доходов и расходов и хозяйственных операций индивидуального предпринимателя, использующего систему налогообложения в виде единого налога на вмененный доход для отдельных видов деятельности и (или) применяющего упрощенную систему налогообложения за 12 месяцев непосредственно предшествующих месяцу подачи заявления.

2.6.2. В целях признания граждан малоимущими при расчете размера дохода, приходящегося на гражданина и каждого члена его семьи (одиноко проживающего гражданина), учитываются все виды доходов (подтверждаются документами):

1) все предусмотренные системой оплаты труда выплаты, учитываемые при расчете среднего заработка в соответствии с постановлением Правительства Российской Федерации от 24 декабря 2007 года № 922 «Об особенностях порядка исчисления средней заработной платы»;

2) средний заработок, сохраняемый в случаях, предусмотренных трудовым законодательством;

3) компенсация, выплачиваемая государственным органом или общественным объединением за время исполнения государственных или общественных обязанностей;

4) выходное пособие, выплачиваемое при увольнении, компенсация при выходе в отставку, заработная плата, сохраняемая на период трудоустройства при увольнении в связи с ликвидацией организации, сокращением численности или штата работников;

5) социальные выплаты из бюджетов всех уровней, государственных внебюджетных фондов и других источников, к которым относятся:

пенсии, компенсационные выплаты (кроме компенсационных выплат неработающим трудоспособным лицам, осуществляющим уход за нетрудоспособными гражданами) и дополнительное ежемесячное обеспечение пенсионеров;

ежемесячное пожизненное содержание судей, вышедших в отставку;

стипендии, выплачиваемые обучающимся в организациях среднего профессионального образования, высшего образования, аспирантам и докторантам, обучающимся с отрывом от производства в аспирантуре и докторантуре при образовательных организациях высшего образования и научных организациях, слушателям духовных учебных заведений, а также компенсационные выплаты указанным категориям граждан в период их нахождения в академическом отпуске по медицинским показаниям;

пособие по безработице, материальная помощь и иные выплаты безработным гражданам, а также стипендия и материальная помощь, выплачиваемая гражданам в период профессиональной подготовки, переподготовки и повышения квалификации по направлению органов службы занятости, выплаты безработным гражданам, принимающим участие в общественных работах, и безработным гражданам, особо нуждающимся в социальной защите, в период их участия во временных работах, а также выплаты несовершеннолетним гражданам в возрасте от 14 до 18 лет в период их участия во временных работах;

пособие по временной нетрудоспособности;

ежемесячное пособие супругам военнослужащих, проходящих военную службу по контракту, в период их проживания с супругами в местностях, где они вынуждены не работать или не могут трудоустроиться в связи с отсутствием возможности трудоустройства по специальности и были признаны в установленном порядке безработными, а также в период, когда супруги военнослужащих вынуждены не работать по состоянию здоровья детей, связанному с условиями проживания по месту воинской службы супруга, если по заключению учреждения здравоохранения их дети до достижения возраста

18 лет нуждаются в постороннем уходе;

ежемесячная компенсационная выплата неработающим женам лиц рядового и начальствующего состава органов внутренних дел Российской Федерации и учреждений уголовно-исполнительной системы Министерства юстиции Российской Федерации в отдаленных гарнизонах и местностях, где отсутствует возможность их трудоустройства;

ежемесячные страховые выплаты по обязательному социальному страхованию от несчастных случаев на производстве и профессиональных заболеваний;

б) иные социальные выплаты, установленные органами государственной власти Российской Федерации, органами государственной власти Краснодарского края, органами местного самоуправления, организациями;

7) доходы от имущества, принадлежащего на праве собственности гражданину и (или) отдельным членам его семьи (одиноко проживающему гражданину), к которым относятся доходы от сдачи в аренду (наем, поднаем) недвижимого имущества (земельных участков, домов, квартир, дачных (садовых) домиков в дачных кооперативах (садоводческих товариществах) гаражей, иных объектов нежилой недвижимости и (или) их частей (долей в праве общей собственности), транспортных и иных механических средств;

8) доходы гражданина и членов его семьи (одиноко проживающего гражданина), в которые включаются:

денежное довольствие военнослужащих сотрудников органов внутренних дел Российской Федерации, учреждений и органов уголовно-исполнительной системы Министерства юстиции Российской Федерации, таможенных органов Российской Федерации и других органов правоохранительной службы, а также дополнительные выплаты, носящие постоянный характер, и продовольственное обеспечение (денежная компенсация взамен продовольственного пайка), установленные законодательством Российской Федерации;

единовременное пособие при увольнении с военной службы, из органов внутренних дел Российской Федерации, учреждений и органов уголовно-исполнительной системы Министерства юстиции Российской Федерации, таможенных органов Российской Федерации, других органов правоохранительной службы;

оплата работ по договорам, заключаемым в соответствии с гражданским законодательством Российской Федерации;

материальная помощь, оказываемая работодателями своим работникам, в том числе бывшим, уволившимся в связи с выходом на пенсию по инвалидности или по возрасту;

авторские вознаграждения, получаемые в соответствии с законодательством Российской Федерации об авторском праве и смежных правах, в том числе по авторским договорам наследования;

доходы от занятий предпринимательской деятельностью, включая доходы, полученные в результате деятельности крестьянского (фермерского)

хозяйства, личного подсобного хозяйства;

доходы по акциям и другие доходы от участия в управлении собственностью организаций;

алименты, получаемые гражданином и (или) членами его семьи (одиноко проживающим гражданином);

денежные эквиваленты полученных гражданином и (или) членами его семьи (одиноко проживающим гражданином) мер социальной поддержки, установленных в натуральной форме органами государственной власти Российской Федерации, органами государственной власти Краснодарского края, органами местного самоуправления, организациями;

проценты по банковским вкладам;

наследуемые и подаренные денежные средства;

вознаграждение, причитающееся приемным родителям за оказание услуг по воспитанию приемных детей;

вознаграждение, причитающееся патронатным воспитателям за оказание услуг по осуществлению патронатного воспитания, социального и постинтернатного патроната;

субсидии гражданам, ведущим личное подсобное хозяйство, предоставляемые в соответствии с законодательством Краснодарского края.

Если граждане не имеют возможности подтвердить документально какие-либо виды своих доходов, а также стоимость отчужденного имущества, за исключением доходов от трудовой и индивидуальной предпринимательской деятельности, они обязаны самостоятельно декларировать такие доходы.

Декларация о видах доходов, полученных гражданином за 12 месяцев, непосредственно предшествующих месяцу подачи заявления о признании гражданина и членов его семьи (одиноко проживающего гражданина) малоимущими, и подлежащем налогообложению имуществе, отчужденном в течение 60 месяцев, непосредственно предшествующих месяцу подачи заявления о признании гражданина и членов его семьи (одиноко проживающего гражданина) малоимущими, стоимости имущества представляется по форме, установленной приказом департамента жилищно-коммунального хозяйства Краснодарского края от 22 марта 2010 года № 22 «О реализации отдельных положений Закона Краснодарского края от 29 декабря 2009 года № 1890-КЗ «О порядке признания граждан малоимущими в целях принятия их на учет в качестве нуждающихся в жилых помещениях» (оригинал).

Копии документов, указанных в настоящем пункте, предоставляются вместе с оригиналами.

Специалист отдела, уполномоченный на производство по заявлению, проверяет соответствие оригиналов и копий представленных документов и в случае их идентичности проставляет отметку о соответствии копии каждого документа оригиналу. Оригиналы документов, перечисленных в подпунктах 2 – 4 пункта 2.6.1 настоящего подраздела, возвращаются заявителю.

2.6.3. Заявление может быть выполнено от руки, машинописным способом или распечатано посредством электронных печатных устройств.

Заявление о предоставлении муниципальной услуги подписывается лично заявителем.

Заявление о предоставлении муниципальной услуги предоставляется в единственном подлинном экземпляре.

2.6.4. Все необходимые документы предоставляются в отдел в одном экземпляре. Документы могут быть поданы заявителем лично, путем почтового отправления или в электронном виде.

К заявлению, поданному путем почтового отправления или в электронном виде, прилагаются документы в соответствии с пунктом 2.6.1 настоящего подраздела.

2.7. Исчерпывающий перечень документов, необходимых в соответствии с нормативными правовыми актами для предоставления муниципальной услуги, которые находятся в распоряжении государственных органов, органов местного самоуправления и иных органов, участвующих в предоставлении государственных и муниципальных услуг, и которые заявитель вправе представить, а также способы их получения заявителями, в том числе в электронной форме, порядок их предоставления

2.7.1. Документами, необходимыми в соответствии с законодательными или иными нормативными правовыми актами для предоставления муниципальной услуги, которые находятся в распоряжении государственных органов, органов местного самоуправления и иных органов, участвующих в предоставлении государственных и муниципальных услуг, и которые заявитель вправе представить, являются:

выписка из Единого государственного реестра прав на недвижимое имущество и сделок с ним о правах отдельного лица на имевшиеся (имеющиеся) у него объекты недвижимого имущества, составленная не ранее чем за два месяца до даты ее представления в отдел.

2.7.2. Запрещается требовать от заявителя:

представления документов и информации или осуществления действий, представление или осуществление которых не предусмотрено нормативными правовыми актами, регулирующими отношения, возникающие в связи с предоставлением муниципальной услуги;

представления документов и информации, которые в соответствии с нормативными правовыми актами Российской Федерации, нормативными правовыми актами Краснодарского края и муниципальными правовыми актами находятся в распоряжении государственных органов, предоставляющих государственную услугу, иных государственных органов, органов местного самоуправления и (или) подведомственных государственным органам и органам местного самоуправления организаций, участвующих в предоставлении государственных или муниципальных услуг, за исключением документов, указанных в части 6 статьи 7 Федерального закона от 27 июля 2010 года № 210-ФЗ «Об организации предоставления государственных и муниципальных услуг».

## 2.8. Исчерпывающий перечень оснований для отказа в приеме документов, необходимых для предоставления муниципальной услуги

В приеме документов может быть отказано по следующим основаниям: обращение за предоставлением муниципальной услуги ненадлежащего лица;

некачественное (нечеткое) изображение текста заявления и документов, необходимых для предоставления муниципальной услуги;

предоставление заявителем неполных и (или) недостоверных сведений.

Отказ в принятии документов не препятствует повторному обращению после устранения причины, послужившей основанием для отказа.

## 2.9. Исчерпывающий перечень оснований для приостановления или отказа в предоставлении муниципальной услуги

2.9.1. Предоставление муниципальной услуги может быть приостановлено при поступлении от заявителя письменного заявления о приостановлении предоставления муниципальной услуги.

2.9.2. В предоставлении муниципальной услуги может быть отказано по следующим основаниям:

1) не представлены предусмотренные пунктом 2.6.1 подраздела 2.6 настоящего раздела документы или содержащиеся в представленных документах сведения являются неполными или недостоверными;

2) заявителем (заявителем и членами его семьи), относящимся к отдельной категории, установленной федеральным законодательством или законами Краснодарского края, получена социальная выплата на приобретение жилого помещения в собственность (строительство индивидуального жилого дома), предоставленная в соответствии с федеральным законодательством или законодательством Краснодарского края в виде мер социальной поддержки;

3) суммарный размер общей площади всех пригодных для проживания жилых помещений и (или) их частей (долей в праве общей собственности), в отношении которых заявитель и (или) кто-либо из членов его семьи обладают правом собственности, и общей площади жилых помещений, занимаемых заявителем и (или) членами его семьи по договорам социального найма, больше размера общей площади жилого помещения, рассчитанной для данной семьи с применением учетной нормы площади жилого помещения;

4) имущественная обеспеченность заявителя и членов его семьи, определяемая в порядке, установленном частью 2 статьи 3 Закона Краснодарского края от 29 декабря 2009 года № 1890-КЗ «О порядке признания граждан малоимущими, в целях принятия их на учет в качестве нуждающихся в жилых помещениях», больше стоимости общей площади жилого помещения, которую необходимо приобрести гражданину и членам его семьи (одиноко проживающему гражданину) для обеспечения их жилыми помещениями по

норме предоставления, установленной органом местного самоуправления муниципального образования Гулькевичский район.

Заявитель и члены его семьи, в отношении которых принято решение об отказе в признании их малоимущими, при снижении уровня имущественной обеспеченности и наличии нуждаемости в жилых помещениях могут повторно обратиться с заявлением.

2.10. Перечень услуг, которые являются необходимыми и обязательными для предоставления муниципальной услуги, в том числе сведения о документе (документах), выдаваемом (выдаваемых) организациями, участвующими в предоставлении муниципальной услуги

Других услуг, которые являются необходимыми и обязательными для предоставления муниципальной услуги, законодательством Российской Федерации, Краснодарского края не предусмотрено.

2.11. Порядок, размер и основания взимания государственной пошлины или иной платы, взимаемой за предоставление муниципальной услуги

Предоставление муниципальной услуги осуществляется на безвозмездной основе.

2.12. Максимальный срок ожидания в очереди при подаче запроса о предоставлении муниципальной услуги и при получении результата предоставления муниципальной услуги

Максимальный срок ожидания в очереди при подаче или получении документов заявителем, а также время ожидания личного приема не должен превышать 15 минут.

2.13. Срок и порядок регистрации запроса заявителя о предоставлении муниципальной услуги, в том числе в электронной форме

2.13.1. Заявление подлежит регистрации в книге регистрации заявлений о признании гражданина и членов его семьи малоимущими в целях принятия их на учет в качестве нуждающихся в жилых помещениях (далее – книга регистрации) в день их представления в отдел или МКУ «МФЦ» с указанием даты и времени представления.

2.13.2. Общий максимальный срок приема документов для предоставления муниципальной услуги не может превышать 15 минут.

2.14. Требования к помещениям, в которых предоставляется муниципальная услуга, к месту ожидания и приема заявителей, размещению и оформлению визуальной, текстовой и мультимедийной информации о порядке предоставления муниципальной услуги

2.14.1. Предоставление муниципальной услуги осуществляется в помещениях приема и выдачи документов.

Помещения, выделенные для предоставления муниципальной услуги (далее – помещения), должны соответствовать санитарно-эпидемиологическим правилам и нормативам.

Для обеспечения беспрепятственного доступа инвалидов и иных маломобильных групп населения вход в здание должен быть оборудован расширенным проходом, удобной лестницей с поручнями, пандусом.

2.14.2. При предоставлении муниципальной услуги инвалидам обеспечивается:

возможность самостоятельного передвижения в помещении, а также входа и выхода из него, посадки в транспортное средство и высадки из него, в том числе с использованием кресла-коляски;

сопровождение инвалидов, имеющих стойкие расстройства функции зрения и самостоятельного передвижения;

допуск сурдопереводчика и тифлосурдопереводчика;

допуск собаки-проводника в помещение;

оказание инвалидам помощи в преодолении барьеров, мешающих получению ими услуг наравне с другими лицами;

надлежащее размещение оборудования и носителей информации, необходимых для обеспечения беспрепятственного доступа инвалидов к помещению и к услугам с учетом ограничений их жизнедеятельности;

беспрепятственный доступ к средствам связи и информации.

2.14.3. Рабочие места специалистов отдела, осуществляющих рассмотрение заявлений, оборудуются средствами вычислительной техники (как правило, один компьютер) и оргтехникой, позволяющими организовать предоставление услуги в полном объеме (выделяются бумага, расходные материалы, канцелярские товары). В целях обеспечения конфиденциальности сведений о заявителе одновременно ведется прием только одного посетителя.

Одновременное консультирование и (или) прием двух и более посетителей не допускается.

2.14.4. Место для предоставления муниципальной услуги оборудуется стульями, столами, обеспечивается канцелярскими принадлежностями для написания письменных обращений, информационными стендами.

2.14.5. Место для предоставления муниципальной услуги, место для заполнения запросов о предоставлении муниципальной услуги, информационные стенды с образцами их заполнения и перечнем документов, необходимых для предоставления муниципальной услуги, оборудуются с учетом требований доступности инвалидов в соответствии с действующим законодательством Российской Федерации о социальной защите населения.



2.14.6. В местах предоставления муниципальной услуги предусматривается оборудование доступных мест общественного пользования (туалетов).

2.14.7. Специалисты отдела, ответственные за предоставление муниципальной услуги, обязаны иметь при себе бейджи (таблички на рабочих местах) с указанием фамилии, имени, отчества и занимаемой должности.

2.14.8. В помещении отдела должна быть размещена информационная табличка (вывеска), содержащая следующую информацию:

- наименование органа, предоставляющего муниципальную услугу;
- место нахождения и юридический адрес;
- режим работы;
- телефонные номера;
- адрес официального сайта.

2.15. Показатели доступности и качества муниципальной услуги, в том числе количество взаимодействий заявителей с должностными лицами при предоставлении муниципальной услуги и их продолжительность, возможность получения муниципальной услуги в МКУ «МФЦ», возможность получения информации в ходе предоставления муниципальной услуги, в том числе с использованием информационно-коммуникационных технологий

2.15.1. Показателями доступности предоставления муниципальной услуги являются:

расположенность в зоне доступности к основным транспортным магистралям, хорошие подъездные дороги;

минимальное время ожидания предоставления муниципальной услуги;

наличие полной и понятной информации о местах, порядке и сроках предоставления муниципальной услуги в общедоступных местах в помещениях отдела и МКУ «МФЦ», в информационно-телекоммуникационных сетях общего пользования (в том числе в сети «Интернет»), средствах массовой информации, информационных материалах (брошюрах, буклетах);

простота и ясность изложения информационных материалов;

наличие необходимого и достаточного количества специалистов, а также помещений, в которых осуществляются прием и выдача документов, в целях соблюдения установленных административным регламентом сроков предоставления муниципальной услуги;

культура обслуживания заявителей;

точность предоставления муниципальной услуги.

2.15.2. Качество предоставления муниципальной услуги характеризуется отсутствием жалоб заявителей на:

наличие очередей при приеме и получении документов;

нарушение сроков предоставления услуги;

некомпетентность и неисполнительность должностных лиц, участвовавших в предоставлении муниципальной услуги;

безосновательный отказ в приеме документов и в предоставлении

муниципальной услуги;

нарушение прав и законных интересов граждан и юридических лиц.

2.15.3. Взаимодействие заявителя со специалистами отдела осуществляется при личном обращении заявителя:

для подачи документов, необходимых для предоставления муниципальной услуги;

за получением информации о ходе предоставления муниципальной услуги, о сроке завершения оформления документов и возможности их получения;

за получением информации в письменном виде об отказе в предоставлении муниципальной услуги.

2.15.4. Продолжительность взаимодействия заявителя со специалистами отдела при предоставлении муниципальной услуги не может превышать 15 минут по каждому из указанных видов взаимодействия.

2.15.5. Количество взаимодействий заявителя со специалистами отдела при предоставлении муниципальной услуги определяется в соответствии со стандартом ее предоставления, установленным административным регламентом.

2.15.6. Получение муниципальной услуги в МКУ «МФЦ» осуществляется в соответствии с соглашением, заключенным между МКУ «МФЦ» и администрацией муниципального образования Гулькевичский район, с момента вступления в силу соответствующего соглашения о взаимодействии.

2.15.7. В процессе предоставления муниципальной услуги заявитель вправе обращаться в отдел за получением информации о ходе предоставления муниципальной услуги, в том числе с использованием информационно-коммуникационных технологий.

2.16. Иные требования, в том числе учитывающие особенности предоставления муниципальной услуги в МКУ «МФЦ» и особенности предоставления муниципальной услуги в электронной форме

2.16.1. Прием от гражданина заявления и необходимых для предоставления услуги документов, информирование о порядке и ходе предоставления услуги и выдача документов, являющихся результатом предоставления услуги, могут осуществляться через МКУ «МФЦ».

2.16.2. Предоставление муниципальной услуги в электронной форме возможно с использованием Портала.

3. Состав, последовательность и сроки выполнения административных процедур (действий), требования к порядку их выполнения, в том числе особенности выполнения административных процедур (действий) в электронной форме, а также особенности выполнения административных процедур в МКУ «МФЦ»

Предоставление муниципальной услуги включает в себя следующие

административные процедуры:

прием заявления и прилагаемых к нему документов;

рассмотрение отделом заявления и прилагаемых к нему документов, принятие решения о предоставлении муниципальной услуги либо об отказе в предоставлении муниципальной услуги;

выдача результата предоставления муниципальной услуги.

Блок-схема предоставления муниципальной услуги приведена в приложении № 1 к административному регламенту.

Заявление и сканированные копии документов, предусмотренных подразделом 2.6 раздела 2 административного регламента, могут быть поданы в электронной форме с использованием Портала.

При подаче заявления и сканированных документов с использованием Портала заявитель в течение 5 рабочих дней с даты подачи такого заявления представляет в отдел требуемые оригиналы поданных сканированных документов, а также производит их сверку.

Рассмотрение заявления, полученного в электронной форме, осуществляется отделом в том же порядке, что и рассмотрение заявления, полученного лично от заявителя.

### 3.1. Прием заявления и прилагаемых к нему документов

3.1.1. Основанием для начала предоставления административной процедуры является личное обращение заявителя в отдел или МКУ «МФЦ» с заявлением о предоставлении муниципальной услуги на имя главы муниципального образования Гулькевичский район (приложение № 2 к административному регламенту) с комплектом документов, указанных в подразделе 2.6 раздела 2 административного регламента.

3.1.2. Специалист отдела, уполномоченный на прием заявлений, или работник МКУ «МФЦ»:

устанавливает предмет обращения, личность заявителя, проверяет документ, удостоверяющий личность;

проверяет полномочия заявителя;

проверяет наличие документов, необходимых для предоставления муниципальной услуги;

при установлении фактов отсутствия необходимых документов, несоответствия представленных документов требованиям, указанным в подразделе 2.6 раздела 2 административного регламента, уведомляет заявителя о наличии препятствий для предоставления муниципальной услуги, объясняет заявителю содержание выявленных недостатков и предлагает принять меры по их устранению;

при отсутствии у заявителя заполненного заявления или неправильном его заполнении помогает заявителю заполнить заявление;

фиксирует получение документов путем выдачи расписки в принятии от гражданина необходимых документов (приложение № 3 к административному регламенту) с указанием их перечня, времени и даты приема, а также с

указанием перечня сведений и документов, которые будут получены по межведомственным запросам;

проверяет соответствие представленных документов установленным требованиям, удостоверяясь, что:

документы в установленных законодательством случаях нотариально удостоверены, скреплены печатями (при наличии печати), имеют надлежащие подписи сторон или определенных законодательством должностных лиц, тексты документов написаны разборчиво;

фамилии, имена и отчества физических лиц, адреса их мест жительства написаны полностью;

в документах нет подчисток, приписок, зачеркнутых слов и иных не оговоренных в них исправлений;

документы не исполнены карандашом;

документы не имеют серьезных повреждений, наличие которых не позволяет однозначно истолковать их содержание; срок действия документов не истек;

документы содержат информацию, необходимую для предоставления муниципальной услуги, указанной в заявлении;

документы представлены в полном объеме.

3.1.3. Срок выполнения административной процедуры – не более 15 минут.

Срок приема и регистрации заявления – 1 рабочий день.

3.1.4. Критерии принятия решения:

обращение за получением муниципальной услуги соответствующего лица;

предоставление в полном объеме документов, указанных в подразделе 2.6 раздела 2 административного регламента;

достоверность поданных документов, указанных в подразделе 2.6 раздела 2 административного регламента.

3.1.5. Способ фиксации результата выполнения административной процедуры:

заявление регистрируется в книге регистрации с указанием даты и времени его представления в отдел или МКУ «МФЦ».

3.1.6. Заявитель, представивший документы для получения муниципальной услуги, в обязательном порядке информируется специалистом отдела или работником МКУ «МФЦ»:

о сроке предоставления муниципальной услуги;

о возможности приостановления предоставления муниципальной услуги.

3.1.7. Передача документов из МКУ «МФЦ» в отдел осуществляется в течение 1 рабочего дня со дня их принятия от заявителя.

3.1.8. Результатом административной процедуры является принятие от заявителя заявления и прилагаемых к нему документов, а в случае представления заявления и прилагаемых к нему документов через МКУ «МФЦ» – принятие отделом указанных документов от курьера МКУ «МФЦ».

### 3.2. Рассмотрение отделом заявления и прилагаемых к нему документов, принятие решения о предоставлении муниципальной услуги либо об отказе в предоставлении муниципальной услуги

3.2.1. Основанием для начала административной процедуры является принятие от заявителя заявления и прилагаемых к нему документов, а в случае представления заявления и прилагаемых к нему документов через МКУ «МФЦ» – принятие специалистом отдела указанных документов от курьера МКУ «МФЦ».

3.2.2. Специалист отдела после получения заявления и прилагаемых к нему документов осуществляет проверку полноты и достоверности документов, выявляет наличие оснований для предоставления муниципальной услуги и формирует регистрационное дело заявителя.

3.2.3. В случае непредставления заявителем по собственной инициативе документов специалистом отдела в течение 3 рабочих дней со дня принятия заявления подготавливается межведомственный запрос в соответствующий орган (организацию).

Межведомственный запрос оформляется в соответствии с требованиями, установленными Федеральным законом от 27 июля 2010 года № 210-ФЗ «Об организации предоставления государственных и муниципальных услуг».

Направление межведомственного запроса осуществляется в электронной форме по каналам сети межведомственного электронного взаимодействия (СМЭВ) либо по иным электронным каналам.

Также допускается направление запроса на бумажном носителе по почте, факсу, посредством курьера.

Срок подготовки и направления запроса в рамках межведомственного взаимодействия – 3 рабочих дня с даты регистрации заявления.

3.2.4. С целью осуществления проверки достоверности представленных документов специалистом отдела в течение 3 рабочих дней со дня принятия заявления подготавливаются межведомственные запросы в соответствующие федеральные, краевые органы государственной власти и органы местного самоуправления, организации всех форм собственности в отношении следующих сведений:

- 1) информации о заявителе и составе его семьи;
- 2) информации о месте жительства заявителя и членов его семьи;
- 3) сведений о доходах;
- 4) сведений о принадлежащем на праве собственности заявителю и членам его семьи и подлежащем налогообложению имуществе.

3.2.5. Результаты проверки сведений, указанных в пункте 3.2.4 настоящего подраздела, приобщаются к регистрационному делу.

Лицам, в отношении которых проводится проверка, предоставляется право знакомиться с результатами проверки и давать письменные объяснения. Указанные объяснения приобщаются к регистрационному делу.

3.2.6. После получения ответа на запросы специалист отдела передает дело принятых документов в порядке делопроизводства начальнику отдела для

согласования и принятия решения о предоставлении муниципальной услуги.

3.2.7. Основанием для приостановления предоставления муниципальной услуги является отсутствие какого-либо документа, необходимого для предоставления муниципальной услуги, обязанность по представлению которого возложена на заявителя.

3.2.8. Специалист отдела выдает заявителю под роспись или передает для выдачи в МКУ «МФЦ» либо направляет заказным письмом с уведомлением о вручении уведомление установленной формы с указанием перечня недостающих документов.

В книге регистрации делается отметка о выдаче (направлении) заявителю уведомления с указанием даты его выдачи (направления).

В случае непредставления заявителем недостающих документов, обязанность по представлению которых возложена на заявителя, в течение 30 рабочих дней со дня вручения указанного уведомления либо представления им письменного заявления об отказе от представления недостающих документов, перечисленных в уведомлении, специалист отдела принимает решение на основании имеющихся документов.

3.2.9. При рассмотрении заявления специалист отдела может принять решение о проведении комиссионного обследования жилищных условий гражданина и членов его семьи, указанных в заявлении. Предметом обследования являются все жилые помещения, занимаемые указанными гражданами по договорам социального найма и (или) принадлежащие им на праве собственности, а также иные жилые помещения, в которых указанные граждане проживают по месту жительства.

Состав комиссии по обследованию жилищных условий утверждается постановлением администрации муниципального образования Гулькевичский район.

По результатам обследования жилищных условий составляется акт обследования жилищных условий по установленной форме.

Если в результате обследования жилищных условий выявлено, что в представленных заявителем документах содержатся сведения, не соответствующие действительности, или документы, обязанность по представлению которых возложена на заявителя, представлены не в полном объеме, заявителю выдается под роспись или направляется заказным письмом с уведомлением о вручении уведомление установленной формы с указанием перечня недостающих документов (документов, требующих замены). В книге регистрации делается отметка о выдаче (направлении) заявителю уведомления с указанием даты его выдачи (направления).

3.2.10. По результатам рассмотрения заявления и представленных или полученных по межведомственным запросам документов специалист отдела составляет письменное заключение о наличии (отсутствии) оснований для признания гражданина малоимущим, готовит проект постановления администрации муниципального образования Гулькевичский район и передает его на согласование.

3.2.11. Согласование проекта постановления администрации

муниципального образования Гулькевичский район осуществляется в порядке, установленном в Инструкции по делопроизводству в администрации муниципального образования Гулькевичский район.

3.2.12. Результатом административной процедуры является принятие не позднее чем через 30 рабочих дней с даты представления заявления и документов, обязанность по представлению которых возложена на заявителя, постановления администрации муниципального образования Гулькевичский район:

о признании граждан малоимущими в целях принятия их на учет в качестве нуждающихся в жилых помещениях;

об отказе в признании граждан малоимущими в целях принятия их на учет в качестве нуждающихся в жилых помещениях.

3.2.13. Критерии принятия решения:

соответствие представленных документов установленным требованиям;

выявление оснований для отказа в предоставлении муниципальной услуги.

3.2.14. Способ фиксации результата выполнения административной процедуры:

выдача постановления администрации муниципального образования Гулькевичский район о признании либо об отказе в признании граждан малоимущими в целях принятия их на учет в качестве нуждающихся в жилых помещениях;

занесение информации в книгу учета граждан, признанных малоимущими в целях принятия их на учет в качестве нуждающихся в жилых помещениях.

### 3.3. Выдача результата предоставления муниципальной услуги

3.3.1. Основанием для начала административной процедуры является принятие решения о признании либо об отказе в признании граждан малоимущими в целях принятия их на учет в качестве нуждающихся в жилых помещениях.

3.3.2. Специалистом отдела не позднее чем через 3 рабочих дня со дня принятия решения о предоставлении муниципальной услуги, в том числе через МКУ «МФЦ», выдается заявителю под роспись или направляется заказным письмом с уведомлением о вручении копия постановления администрации муниципального образования Гулькевичский район о признании либо об отказе в признании граждан малоимущими в целях принятия их на учет в качестве нуждающихся в жилых помещениях.

3.3.3. В случае представления заявления через МКУ «МФЦ» копия постановления администрации муниципального образования Гулькевичский район о признании либо об отказе в признании граждан малоимущими в целях принятия их на учет в качестве нуждающихся в жилых помещениях направляется специалистом отдела в МКУ «МФЦ» для выдачи заявителю, если

иной способ получения не указан заявителем.

#### 3.3.4. Критерии принятия решения:

наличие подписанного и зарегистрированного в установленном порядке постановления администрации муниципального образования Гулькевичский район о признании либо об отказе в признании граждан малоимущими в целях принятия их на учет в качестве нуждающихся в жилых помещениях.

3.3.5. Результатом административной процедуры является выдача под роспись или направление заказным письмом с уведомлением о вручении копии постановления администрации муниципального образования Гулькевичский район о признании либо об отказе в признании граждан малоимущими в целях принятия их на учет в качестве нуждающихся в жилых помещениях.

3.3.6. Способ фиксации результата выполнения административной процедуры:

подпись заявителя в получении копии постановления администрации муниципального образования Гулькевичский район о признании либо об отказе в признании граждан малоимущими в целях принятия их на учет в качестве нуждающихся в жилых помещениях.

3.3.7. В случае рассмотрения заявления, полученного в электронной форме, результат предоставления муниципальной услуги дополнительно направляется заявителю в сканированном виде через Портал.

### 4. Формы контроля за исполнением административного регламента

4.1. Порядок осуществления текущего контроля за соблюдением и исполнением ответственными должностными лицами отдела положений административного регламента и иных нормативных правовых актов, устанавливающих требования к предоставлению муниципальной услуги, а также принятием ими решений

4.1.1. Текущий контроль за соблюдением последовательности действий и исполнения административных процедур по предоставлению муниципальной услуги специалистом отдела осуществляется начальником отдела.

4.1.2. Текущий контроль осуществляется путем проведения начальником отдела проверок соблюдения и исполнения специалистом отдела положений административного регламента.

Периодичность осуществления текущего контроля устанавливается начальником отдела.

4.2. Порядок и периодичность осуществления плановых и внеплановых проверок полноты и качества предоставления муниципальной услуги, в том числе порядок и формы контроля за полнотой и качеством предоставления муниципальной услуги

4.2.1. Проведение проверок может носить плановый характер (осуществляться на основании годовых планов работы) и внеплановый характер



(по конкретному обращению заявителя).

4.2.2. Контроль за полнотой и качеством предоставления муниципальной услуги включает в себя проведение плановых и внеплановых проверок, выявление и устранение нарушений прав заявителей, рассмотрение, принятие решений и подготовку ответов на обращения заявителей, содержащие жалобы на действия (бездействие) должностных лиц администрации муниципального образования Гулькевичский район.

Плановые и внеплановые проверки могут осуществляться начальником отдела в соответствии с утвержденным графиком, но не реже одного раза в год.

4.2.3. Внеплановые проверки проводятся по обращениям физических лиц с жалобами на нарушение их прав и законных интересов в ходе предоставления муниципальной услуги, а также на основании документов и сведений, указывающих на нарушение исполнения административного регламента.

В ходе плановых и внеплановых проверок:

проверяется знание ответственными должностными лицами отдела требований административного регламента, нормативных правовых актов, устанавливающих требования к предоставлению муниципальной услуги;

проверяется соблюдение сроков и последовательности исполнения административных процедур;

выявляются нарушения прав заявителей, недостатки, допущенные в ходе предоставления муниципальной услуги.

#### 4.3. Ответственность должностных лиц отдела за решения и действия (бездействие), принимаемые (осуществляемые) ими в ходе предоставления муниципальной услуги

4.3.1. Ответственность должностных лиц отдела закрепляется в их должностных инструкциях в соответствии с требованиями законодательства Российской Федерации.

4.3.2. По результатам проведенных проверок в случае выявления нарушений при предоставлении муниципальной услуги виновные лица привлекаются к ответственности в соответствии с законодательством Российской Федерации.

4.3.3. Специалист отдела, уполномоченный на прием заявлений, несет ответственность за соблюдение сроков и порядка приема документов.

4.3.4. Специалист отдела, уполномоченный на производство по заявлению, несет ответственность за проверку документов, определение их подлинности и соответствия установленным требованиям, а также соблюдение сроков выполнения административных действий, входящих в его компетенцию.

4.3.5. Все должностные лица, участвующие в предоставлении муниципальной услуги, несут ответственность за выполнение своих обязанностей и соблюдение сроков выполнения административных процедур, указанных в административном регламенте.

#### 4.4. Требования к порядку и формам контроля за предоставлением муниципальной услуги, в том числе со стороны граждан, их объединений и организаций

4.4.1. Контроль за предоставлением муниципальной услуги, в том числе со стороны граждан, их объединений и организаций, осуществляется посредством открытости деятельности администрации муниципального образования Гулькевичский район при предоставлении муниципальной услуги, получения полной, актуальной и достоверной информации о порядке предоставления муниципальной услуги и возможности досудебного рассмотрения жалоб в процессе предоставления муниципальной услуги.

4.4.2. Граждане, их объединения и организации могут контролировать предоставление муниципальной услуги путем получения письменной и устной информации о результатах проведенных проверок и принятых по результатам проверок мерах.

#### 5. Досудебный (внесудебный) порядок обжалования решений и действий (бездействия) органа, предоставляющего муниципальную услугу, а также его должностных лиц

5.1. Заявитель имеет право подать жалобу на решение и (или) действие (бездействия) отдела, а также его должностных лиц, принятые (осуществляемые) в ходе предоставления муниципальной услуги.

5.2. Предметом жалобы является:

нарушение срока регистрации заявления заявителя о предоставлении муниципальной услуги;

нарушение срока предоставления муниципальной услуги;

требование у заявителя документов, не предусмотренных нормативными правовыми актами Российской Федерации, нормативными правовыми актами Краснодарского края, муниципальными правовыми актами для предоставления муниципальной услуги;

отказ в приеме у заявителя документов, предоставление которых предусмотрено нормативными правовыми актами Российской Федерации, нормативными правовыми актами Краснодарского края, муниципальными правовыми актами;

отказ в предоставлении муниципальной услуги, если основания отказа не предусмотрены федеральными законами и принятыми в соответствии с ними иными нормативными правовыми актами Российской Федерации, нормативными правовыми актами Краснодарского края, муниципальными правовыми актами;

затребование с заявителя при предоставлении муниципальной услуги платы, не предусмотренной нормативными правовыми актами Российской Федерации, нормативными правовыми актами Краснодарского края, муниципальными правовыми актами;

отказ отдела, должностного лица отдела в исправлении допущенных

опечаток и ошибок в выданных в результате предоставления муниципальной услуги документах либо нарушение установленного срока таких исправлений.

5.3. Жалоба подается в письменной форме на бумажном носителе в отделе, в электронной форме – на электронный адрес отдела.

Жалобы на решения, принятые начальником отдела, подаются в администрацию муниципального образования Гулькевичский район.

Жалоба заявителя в досудебном (внесудебном) порядке может быть направлена главе муниципального образования Гулькевичский район, заместителю главы муниципального образования Гулькевичский район, курирующему работу отдела, начальнику отдела, в администрацию муниципального образования Гулькевичский район.

5.4. Жалоба может быть направлена по почте, на официальные сайты муниципального образования Гулькевичский район и МКУ «МФЦ» в информационно-телекоммуникационной сети «Интернет», через Портал, а также может быть принята при личном приеме заявителя.

5.5. Жалоба должна содержать:

наименование органа, предоставляющего муниципальную услугу, должностного лица органа, предоставляющего муниципальную услугу, либо муниципального служащего, решения и действия (бездействие) которых обжалуются;

фамилию, имя, отчество (последнее – при наличии), сведения о месте жительства заявителя - физического лица либо наименование, сведения о месте нахождения заявителя - юридического лица, а также номер (номера) контактного телефона, адрес (адреса) электронной почты (при наличии) и почтовый адрес, по которым должен быть направлен ответ заявителю;

сведения об обжалуемых решениях и действиях (бездействии) органа, предоставляющего муниципальную услугу, должностного лица органа, предоставляющего муниципальную услугу, либо муниципального служащего;

доводы, на основании которых заявитель не согласен с решением и действием (бездействием) органа, предоставляющего муниципальную услугу, должностного лица органа, предоставляющего муниципальную услугу, либо муниципального служащего.

Заявителем могут быть предоставлены документы (при наличии), подтверждающие доводы заявителя, либо их копии.

5.6. Если в жалобе содержится вопрос, на который заявителю неоднократно давались письменные ответы по существу в связи с ранее направленными жалобами, и при этом в жалобе не приводятся новые доводы или обстоятельства, глава муниципального образования Гулькевичский район, иное должностное лицо вправе принять решение о безосновательности очередной жалобы и прекращении переписки с заявителем. Заявитель уведомляется о принятом решении.

5.7. Ответ на жалобу не дается в случаях, если:

в жалобе не указаны фамилия заявителя и почтовый адрес, по которому должен быть направлен ответ;

в жалобе содержатся нецензурные либо оскорбительные выражения,

угрозы жизни, здоровью и имуществу должностного лица, а также членов его семьи;

текст жалобы не поддается прочтению.

5.8. Жалоба подлежит рассмотрению должностным лицом, наделенным полномочиями по рассмотрению жалоб, в течение 15 рабочих дней со дня ее регистрации, а в случае обжалования отказа отдела, должностного лица отдела в приеме документов у заявителя либо в исправлении допущенных опечаток и ошибок или в случае обжалования нарушения установленного срока таких исправлений – в течение 5 рабочих дней со дня ее регистрации.

5.9. Приостановление рассмотрения жалобы не допускается.

5.10. По результатам рассмотрения жалобы должностное лицо, наделенное полномочиями по рассмотрению жалоб, принимает одно из следующих решений:

удовлетворяет жалобу, в том числе в форме отмены принятого решения, исправления допущенных отделом опечаток и ошибок в выданных в результате предоставления муниципальной услуги документах, а также в иных формах;

отказывает в удовлетворении жалобы.

5.11. Не позднее дня, следующего за днем принятия решения, указанного в пункте 5.10 настоящего раздела, заявителю в письменной форме и по желанию заявителя в электронной форме направляется мотивированный ответ о результатах рассмотрения жалобы.

5.12. Заявитель вправе обжаловать решение, принятое по результатам рассмотрения жалобы, в судебные органы.

5.13. Заявитель вправе получить информацию и документы, необходимые для обоснования и рассмотрения жалобы.

5.14. Информация о порядке подачи и рассмотрения жалобы размещается на информационных стендах, которые размещаются в общедоступных местах в помещениях отдела и МКУ «МФЦ», на официальном сайте муниципального образования Гулькевичский район в информационно-телекоммуникационной сети «Интернет».

5.15. В случае установления в ходе или по результатам рассмотрения жалобы признаков состава административного правонарушения или преступления должностное лицо, наделенное полномочиями по рассмотрению жалоб, незамедлительно направляет имеющиеся материалы в органы прокуратуры.

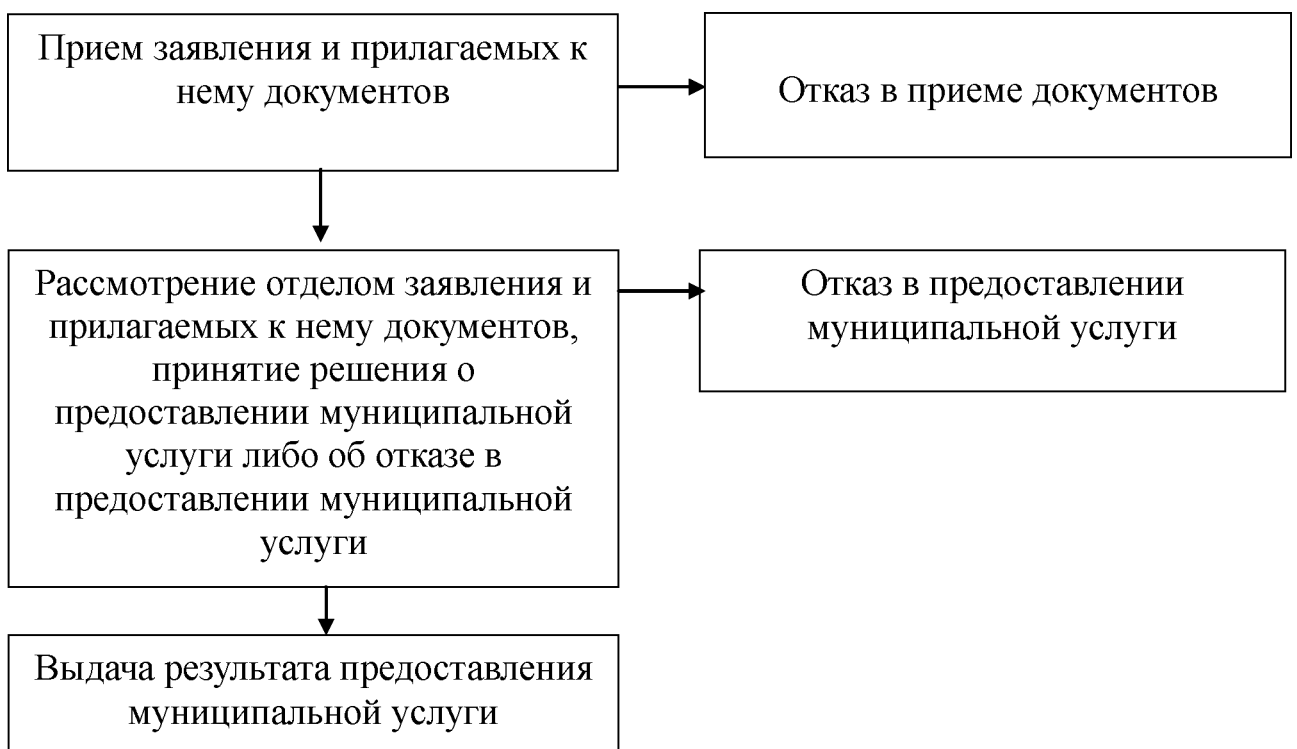
Начальник отдела жилищно-коммунального хозяйства, транспорта, связи и благоустройства

В.В.Скрипник

ПРИЛОЖЕНИЕ № 1  
к административному регламенту по  
предоставлению муниципальной услуги  
«Признание граждан малоимущими в  
целях принятия их на учет в качестве  
нуждающихся в жилых помещениях»

БЛОК-СХЕМА

последовательности действий при предоставлении муниципальной  
услуги «Признание граждан малоимущими в целях принятия их на  
учет в качестве нуждающихся в жилых помещениях»



Начальник отдела жилищно-коммунального хозяйства, транспорта, связи и благоустройства

В.В.Скрипник

ПРИЛОЖЕНИЕ № 2  
к административному регламенту по  
предоставлению муниципальной услуги  
«Признание граждан малоимущими в  
целях принятия их на учет в качестве  
нуждающихся в жилых помещениях»

**ЗАЯВЛЕНИЕ**

о признании гражданина и членов его семьи малоимущими  
в целях принятия их на учет в качестве нуждающихся  
в жилых помещениях

Главе муниципального образования  
Гулькевичский район

от \_\_\_\_\_

\_\_\_\_\_ ,  
проживающего (ей) \_\_\_\_\_

\_\_\_\_\_ ,  
телефон \_\_\_\_\_

Прошу признать малоимущими меня/мою семью из \_\_\_\_\_ человек,  
проживающих совместно со мной, в том числе:

№ п/п	Фамилия, имя, отчество заявителя и членов его семьи полностью	Дата рождения (число, месяц, год)	Родственные отношения членов семьи по отношению к заявителю	Примечание

Я (и вышеуказанные дееспособные члены моей семьи) даю (даем) согласие на получение администрацией муниципального образования Гулькевичский район любых данных, необходимых для проверки предоставленных мною (нами) сведений, и от соответствующих федеральных,

краевых органов государственной власти и органов местного самоуправления, организаций всех форм собственности, а также на обработку и использование моих (наших) персональных данных.

Прилагаю следующие документы:

- 1) \_\_\_\_\_ ;
- 2) \_\_\_\_\_ ;
- 3) \_\_\_\_\_ ;
- 4) \_\_\_\_\_ ;
- 5) \_\_\_\_\_ ;
- 6) \_\_\_\_\_ ;
- 7) \_\_\_\_\_ .

Подписи заявителя и всех  
дееспособных членов его семьи

\_\_\_\_\_  
(подпись) (фамилия, инициалы)

\_\_\_\_\_  
(подпись) (фамилия, инициалы)

Начальник отдела жилищно-  
коммунального хозяйства,  
транспорта, связи и благоустройства

В.В.Скрипник

ПРИЛОЖЕНИЕ № 3  
к административному регламенту по  
предоставлению муниципальной услуги  
«Признание граждан малоимущими в  
целях принятия их на учет в качестве  
нуждающихся в жилых помещениях»

Угловой штамп администрации  
муниципального образования  
Гулькевичский район

\_\_\_\_\_  
\_\_\_\_\_  
\_\_\_\_\_

РАСПИСКА  
в принятии от гражданина необходимых документов

От гражданина \_\_\_\_\_,  
(фамилия, имя, отчество полностью)

проживающего по адресу:

« \_\_\_\_\_ » \_\_\_\_\_ года получены все документы, необходимые для  
рассмотрения его заявления по вопросу

в том числе:

№ п/п	Наименование и реквизиты документа	Количество экземпляров	Количество листов	Примечание (оригинал, копия)

Подпись должностного лица

\_\_\_\_\_  
(подпись)

\_\_\_\_\_  
(Ф.И.О.)

Начальник отдела жилищно-  
коммунального хозяйства,  
транспорта, связи и благоустройства

В.В.Скрипник