



**АДМИНИСТРАЦИЯ МУНИЦИПАЛЬНОГО ОБРАЗОВАНИЯ
ГУЛЬКЕВИЧСКИЙ РАЙОН
ПОСТАНОВЛЕНИЕ**

от 28.06.2016

№ 630

г. Гулькевичи

**Об утверждении административного регламента по
предоставлению муниципальной услуги «Предоставление
жилого помещения муниципального жилищного фонда
по договору социального найма»**

В целях реализации Федерального закона от 27 июля 2010 года № 210-ФЗ «Об организации предоставления государственных и муниципальных услуг», в соответствии с Федеральным законом от 6 октября 2003 года № 131-ФЗ «Об общих принципах организации местного самоуправления в Российской Федерации», руководствуясь статьей 66 устава муниципального образования Гулькевичский район, **п о с т а н о в л я ю:**

1. Утвердить административный регламент по предоставлению муниципальной услуги «Предоставление жилого помещения муниципального жилищного фонда по договору социального найма» (прилагается).

2. Отделу по делам СМИ управления по социальной работе и взаимодействию со СМИ администрации муниципального образования Гулькевичский район (Чаликова) обнародовать настоящее постановление в специально установленных местах для обнародования муниципальных правовых актов органов местного самоуправления муниципального образования Гулькевичский район, определенных постановлением администрации муниципального образования Гулькевичский район от 3 декабря 2015 года № 1239 «Об определении специально установленных мест для обнародования муниципальных правовых актов органов местного самоуправления муниципального образования Гулькевичский район», и разместить на официальном сайте муниципального образования Гулькевичский район в информационно-телекоммуникационной сети «Интернет».

3. Контроль за выполнением настоящего постановления возложить на заместителя главы муниципального образования Гулькевичский район Е.Г.Салмину.

4. Постановление вступает в силу со дня его официального обнародования.

Глава муниципального образования
Гулькевичский район

В.И.Кадькало

ЛИСТ СОГЛАСОВАНИЯ

проекта постановления администрации муниципального образования
Гулькевичский район от _____ № _____
«Об утверждении административного регламента по предоставлению
муниципальной услуги «Предоставление жилого помещения муниципального
жилищного фонда по договору социального найма»

Проект подготовлен и внесен:

Отделом жилищно-коммунального хозяйства,
транспорта, связи и благоустройства управления
по строительству, жилищно-коммунальному
хозяйству, транспорту, связи, благоустройству,
архитектуре и градостроительству

Начальник отдела

В.В.Скрипник

Проект согласован:

Заместитель главы муниципального образования
Гулькевичский район, начальник управления по
строительству, жилищно-коммунальному
хозяйству, транспорту, связи, благоустройству,
архитектуре и градостроительству

Е.Г.Салмина

Советник главы муниципального
образования Гулькевичский район

Н.Д.Кузьменко

Начальник юридического отдела

Г.П.Соловьева

Начальник отдела делопроизводства
управления делами

И.В.Верба

Заместитель главы муниципального
образования Гулькевичский район,
управляющий делами

Л.В.Перевертайло

ПРИЛОЖЕНИЕ

УТВЕРЖДЕН
постановлением администрации
муниципального образования
Гулькевичский район
от 28.06.2016 № 630

АДМИНИСТРАТИВНЫЙ РЕГЛАМЕНТ по предоставлению муниципальной услуги «Предоставление жилого помещения муниципального жилищного фонда по договору социального найма»

1. Общие положения

1.1. Предмет регулирования административного регламента

Административный регламент по предоставлению муниципальной услуги «Предоставление жилого помещения муниципального жилищного фонда по договору социального найма» (далее – административный регламент и муниципальная услуга соответственно) разработан в целях повышения качества предоставления и доступности муниципальной услуги, создания комфортных условий для получателей муниципальной услуги, определяет сроки и последовательность административных процедур администрации муниципального образования Гулькевичский район при предоставлении данной муниципальной услуги.

1.2. Круг заявителей

Заявителями, имеющими право на получение муниципальной услуги, являются граждане Российской Федерации, состоящие в администрации муниципального образования Гулькевичский район на учете в качестве нуждающихся в жилых помещениях, предоставляемых по договорам социального найма, в порядке очередности исходя из времени принятия таких граждан на учет, или их законные представители (далее – заявитель).

Вне очереди жилые помещения по договорам социального найма предоставляются:

гражданам, жилые помещения которых признаны в установленном порядке непригодными для проживания и ремонту или реконструкции не подлежат;

гражданам, страдающим тяжелыми формами хронических заболеваний, предусмотренных действующим законодательством Российской Федерации.

1.3. Требования к порядку информирования о порядке предоставления муниципальной услуги

1.3.1. Информация о месте нахождения, графике работы, контактном телефоне, телефоне для справок, адресах официального сайта и электронной почты органа, предоставляющего муниципальную услугу, размещается на информационном стенде в отделе жилищно-коммунального хозяйства, транспорта, связи и благоустройства управления по строительству, жилищно-коммунальному хозяйству, транспорту, связи, благоустройству, архитектуре и градостроительству администрации муниципального образования Гулькевичский район (далее также – отдел или уполномоченный орган), в муниципальном казенном учреждении «Многофункциональный центр по предоставлению государственных и муниципальных услуг муниципального образования Гулькевичский район» (далее – МКУ «МФЦ»).

1.3.2. Информацию по вопросам предоставления муниципальной услуги можно получить:

в отделе по адресу: г. Гулькевичи, Советская ул., 14, на личном приеме, по телефону (86160) 5-18-16, по электронной почте okhgyl@yandex.ru;

на официальном сайте муниципального образования Гулькевичский район в информационно-телекоммуникационной сети «Интернет» www.gulkevichi.com;

в МКУ «МФЦ» по адресу: г. Гулькевичи, Советская ул., 29а, на личном приеме, по телефону (86160) 3-30-77, по электронной почте info@mfcgul.ru, на официальном сайте МКУ «МФЦ» в информационно-телекоммуникационной сети «Интернет» www.mfcgul.ru.

Информация по вопросам предоставления муниципальной услуги в электронной форме размещается в федеральной государственной информационной системе «Единый портал государственных и муниципальных услуг (функций)» и Портале государственных и муниципальных услуг (функций) Краснодарского края в информационно-телекоммуникационной сети «Интернет» (далее – Портал).

1.3.3. Информирование заявителей о предоставлении муниципальной услуги осуществляется в форме:

непосредственного общения заявителей (при личном обращении или по телефону) с должностными лицами отдела, ответственными за предоставление муниципальной услуги;

информационных материалов, которые публикуются в средствах массовой информации, а также на информационном стенде в отделе.

1.3.4. Специалисты отдела, ответственные за предоставление муниципальной услуги, осуществляют информирование:

о способах получения информации по предоставлению муниципальной услуги;

о местонахождении и графике работы отдела;

о справочных телефонах отдела;

об адресе официального сайта муниципального образования Гульткевичский район в информационно-телекоммуникационной сети «Интернет», адресе электронной почты отдела;

о порядке получения информации заявителями по вопросам предоставления муниципальной услуги, в том числе о ходе предоставления муниципальной услуги;

о порядке, форме и месте размещения указанной в настоящем пункте информации.

1.3.5. При ответах на телефонные звонки и устные обращения специалисты отдела подробно и в вежливой (корректной) форме информируют обратившихся по интересующим их вопросам.

Ответ на телефонный звонок должен начинаться с информации о наименовании отдела, в который позвонил гражданин, фамилии, имени, отчестве и должности специалиста отдела, принявшего телефонный звонок.

В случае невозможности специалиста отдела, принявшего телефонный звонок, самостоятельно ответить на поставленные вопросы телефонный звонок должен быть переадресован (переведен) на другое должностное лицо или же обратившемуся гражданину должен быть сообщен телефонный номер, по которому можно получить необходимую информацию.

Заявители, представившие документы, в обязательном порядке информируются специалистом отдела:

о ходе предоставления муниципальной услуги;

о сроке завершения оформления документов и возможности их получения;

об отказе или приостановлении предоставления муниципальной услуги.

Информирование о ходе предоставления муниципальной услуги осуществляется специалистами отдела при личном контакте с заявителями, с использованием почтовой и телефонной связи.

В любое время с момента приема документов при обращении заявителя специалист отдела, уполномоченный на производство по заявлению, обязан предоставить сведения о прохождении процедур по предоставлению муниципальной услуги при помощи телефона или непосредственно заявителю.

Информация о сроке завершения оформления документов и возможности их получения сообщается заявителю при подаче документов.

Информация об отказе в предоставлении муниципальной услуги направляется заявителю в письменном виде и дублируется по телефону, указанному в заявлении (при наличии соответствующих данных в заявлении).

Консультации (справки) по вопросам предоставления муниципальной услуги осуществляются специалистами отдела.

Консультации предоставляются о:

перечне документов, необходимых для предоставления муниципальной услуги, комплектности (достаточности) представленных документов;

времени приема и выдачи документов;

сроках предоставления муниципальной услуги;

порядке обжалования действий (бездействия) и решений, осуществляемых и принимаемых в ходе предоставления муниципальной услуги.

Консультации предоставляются гражданам при личном обращении, посредством телефонной связи.

Прием и консультирование граждан по вопросам, связанным с предоставлением муниципальной услуги, осуществляются в соответствии со следующим графиком:

День недели	Отдел жилищно-коммунального хозяйства, транспорта, связи и благоустройства	МКУ «МФЦ»
Понедельник	с 8.00 до 12.00 с 13.00 до 17.00	с 8.00 до 18.00
Вторник	с 8.00 до 12.00 с 13.00 до 17.00	с 8.00 до 20.00
Среда	с 8.00 до 12.00 с 13.00 до 17.00	с 8.00 до 18.00
Четверг	с 8.00 до 12.00 с 13.00 до 17.00	с 8.00 до 18.00
Пятница	с 8.00 до 12.00 с 13.00 до 16.00	с 8.00 до 18.00
Суббота	выходной	с 9.00 до 16.00
Воскресенье	выходной	выходной

1.3.6. На информационных стендах в помещениях отдела и МКУ «МФЦ», предназначенных для приема документов для предоставления муниципальной услуги, размещается следующая информация:

перечень документов, необходимых для предоставления муниципальной услуги, и требования, предъявляемые к этим документам;

образец оформления заявления на предоставление муниципальной услуги;

сведения о месторасположении отдела и МКУ «МФЦ», где заявитель может получить информацию, необходимую для предоставления муниципальной услуги, график (режим) их работы;

почтовый адрес, номера телефонов, по которым заявители могут получить информацию о документах, необходимых для предоставления муниципальной услуги;

текст административного регламента с приложениями.

2. Стандарт предоставления муниципальной услуги

2.1. Наименование муниципальной услуги

Предоставление жилого помещения муниципального жилищного фонда

по договору социального найма.

2.2. Наименование органа, предоставляющего муниципальную услугу

2.2.1. Полномочия по предоставлению муниципальной услуги осуществляются отделом жилищно-коммунального хозяйства, транспорта, связи и благоустройства управления по строительству, жилищно-коммунальному хозяйству, транспорту, связи, благоустройству, архитектуре и градостроительству администрации муниципального образования Гулькевичский район.

2.2.2. Прием документов, необходимых для предоставления муниципальной услуги, и выдача документов по результатам предоставления муниципальной услуги осуществляются:

отделом в соответствии с административным регламентом;
МКУ «МФЦ» в соответствии с регламентом его работы.

2.2.3. Органы и организации, обращение в которые необходимо для предоставления муниципальной услуги:

отраслевые (функциональные) органы администрации муниципального образования Гулькевичский район;

Федеральное государственное унитарное предприятие «Ростехинвентаризация – Федеральное бюро технической инвентаризации» филиал по Краснодарскому краю Гулькевичское отделение;

филиал государственного унитарного предприятия Краснодарского края «Краевая техническая инвентаризация – Краевое БТИ» по Гулькевичскому району;

управление Федеральной службы государственной регистрации, кадастра и картографии по Краснодарскому краю.

2.2.4. Запрещается требовать от заявителя осуществления действий, в том числе согласований, необходимых для получения муниципальной услуги, за исключением получения услуг, включенных в перечень услуг, которые являются необходимыми и обязательными для предоставления муниципальных услуг, утвержденный представительным органом муниципального образования Гулькевичский район.

2.3. Описание результата предоставления муниципальной услуги

Результатом предоставления муниципальной услуги является принятие постановления администрации муниципального образования Гулькевичский район:

о предоставлении жилого помещения муниципального жилищного фонда по договору социального найма;

об отказе в предоставлении жилого помещения муниципального

жилищного фонда по договору социального найма.

2.4. Срок предоставления муниципальной услуги

2.4.1. Срок предоставления муниципальной услуги составляет не более 30 рабочих дней со дня представления заявителем заявления и документов, обязанность по предоставлению которых возложена на заявителя.

2.4.2. Специалист отдела, уполномоченный на производство по заявлению, не позднее чем через 3 рабочих дня со дня принятия решения о предоставлении муниципальной услуги выдает заявителю под роспись или направляет заказным письмом с уведомлением о вручении заявителю результат предоставления муниципальной услуги.

В случае представления гражданином заявления о предоставлении жилого помещения муниципального жилищного фонда по договору социального найма через МКУ «МФЦ» документ, подтверждающий принятие решения, направляется в МКУ «МФЦ», если иной способ получения не указан заявителем.

2.5. Перечень нормативных правовых актов, регулирующих отношения, возникающие в связи с предоставлением муниципальной услуги

Предоставление муниципальной услуги осуществляется в соответствии со следующими нормативными правовыми актами:

Конституцией Российской Федерации (газета «Российская газета» от 25 декабря 1993 года № 237);

Жилищным кодексом Российской Федерации (газета «Российская газета» от 12 января 2005 года № 1);

Федеральным законом от 27 июля 2010 года № 210-ФЗ «Об организации предоставления государственных и муниципальных услуг» (газета «Российская газета» от 30 июля 2010 года № 168);

Федеральным законом от 6 октября 2003 года № 131-ФЗ «Об общих принципах организации местного самоуправления в Российской Федерации» (газета «Российская газета» от 8 октября 2003 года № 202);

постановлением Правительства Российской Федерации от 16 июня 2006 года № 378 «Об утверждении перечня тяжелых форм хронических заболеваний, при которых невозможно совместное проживание граждан в одной квартире» (газета «Российская газета» от 21 июня 2006 года № 131);

постановлением Правительства Российской Федерации от 16 мая 2011 года № 373 «О разработке и утверждении административных регламентов исполнения государственных функций и административных регламентов предоставления государственных услуг» (Собрание законодательства Российской Федерации от 30 мая 2011 года № 22, статья 3169);

Законом Краснодарского края от 29 декабря 2008 года № 1655-КЗ «О

порядке ведения органами местного самоуправления учета граждан в качестве нуждающихся в жилых помещениях» (газета «Кубанские новости» от 31 декабря 2008 года № 225);

постановлением главы администрации Краснодарского края от 17 апреля 2007 года № 335 «Об организации учета в качестве нуждающихся в жилых помещениях малоимущих граждан и граждан отдельных категорий» (газета «Кубанские новости» от 28 апреля 2007 года № 63);

приказом департамента жилищно-коммунального хозяйства Краснодарского края от 18 ноября 2015 года № 203 «Об организации учета в качестве нуждающихся в жилых помещениях малоимущих граждан и граждан отдельных категорий» (официальный сайт администрации Краснодарского края www.admkrai.krasnodar.ru/ndocs 30 ноября 2015 года);

уставом муниципального образования Гулькевичский район.

2.6. Исчерпывающий перечень документов, необходимых в соответствии с нормативными правовыми актами для предоставления муниципальной услуги и услуг, которые являются необходимыми и обязательными для предоставления муниципальной услуги, подлежащих представлению заявителем, а также способы их получения, в том числе в электронной форме, порядок их предоставления

2.6.1. Для предоставления муниципальной услуги заявителем в отдел либо через МКУ «МФЦ» представляются следующие документы:

заявление на имя главы муниципального образования Гулькевичский район о предоставлении жилого помещения муниципального жилищного фонда по договору социального найма (далее – заявление) (приложение № 2 к административному регламенту);

документы, удостоверяющие личность заявителя и членов его семьи, состоящих на учете граждан в качестве нуждающихся в жилых помещениях, предоставляемых по договорам социального найма (1 экземпляр подлинный для сверки с копией, 1 экземпляр копии);

документ, подтверждающий полномочия представителя (1 экземпляр подлинный для сверки с копией, 1 экземпляр копии);

документы, подтверждающие гражданское состояние: копии свидетельств о заключении (расторжении) брака, рождении детей, о смерти;

справка о составе семьи;

справки из органа, осуществляющего технический учет жилищного фонда, о наличии (отсутствии) у гражданина и членов его семьи, состоящих совместно с ним на учете граждан в качестве нуждающихся в жилых помещениях, предоставляемых по договорам социального найма, на праве собственности или на основании иного подлежащего государственной регистрации права жилого(ых) помещения(ий) и (или) земельного(ых) участка(ов), выделенного(ых) для строительства жилого(ых) дома(ов), составленные не ранее чем за 2 месяца до даты их представления в отдел

(1 экземпляр подлинный);

медицинская справка, подтверждающая наличие у гражданина тяжелой формы хронического заболевания, при которой невозможно совместное проживание граждан в одной квартире (1 экземпляр подлинный);

согласие всех совершеннолетних членов семьи на вселение в одну комнату, в случае заселения лиц разного пола, за исключением супругов (1 экземпляр подлинный).

Копии документов, указанных в настоящем подразделе, предоставляются вместе с оригиналами. Оригиналы предоставляемых документов после сверки возвращаются заявителю.

2.6.2. Заявление может быть выполнено от руки, машинописным способом или распечатано посредством электронных печатных устройств.

Заявление подписывается лично заявителем и представляется в единственном подлинном экземпляре.

2.6.3. Все необходимые документы представляются в отдел в одном экземпляре. Документы могут быть поданы заявителем лично, путем почтового отправления или в электронном виде.

К заявлению, поданному путем почтового отправления или в электронном виде, прилагаются документы в соответствии с пунктом 2.6.1 настоящего подраздела.

2.7. Исчерпывающий перечень документов, необходимых в соответствии с нормативными правовыми актами для предоставления муниципальной услуги, которые находятся в распоряжении государственных органов, органов местного самоуправления и иных органов, участвующих в предоставлении государственных и муниципальных услуг, и которые заявитель вправе представить, а также способы их получения заявителями, в том числе в электронной форме, порядок их предоставления

2.7.1. Документами, необходимыми в соответствии с законодательными или иными нормативными правовыми актами для предоставления муниципальной услуги, которые находятся в распоряжении государственных органов, органов местного самоуправления и иных органов, участвующих в предоставлении государственных и муниципальных услуг, и которые заявитель вправе представить, являются:

справка из органа, осуществляющего государственную регистрацию прав на недвижимое имущество и сделок с ним, о наличии (отсутствии) у гражданина и (или) членов его семьи, указанных в заявлении о предоставлении жилого помещения, на праве собственности или на основании иного подлежащего государственной регистрации права жилого(ых) помещения(ий) и (или) земельного(ых) участка(ов), выделенного(ых) для строительства жилого(ых) дома(ов), составленная не ранее чем за 2 месяца до даты предоставления ее в отдел;

постановление администрации муниципального образования

Гулькевичский район о признании гражданина нуждающимся в жилом помещении, предоставляемом по договору социального найма;

документы о признании жилого помещения непригодным для проживания (многоквартирного дома аварийным и подлежащим сносу или реконструкции).

2.7.2. Запрещается требовать от заявителя:

представления документов и информации или осуществления действий, представление или осуществление которых не предусмотрено нормативными правовыми актами, регулирующими отношения, возникающие в связи с предоставлением муниципальной услуги;

представления документов и информации, которые в соответствии с нормативными правовыми актами Российской Федерации, нормативными правовыми актами Краснодарского края и муниципальными правовыми актами находятся в распоряжении государственных органов, предоставляющих государственные услуги, иных государственных органов, органов местного самоуправления и (или) подведомственных государственным органам и органам местного самоуправления организаций, участвующих в предоставлении государственных или муниципальных услуг, за исключением документов, указанных в части 6 статьи 7 Федерального закона от 27 июля 2010 года № 210-ФЗ «Об организации предоставления государственных и муниципальных услуг».

2.8. Исчерпывающий перечень оснований для отказа в приеме документов, необходимых для предоставления муниципальной услуги

В приеме документов может быть отказано по следующим основаниям:

истечение срока действия представляемых документов;

представление заявителем документов, оформленных не в соответствии с установленным порядком (наличие исправлений, серьезных повреждений, не позволяющих однозначно истолковать их содержание, отсутствие обратного адреса, отсутствие подписи, печати и др.);

предоставление заявителем неполных и (или) недостоверных сведений.

Отказ в принятии документов не препятствует повторному обращению после устранения причины, послужившей основанием для отказа.

2.9. Исчерпывающий перечень оснований для приостановления или отказа в предоставлении муниципальной услуги

2.9.1. Исчерпывающий перечень оснований для приостановления предоставления муниципальной услуги:

поступление заявления (в письменном виде) заявителя с просьбой о приостановлении предоставления муниципальной услуги;

невозможность предоставления муниципальной услуги в силу отсутствия

в представленных документах информации, необходимой для принятия решения о предоставлении муниципальной услуги.

отсутствие какого-либо документа (информации), необходимого(ой) для предоставления муниципальной услуги, обязанность по представлению которого(й) возложена на заявителя.

2.9.2. В предоставлении муниципальной услуги может быть отказано в случаях, когда:

заявитель не состоит на учете в качестве нуждающихся в жилых помещениях, предоставляемых по договорам социального найма;

отсутствуют свободные жилые помещения в муниципальном жилищном фонде муниципального образования Гулькевичский район.

2.10. Перечень услуг, которые являются необходимыми и обязательными для предоставления муниципальной услуги, в том числе сведения о документе (документах), выдаваемом (выдаваемых) организациями, участвующими в предоставлении муниципальной услуги

Других услуг, которые являются необходимыми и обязательными для предоставления муниципальной услуги, законодательством Российской Федерации, Краснодарского края не предусмотрено.

2.11. Порядок, размер и основания взимания государственной пошлины или иной платы, взимаемой за предоставление муниципальной услуги

Предоставление муниципальной услуги осуществляется на безвозмездной основе.

2.12. Максимальный срок ожидания в очереди при подаче запроса о предоставлении муниципальной услуги и при получении результата предоставления муниципальной услуги

Максимальный срок ожидания в очереди при подаче или получении документов заявителем, а также время ожидания личного приема не должен превышать 15 минут.

2.13. Срок и порядок регистрации запроса заявителя о предоставлении муниципальной услуги, в том числе в электронной форме

2.13.1. Заявление подлежит регистрации в книге регистрации заявлений о предоставлении жилого помещения муниципального жилищного фонда по договору социального найма (далее – книга регистрации) в день его представления в отдел или МКУ «МФЦ» с указанием даты и времени

представления.

2.13.2. Общий максимальный срок приема документов для предоставления муниципальной услуги не может превышать 15 минут.

2.14. Требования к помещениям, в которых предоставляется муниципальная услуга, к месту ожидания и приема заявителей, размещению и оформлению визуальной, текстовой и мультимедийной информации о порядке предоставления муниципальной услуги

2.14.1. Предоставление муниципальной услуги осуществляется в помещениях приема и выдачи документов.

Помещения, выделенные для предоставления муниципальной услуги (далее – помещения), должны соответствовать санитарно-эпидемиологическим правилам и нормативам.

Для обеспечения беспрепятственного доступа инвалидов и иных маломобильных групп населения вход в здание должен быть оборудован расширенным проходом, удобной лестницей с поручнями, пандусом.

2.14.2. При предоставлении муниципальной услуги инвалидам обеспечивается:

возможность самостоятельного передвижения в помещении, а также входа и выхода из него, посадки в транспортное средство и высадки из него, в том числе с использованием кресла-коляски;

сопровождение инвалидов, имеющих стойкие расстройства функции зрения и самостоятельного передвижения;

допуск сурдопереводчика и тифлосурдопереводчика;

допуск собаки-проводника в помещение;

оказание инвалидам помощи в преодолении барьеров, мешающих получению ими услуг наравне с другими лицами;

надлежащее размещение оборудования и носителей информации, необходимых для обеспечения беспрепятственного доступа инвалидов к помещению и к услугам с учетом ограничений их жизнедеятельности;

беспрепятственный доступ к средствам связи и информации.

2.14.3. Рабочие места специалистов отдела, осуществляющих рассмотрение заявлений, оборудуются средствами вычислительной техники (как правило, один компьютер) и оргтехникой, позволяющими организовать предоставление услуги в полном объеме (выделяются бумага, расходные материалы, канцелярские товары). В целях обеспечения конфиденциальности сведений о заявителе одновременно ведется прием только одного посетителя.

Одновременное консультирование и (или) прием двух и более посетителей не допускается.

2.14.4. Место для предоставления муниципальной услуги оборудуется стульями, столами, обеспечивается канцелярскими принадлежностями для написания письменных обращений, информационными стендами.

2.14.5. Место для предоставления муниципальной услуги, место для

заполнения запросов о предоставлении муниципальной услуги, информационные стенды с образцами их заполнения и перечнем документов, необходимых для предоставления муниципальной услуги, оборудуются с учетом требований доступности инвалидов в соответствии с действующим законодательством Российской Федерации о социальной защите инвалидов.

2.14.6. В местах предоставления муниципальной услуги предусматривается оборудование доступных мест общественного пользования (туалетов).

2.14.7. Специалисты отдела, ответственные за предоставление муниципальной услуги, обязаны иметь при себе бейджи (таблички на рабочих местах) с указанием фамилии, имени, отчества и занимаемой должности.

2.14.8. В помещении отдела должна быть размещена информационная табличка (вывеска), содержащая следующую информацию:

- наименование органа, предоставляющего муниципальную услугу;
- место нахождения и юридический адрес;
- режим работы;
- телефонные номера;
- адрес официального сайта.

2.15. Показатели доступности и качества муниципальной услуги, в том числе количество взаимодействий заявителей с должностными лицами при предоставлении муниципальной услуги и их продолжительность, возможность получения муниципальной услуги в МКУ «МФЦ», возможность получения информации в ходе предоставления муниципальной услуги, в том числе с использованием информационно-коммуникационных технологий

2.15.1. Показателями доступности предоставления муниципальной услуги являются:

- расположенность в зоне доступности к основным транспортным магистралям, хорошие подъездные дороги;
- минимальное время ожидания предоставления муниципальной услуги;
- наличие полной и понятной информации о местах, порядке и сроках предоставления муниципальной услуги в общедоступных местах в помещениях отдела и МКУ «МФЦ», в информационно-телекоммуникационных сетях общего пользования (в том числе в сети «Интернет»), средствах массовой информации, информационных материалах (брошюрах, буклетах);
- простота и ясность изложения информационных материалов;
- наличие необходимого и достаточного количества специалистов, а также помещений, в которых осуществляются прием и выдача документов, в целях соблюдения установленных административным регламентом сроков предоставления муниципальной услуги;
- культура обслуживания заявителей;
- точность предоставления муниципальной услуги.

2.15.2. Качество предоставления муниципальной услуги характеризуется отсутствием жалоб заявителей на:

- наличие очередей при приеме и получении документов;
- нарушение сроков предоставления услуги;
- некомпетентность и неисполнительность должностных лиц, участвовавших в предоставлении муниципальной услуги;
- безосновательный отказ в приеме документов и в предоставлении муниципальной услуги;
- нарушение прав и законных интересов граждан и юридических лиц.

2.15.3. Взаимодействие заявителя со специалистами отдела осуществляется при личном обращении заявителя:

для подачи документов, необходимых для предоставления муниципальной услуги;

за получением информации о ходе предоставления муниципальной услуги, о сроке завершения оформления документов и возможности их получения;

за получением информации в письменном виде об отказе в предоставлении муниципальной услуги.

2.15.4. Продолжительность взаимодействия заявителя со специалистами отдела при предоставлении муниципальной услуги не может превышать 15 минут по каждому из указанных видов взаимодействия.

2.15.5. Количество взаимодействий заявителя со специалистами отдела при предоставлении муниципальной услуги определяется в соответствии со стандартом ее предоставления, установленным административным регламентом.

2.15.6. Получение муниципальной услуги в МКУ «МФЦ» осуществляется в соответствии с соглашением, заключенным между МКУ «МФЦ» и администрацией муниципального образования Гулькевичский район, с момента вступления в силу соответствующего соглашения о взаимодействии.

2.15.7. В процессе предоставления муниципальной услуги заявитель вправе обращаться в отдел за получением информации о ходе предоставления муниципальной услуги, в том числе с использованием информационно-коммуникационных технологий.

2.16. Иные требования, в том числе учитывающие особенности предоставления муниципальной услуги в многофункциональных центрах предоставления государственных и муниципальных услуг и особенности предоставления муниципальной услуги в электронной форме

2.16.1. Для получения муниципальной услуги заявителям предоставляется возможность представить заявление и документы (содержащиеся в них сведения), необходимые для предоставления муниципальной услуги, в том числе в форме электронного документа:

в уполномоченный орган;

через МФЦ в уполномоченный орган;
посредством использования информационно-телекоммуникационных технологий, включая использование Портала, с применением электронной подписи, вид которой должен соответствовать требованиям постановления Правительства Российской Федерации от 25 июня 2012 года № 634 «О видах электронной подписи, использование которых допускается при обращении за получением государственных и муниципальных услуг» (далее – электронная подпись).

Заявления и документы, необходимые для предоставления муниципальной услуги, представляемые в форме электронных документов, подписываются в соответствии с требованиями статей 21.1 и 21.2 Федерального закона от 27 июля 2010 года № 210-ФЗ «Об организации предоставления государственных и муниципальных услуг» и Федерального закона от 6 апреля 2011 года № 63-ФЗ «Об электронной подписи».

В случае направления заявления и документов в электронной форме с использованием Портала заявление и документы должны быть подписаны электронной подписью.

2.16.2. Заявителям обеспечивается возможность получения информации о предоставляемой муниципальной услуге на Портале.

Для получения доступа к возможностям Портала необходимо выбрать субъект Российской Федерации, после открытия списка территориальных федеральных органов исполнительной власти в этом субъекте Российской Федерации, органов исполнительной власти субъекта Российской Федерации и органов местного самоуправления выбрать администрацию муниципального образования Гулькевичский район Краснодарского края с перечнем оказываемых муниципальных услуг и информацией по каждой муниципальной услуге.

В карточке каждой муниципальной услуги содержится описание муниципальной услуги, подробная информация о порядке и способах обращения за муниципальной услугой, перечень документов, необходимых для получения муниципальной услуги, информация о сроках ее исполнения, а также бланки заявлений и форм, которые необходимо заполнить для обращения за муниципальной услугой.

Подача заявителем запроса и иных документов, необходимых для предоставления муниципальной услуги, и прием таких запросов и документов осуществляется в следующем порядке:

подача запроса на предоставление муниципальной услуги в электронном виде заявителем осуществляется через личный кабинет на Портале;

для оформления документов посредством сети «Интернет» заявителю необходимо пройти процедуру авторизации на Портале;

для авторизации заявителю необходимо ввести страховой номер индивидуального лицевого счета застрахованного лица, выданный Пенсионным фондом Российской Федерации (государственным учреждением) по Краснодарскому краю (СНИЛС), и пароль, полученный после регистрации на

Портале;

заявитель, выбрав муниципальную услугу, готовит пакет документов (копии в электронном виде), необходимых для ее предоставления, и направляет их вместе с заявлением через личный кабинет заявителя на Портале;

заявление вместе с электронными копиями документов попадает в информационную систему уполномоченного органа, оказывающего выбранную заявителем муниципальную услугу, которая обеспечивает прием запросов, обращений, заявлений и иных документов (сведений), поступивших с Портала и (или) через систему межведомственного электронного взаимодействия.

2.16.3. Для заявителей обеспечивается возможность осуществлять с использованием Портала получение сведений о ходе выполнения запроса о предоставлении муниципальной услуги.

Сведения о ходе и результате выполнения запроса о предоставлении муниципальной услуги в электронном виде заявителю представляются в виде уведомления в личном кабинете заявителя на Портале.

2.16.4. При направлении заявления и документов (содержащихся в них сведений) в форме электронных документов в порядке, предусмотренном пунктом 2.16.1 настоящего подраздела, обеспечивается возможность направления заявителю сообщения в электронном виде, подтверждающего их прием и регистрацию.

2.16.5. При обращении в многофункциональный центр предоставления государственных и муниципальных услуг муниципальная услуга предоставляется с учетом принципа экстерриториальности, в соответствии с которым заявитель вправе выбрать для обращения за получением муниципальной услуги многофункциональный центр предоставления государственных и муниципальных услуг, расположенный на территории Краснодарского края, независимо от места его регистрации на территории Краснодарского края, места расположения на территории Краснодарского края объектов недвижимости.

Условием предоставления муниципальной услуги по экстерриториальному принципу является регистрация заявителя в федеральной государственной информационной системе «Единая система идентификации и аутентификации в инфраструктуре, обеспечивающей информационно-технологическое взаимодействие информационных систем, используемых для предоставления государственных и муниципальных услуг в электронном виде».

3. Состав, последовательность и сроки выполнения административных процедур (действий), требования к порядку их выполнения, в том числе особенности выполнения административных процедур (действий) в электронной форме, а также особенности выполнения административных процедур в МКУ «МФЦ»

Предоставление муниципальной услуги включает в себя следующие административные процедуры:

прием заявления и прилагаемых к нему документов;
рассмотрение отделом заявления и прилагаемых к нему документов, принятие решения о предоставлении муниципальной услуги либо об отказе в предоставлении муниципальной услуги;

выдача результата предоставления муниципальной услуги.

Блок-схема предоставления муниципальной услуги приведена в приложении № 1 к административному регламенту.

Заявление и сканированные копии документов, предусмотренных подразделом 2.6 раздела 2 административного регламента, могут быть поданы в электронной форме с использованием Портала.

При подаче заявления и сканированных документов с использованием Портала заявитель в течение 5 рабочих дней с даты подачи такого заявления представляет в отдел требуемые оригиналы поданных сканированных документов.

Рассмотрение заявления, полученного в электронной форме, осуществляется отделом в том же порядке, что и рассмотрение заявления, полученного лично от заявителя.

3.1. Прием заявления и прилагаемых к нему документов

3.1.1. Основанием для начала административной процедуры является личное обращение заявителя в отдел или МКУ «МФЦ» с заявлением о предоставлении муниципальной услуги на имя главы муниципального образования (приложение № 2 к административному регламенту) с комплектом документов, указанных в подразделе 2.6 раздела 2 административного регламента.

3.1.2. Специалист отдела, уполномоченный на прием заявлений, или работник МКУ «МФЦ»:

устанавливает предмет обращения, личность заявителя, проверяет документ, удостоверяющий личность;

проверяет полномочия заявителя;

проверяет наличие документов, необходимых для предоставления муниципальной услуги;

при установлении фактов отсутствия необходимых документов, несоответствия представленных документов требованиям, указанным в подразделе 2.6 раздела 2 административного регламента, уведомляет заявителя о наличии препятствий для предоставления муниципальной услуги, объясняет заявителю содержание выявленных недостатков и предлагает принять меры по их устранению;

при отсутствии у заявителя заполненного заявления или неправильном его заполнении помогает заявителю заполнить заявление;

фиксирует получение документов путем выдачи расписки в принятии от гражданина необходимых документов (приложение № 3 к административному регламенту) с указанием их перечня, времени и даты приема, а также с

указанием перечня сведений и документов, которые будут получены по межведомственным запросам;

проверяет соответствие представленных документов установленным требованиям, удостоверяясь, что:

документы в установленных законодательством случаях нотариально удостоверены, скреплены печатями (при наличии печати), имеют надлежащие подписи сторон или определенных законодательством должностных лиц, тексты документов написаны разборчиво;

фамилии, имена и отчества физических лиц, адреса их мест жительства написаны полностью;

в документах нет подчисток, приписок, зачеркнутых слов и иных не оговоренных в них исправлений;

документы не исполнены карандашом;

документы не имеют серьезных повреждений, наличие которых не позволяет однозначно истолковать их содержание;

срок действия документов не истек;

документы содержат информацию, необходимую для предоставления муниципальной услуги, указанной в заявлении;

документы представлены в полном объеме.

3.1.3. Срок выполнения административной процедуры – не более 15 минут.

Срок приема и регистрации заявления – 1 рабочий день.

3.1.4. Критерии принятия решения:

обращение за получением муниципальной услуги соответствующего лица;

предоставление в полном объеме документов, указанных в подразделе 2.6 раздела 2 административного регламента;

достоверность поданных документов, указанных в подразделе 2.6 раздела 2 административного регламента.

3.1.5. Способ фиксации результата выполнения административной процедуры:

заявление регистрируется в книге регистрации с указанием даты и времени его представления в отдел или МКУ «МФЦ».

3.1.6. Заявитель, представивший документы для получения муниципальной услуги, в обязательном порядке информируется специалистом отдела или работником МКУ «МФЦ»:

о сроке предоставления муниципальной услуги;

о возможности приостановления предоставления муниципальной услуги.

3.1.7. Передача документов из МКУ «МФЦ» в отдел осуществляется в течение 1 рабочего дня со дня их принятия от заявителя.

3.1.8. Результатом административной процедуры является принятие от заявителя заявления и прилагаемых к нему документов, а в случае представления заявления и прилагаемых к нему документов через

МКУ «МФЦ» – принятие отделом указанных документов от курьера МКУ «МФЦ».

3.2. Рассмотрение заявления и прилагаемых к нему документов, принятие решения о предоставлении муниципальной услуги либо об отказе в предоставлении муниципальной услуги

3.2.1. Основанием для начала административной процедуры является принятие от заявителя заявления и прилагаемых к нему документов, а в случае представления заявления и прилагаемых к нему документов через МКУ «МФЦ» – принятие специалистом отдела указанных документов от курьера МКУ «МФЦ».

3.2.2. Специалист отдела после получения заявления и прилагаемых к нему документов осуществляет проверку полноты и достоверности документов для предоставления муниципальной услуги.

3.2.3. В случае непредставления заявителем по собственной инициативе документов специалистом отдела в течение 3 рабочих дней со дня принятия заявления подготавливается межведомственный запрос в соответствующий орган (организацию).

Межведомственный запрос оформляется в соответствии с требованиями, установленными Федеральным законом от 27 июля 2010 года № 210-ФЗ «Об организации предоставления государственных и муниципальных услуг».

Направление межведомственного запроса осуществляется в электронной форме по каналам сети межведомственного электронного взаимодействия (СМЭВ) либо по иным электронным каналам.

Также допускается направление запроса на бумажном носителе по почте, факсу, посредством курьера.

Срок подготовки и направления запроса в рамках межведомственного взаимодействия – 3 рабочих дня с даты регистрации заявления.

3.2.4. После получения ответа на запрос специалист отдела передает дело принятых документов в порядке делопроизводства начальнику отдела для согласования и принятия решения о предоставлении муниципальной услуги.

3.2.5. Основанием для приостановления предоставления муниципальной услуги является отсутствие какого-либо документа, необходимого для предоставления муниципальной услуги, обязанность по представлению которого возложена на заявителя.

3.2.6. Специалист отдела выдает заявителю под роспись или передает для выдачи в МКУ «МФЦ» либо направляет заказным письмом с уведомлением о вручении уведомление установленной формы с указанием перечня недостающих документов.

В книге регистрации делается отметка о выдаче (направлении) заявителю уведомления с указанием даты его выдачи (направления).

В случае непредставления заявителем недостающих документов,

обязанность по представлению которых возложена на заявителя, в течение 30 рабочих дней со дня вручения указанного уведомления либо представления им письменного заявления об отказе от представления недостающих документов, перечисленных в уведомлении, специалист отдела принимает решение на основании имеющихся документов.

3.2.7. По результатам рассмотрения заявления и представленных или полученных по межведомственному запросу документов специалист отдела составляет письменное заключение о наличии (отсутствии) оснований для предоставления жилого помещения муниципального жилищного фонда по договору социального найма, готовит проект постановления администрации муниципального образования Гулькевичский район и передает его на согласование.

3.2.8. Согласование проекта постановления администрации муниципального образования Гулькевичский район осуществляется в порядке, установленном в Инструкции по делопроизводству в администрации муниципального образования Гулькевичский район.

3.2.9. Критерии принятия решения:
соответствие представленных документов установленным требованиям;
выявление оснований для отказа в предоставлении муниципальной услуги.

3.2.10. Способ фиксации результата выполнения административной процедуры:

регистрация постановления администрации муниципального образования Гулькевичский район о предоставлении либо об отказе в предоставлении жилого помещения муниципального жилищного фонда по договору социального найма в журнале регистрации постановлений администрации муниципального образования Гулькевичский район.

3.2.11. Результатом административной процедуры является принятие не позднее чем через 30 рабочих дней с даты представления заявления и документов, обязанность по представлению которых возложена на заявителя, постановления администрации муниципального образования Гулькевичский район:

о предоставлении жилого помещения муниципального жилищного фонда по договору социального найма;

об отказе в предоставлении жилого помещения муниципального жилищного фонда по договору социального найма.

3.3. Выдача результата предоставления муниципальной услуги

3.3.1. Основанием для начала административной процедуры является принятие решения о предоставлении либо об отказе в предоставлении жилого помещения муниципального жилищного фонда по договору социального найма.

3.3.2. Специалист отдела в течение 3 рабочих дней со дня принятия решения о предоставлении муниципальной услуги, в том числе через МКУ «МФЦ», выдает заявителю под роспись или направляет заказным письмом с уведомлением о вручении копию постановления администрации муниципального образования Гулькевичский район о предоставлении либо об отказе в предоставлении жилого помещения муниципального жилищного фонда по договору социального найма.

3.3.3. В случае представления заявления через МКУ «МФЦ» копия постановления администрации муниципального образования Гулькевичский район о предоставлении либо об отказе в предоставлении жилого помещения муниципального жилищного фонда по договору социального найма направляется специалистом отдела в МКУ «МФЦ» для выдачи заявителю, если иной способ получения не указан заявителем.

3.3.4. Критерии принятия решения:

наличие подписанного и зарегистрированного в установленном порядке постановления администрации муниципального образования Гулькевичский район о предоставлении либо об отказе в предоставлении жилого помещения муниципального жилищного фонда по договору социального найма.

3.3.5. Способ фиксации результата выполнения административной процедуры:

подпись заявителя в получении копии постановления администрации муниципального образования Гулькевичский район о предоставлении либо об отказе в предоставлении жилого помещения муниципального жилищного фонда по договору социального найма.

3.3.6. Результатом административной процедуры является выдача под роспись или направление заказным письмом с уведомлением о вручении копии постановления администрации муниципального образования Гулькевичский район о предоставлении либо об отказе в предоставлении жилого помещения муниципального жилищного фонда по договору социального найма.

3.3.7. В случае рассмотрения заявления, полученного в электронной форме, результат оказания муниципальной услуги дополнительно направляется заявителю в сканированном виде через Портал.

4. Формы контроля за исполнением административного регламента

4.1. Порядок осуществления текущего контроля за соблюдением и исполнением ответственными должностными лицами отдела положений административного регламента и иных нормативных правовых актов, устанавливающих требования к предоставлению муниципальной услуги, а также принятием ими решений

4.1.1. Текущий контроль за соблюдением последовательности действий и исполнением административных процедур по предоставлению муниципальной

услуги специалистом отдела осуществляется начальником отдела.

4.1.2. Текущий контроль осуществляется путем проведения начальником отдела проверок соблюдения и исполнения специалистом отдела положений административного регламента.

Периодичность осуществления текущего контроля устанавливается начальником отдела.

4.2. Порядок и периодичность осуществления плановых и внеплановых проверок полноты и качества предоставления муниципальной услуги, в том числе порядок и формы контроля за полнотой и качеством предоставления муниципальной услуги

4.2.1. Проведение проверок может носить плановый характер (осуществляться на основании годовых планов работы) и внеплановый характер (по конкретному обращению заявителя).

4.2.2. Контроль за полнотой и качеством предоставления муниципальной услуги включает в себя проведение плановых и внеплановых проверок, выявление и устранение нарушений прав заявителей, рассмотрение, принятие решений и подготовку ответов на обращения заявителей, содержащие жалобы на действия (бездействие) должностных лиц администрации муниципального образования Гулькевичский район.

Плановые и внеплановые проверки могут осуществляться начальником отдела в соответствии с утвержденным графиком, но не реже одного раза в год.

4.2.3. Внеплановые проверки проводятся по обращениям физических лиц с жалобами на нарушение их прав и законных интересов в ходе предоставления муниципальной услуги, а также на основании документов и сведений, указывающих на нарушение исполнения административного регламента.

В ходе плановых и внеплановых проверок:

проверяется знание ответственными должностными лицами отдела требований административного регламента, нормативных правовых актов, устанавливающих требования к предоставлению муниципальной услуги;

проверяется соблюдение сроков и последовательности исполнения административных процедур;

выявляются нарушения прав заявителей, недостатки, допущенные в ходе предоставления муниципальной услуги.

4.3. Ответственность должностных лиц отдела за решения и действия (бездействие), принимаемые (осуществляемые) ими в ходе предоставления муниципальной услуги

4.3.1. Ответственность должностных лиц отдела закрепляется в их должностных инструкциях в соответствии с требованиями законодательства Российской Федерации.

4.3.2. По результатам проведенных проверок в случае выявления

нарушений при предоставлении муниципальной услуги виновные лица привлекаются к ответственности в соответствии с законодательством Российской Федерации.

4.3.3. Специалист отдела, уполномоченный на прием заявлений, несет ответственность за соблюдение сроков и порядка приема документов.

4.3.4. Специалист отдела, уполномоченный на производство по заявлению, несет ответственность за проверку документов, определение их подлинности и соответствия установленным требованиям, а также соблюдение сроков выполнения административных действий, входящих в его компетенцию.

4.3.5. Все должностные лица, участвующие в предоставлении муниципальной услуги, несут ответственность за выполнение своих обязанностей и соблюдение сроков выполнения административных процедур, указанных в административном регламенте.

4.4. Требования к порядку и формам контроля за предоставлением муниципальной услуги, в том числе со стороны граждан, их объединений и организаций

4.4.1. Контроль за предоставлением муниципальной услуги, в том числе со стороны граждан, их объединений и организаций, осуществляется посредством открытости деятельности администрации муниципального образования Гулькевичский район при предоставлении муниципальной услуги, получения полной, актуальной и достоверной информации о порядке предоставления муниципальной услуги и возможности досудебного рассмотрения жалоб в процессе предоставления муниципальной услуги.

4.4.2. Граждане, их объединения и организации могут контролировать предоставление муниципальной услуги путем получения письменной и устной информации о результатах проведенных проверок и принятых по результатам проверок мерах.

5. Досудебный (внесудебный) порядок обжалования решений и действий (бездействия) органа, предоставляющего муниципальную услугу, а также его должностных лиц

5.1. Заявитель имеет право подать жалобу на решение и (или) действия (бездействие) отдела, а также его должностных лиц, принятые (осуществляемые) в ходе предоставления муниципальной услуги.

5.2. Предметом жалобы является:

нарушение срока регистрации заявления заявителя о предоставлении муниципальной услуги;

нарушение срока предоставления муниципальной услуги;

требование у заявителя документов, не предусмотренных нормативными правовыми актами Российской Федерации, нормативными правовыми актами Краснодарского края, муниципальными правовыми актами для предоставления

муниципальной услуги;

отказ в приеме у заявителя документов, предоставление которых предусмотрено нормативными правовыми актами Российской Федерации, нормативными правовыми актами Краснодарского края, муниципальными правовыми актами;

отказ в предоставлении муниципальной услуги, если основания отказа не предусмотрены федеральными законами и принятыми в соответствии с ними иными нормативными правовыми актами Российской Федерации, нормативными правовыми актами Краснодарского края, муниципальными правовыми актами;

затребование с заявителя при предоставлении муниципальной услуги платы, не предусмотренной нормативными правовыми актами Российской Федерации, нормативными правовыми актами Краснодарского края, муниципальными правовыми актами;

отказ отдела, должностного лица отдела в исправлении допущенных опечаток и ошибок в выданных в результате предоставления муниципальной услуги документах либо нарушение установленного срока таких исправлений.

5.3. Жалоба подается в письменной форме на бумажном носителе в отделе, в электронной форме – на электронный адрес отдела.

Жалобы на решения, принятые начальником отдела, подаются в администрацию муниципального образования Гулькевичский район.

Жалоба заявителя в досудебном (внесудебном) порядке может быть направлена главе муниципального образования Гулькевичский район, заместителю главы муниципального образования Гулькевичский район, курирующему работу отдела, начальнику отдела, в администрацию муниципального образования Гулькевичский район.

5.4. Жалоба может быть направлена по почте, на официальные сайты муниципального образования Гулькевичский район и МКУ «МФЦ» в информационно-телекоммуникационной сети «Интернет», через Портал, а также может быть принята при личном приеме заявителя.

5.5. Жалоба должна содержать:

наименование органа, предоставляющего муниципальную услугу, должностного лица органа, предоставляющего муниципальную услугу, либо муниципального служащего, решения и действия (бездействие) которых обжалуются;

фамилию, имя, отчество (последнее – при наличии), сведения о месте жительства заявителя - физического лица либо наименование, сведения о месте нахождения заявителя - юридического лица, а также номер (номера) контактного телефона, адрес (адреса) электронной почты (при наличии) и почтовый адрес, по которым должен быть направлен ответ заявителю;

сведения об обжалуемых решениях и действиях (бездействии) органа, предоставляющего муниципальную услугу, должностного лица органа, предоставляющего муниципальную услугу, либо муниципального служащего;

доводы, на основании которых заявитель не согласен с решением и

действиями (бездействием) органа, предоставляющего муниципальную услугу, должностного лица органа, предоставляющего муниципальную услугу, либо муниципального служащего.

Заявителем могут быть предоставлены документы (при наличии), подтверждающие доводы заявителя, либо их копии.

5.6. Если в жалобе содержится вопрос, на который заявителю неоднократно давались письменные ответы по существу в связи с ранее направленными жалобами, и при этом в жалобе не приводятся новые доводы или обстоятельства, глава муниципального образования Гулькевичский район, иное должностное лицо вправе принять решение о безосновательности очередной жалобы и прекращении переписки с заявителем. Заявитель уведомляется о принятом решении.

5.7. Ответ на жалобу не дается в случаях, если:

в жалобе не указаны фамилия заявителя и почтовый адрес, по которому должен быть направлен ответ;

в жалобе содержатся нецензурные либо оскорбительные выражения, угрозы жизни, здоровью и имуществу должностного лица, а также членов его семьи;

текст жалобы не поддается прочтению.

5.8. Жалоба подлежит рассмотрению должностным лицом, наделенным полномочиями по рассмотрению жалоб, в течение 15 рабочих дней со дня ее регистрации, а в случае обжалования отказа отдела, должностного лица отдела в приеме документов у заявителя либо в исправлении допущенных опечаток и ошибок или в случае обжалования нарушения установленного срока таких исправлений – в течение 5 рабочих дней со дня ее регистрации.

5.9. Приостановление рассмотрения жалобы не допускается.

5.10. По результатам рассмотрения жалобы должностное лицо, наделенное полномочиями по рассмотрению жалоб, принимает одно из следующих решений:

удовлетворяет жалобу, в том числе в форме отмены принятого решения, исправления допущенных отделом опечаток и ошибок в выданных в результате предоставления муниципальной услуги документах, а также в иных формах;

отказывает в удовлетворении жалобы.

5.11. Не позднее дня, следующего за днем принятия решения, указанного в пункте 5.10 настоящего раздела, заявителю в письменной форме и по желанию заявителя в электронной форме направляется мотивированный ответ о результатах рассмотрения жалобы.

5.12. Заявитель вправе обжаловать решение, принятое по результатам рассмотрения жалобы, в судебные органы.

5.13. Заявитель вправе получить информацию и документы, необходимые для обоснования и рассмотрения жалобы.

5.14. Информация о порядке подачи и рассмотрения жалобы размещается на информационных стендах, которые размещаются в общедоступных местах в помещениях отдела и МКУ «МФЦ», на официальном сайте муниципального

образования Гулькевичский район в информационно-телекоммуникационной сети «Интернет».

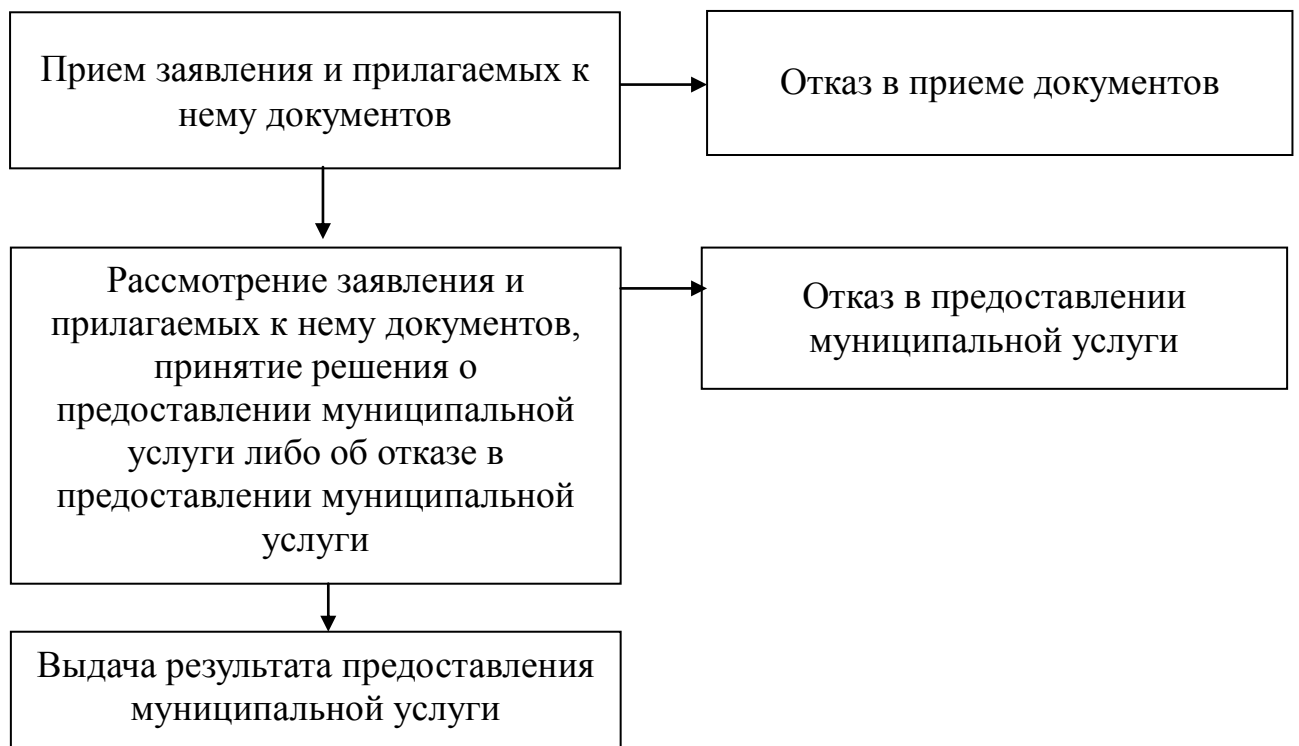
5.15. В случае установления в ходе или по результатам рассмотрения жалобы признаков состава административного правонарушения или преступления должностное лицо, наделенное полномочиями по рассмотрению жалоб, незамедлительно направляет имеющиеся материалы в органы прокуратуры.

Начальник отдела жилищно-
коммунального хозяйства, транспорта,
связи и благоустройства

В.В.Скрипник

ПРИЛОЖЕНИЕ № 1
к административному регламенту по
предоставлению муниципальной услуги
«Предоставление жилого помещения
муниципального жилищного фонда по
договору социального найма»

БЛОК-СХЕМА
предоставления муниципальной услуги «Предоставление жилого
помещения муниципального жилищного фонда по договору
социального найма»



Начальник отдела жилищно-коммунального хозяйства, транспорта, связи и благоустройства

В.В.Скрипник

ПРИЛОЖЕНИЕ № 2
к административному регламенту по
предоставлению муниципальной услуги
«Предоставление жилого помещения
муниципального жилищного фонда по
договору социального найма»

Главе муниципального образования
Гулькевичский район _____
от гражданина(ки) _____
_____ (фамилия)
_____ (имя)
_____ (отчество)
проживающего(ой) по адресу: _____
_____ (почтовый индекс, населенный пункт,
_____ улица, номер дома, корпуса, квартиры)
номера телефонов: домашнего _____,
мобильного _____, рабочего _____

ЗАЯВЛЕНИЕ

Прошу предоставить жилое помещение муниципального жилищного фонда по договору социального найма в связи с _____

С составом семьи:

- 1) _____,
(фамилия, имя, отчество члена семьи и степень родства с ним)
- 2) _____
(фамилия, имя, отчество члена семьи и степень родства с ним)

Начальник отдела жилищно-коммунального хозяйства, транспорта, связи и благоустройства

В.В.Скрипник

ПРИЛОЖЕНИЕ № 3
к административному регламенту по
предоставлению муниципальной услуги
«Предоставление жилого помещения
муниципального жилищного фонда по
договору социального найма»

Угловой штамп администрации
муниципального образования
Гулькевичский район

РАСПИСКА
в принятии от гражданина необходимых документов

От гражданина _____,
(фамилия, имя, отчество, полностью)

проживающего по адресу: _____

«___» _____ 20___ года получены все учетные документы,
необходимые для рассмотрения его заявления по вопросу _____

в том числе:

№ п/п	Наименование и реквизиты документа	Кол-во экземпляров (шт.)		Кол-во листов (шт.)		Примечание
		подлинник	копия	подлинник	копия	

Подпись должностного лица

_____ (подпись) _____ (Ф.И.О.)

Начальник отдела жилищно-
коммунального хозяйства, транспорта,
связи и благоустройства

В.В.Скрипник