

**ГОСУДАРСТВЕННОЕ АВТОНОМНОЕ УЧРЕЖДЕНИЕ
КРАСНОДАРСКИЙ КРАЕВОЙ СОЦИОЛОГИЧЕСКИЙ ЦЕНТР**



ОТЧЁТ

**ПО РЕЗУЛЬТАТАМ СОЦИОЛОГИЧЕСКОГО
ИССЛЕДОВАНИЯ ВОСПРИЯТИЯ НАСЕЛЕНИЕМ
ГУЛЬКЕВИЧСКОГО РАЙОНА УРОВНЯ
КОРРУПЦИИ НА ТЕРРИТОРИИ
МУНИЦИПАЛЬНОГО ОБРАЗОВАНИЯ**

Краснодар 2018

СОДЕРЖАНИЕ

1. Общая характеристика социологического исследования	3
2. Методическая часть	5
3. Характеристика объекта исследования	6
4. Общие результаты социологического исследования	12
4.1. Распределение ответов респондентов на вопрос: «Предполагаемый уровень коррупционной преступности на территории Гулькевичского района в настоящее время?»	17
4.2. Распределение ответов респондентов на вопрос: «Примерно сколько раз за последний год Вам приходилось попадать в коррупционную ситуацию и давать взятку?»	21
4.3. Распределение ответов респондентов на вопрос: «Взятку какого размера Вам приходилось давать должностному лицу?»	25
4.4. Распределение ответов респондентов на вопрос: «Что явилось причиной, подтолкнувшей Вас дать взятку должностному лицу?»	29
4.5. Распределение ответов респондентов на вопрос: «Отметьте по 10 бальной шкале степень доверия к администрации муниципального образования Гулькевичский район?»	33
5. Социологический инструментарий (тематическая анкета)	37

1. ОБЩАЯ ХАРАКТЕРИСТИКА СОЦИОЛОГИЧЕСКОГО ИССЛЕДОВАНИЯ

Коррупция представляет собой сложное социальное явление, имеющее различные формы проявления и которое объединяет достаточно широкий круг коррупционных действий. В соответствии с Федеральным законом от 25.12.2008 года № 273-ФЗ «О противодействии коррупции» коррупция трактуется как злоупотребление служебным положением, дача взятки, получение взятки, злоупотребление полномочиями, коммерческий подкуп либо иное незаконное использование физическим лицом своего должностного положения вопреки законным интересам общества и государства в целях получения выгоды в виде денег, ценностей, иного имущества или услуг имущественного характера, иных имущественных прав для себя или для третьих лиц либо незаконное предоставление такой выгоды указанному лицу другими физическими лицами, а также совершение указанных деяний от имени или в интересах юридического лица.

Социологическое исследование является частью системы мониторинга оценки и восприятия местным населением и экспертным сообществом уровня коррупции на территории муниципального образования Гулькевичский район.

Мониторинговое социологическое исследование осуществлено в соответствии с Постановлением администрации муниципального образования Гулькевичский район от 16 августа 2016 года №884 «Об утверждении положения о порядке мониторинга восприятия уровня коррупции в муниципальном образовании Гулькевичский район», Постановлением администрации муниципального образования Гулькевичский район от 12 октября 2018 года № 1263 «О внесении изменений в постановление администрации муниципального образования Гулькевичский район от 9 октября 2014 года № 1810 «Об утверждении муниципальной программы муниципального образования Гулькевичский район «Обеспечение безопасности населения» на 2015-2022 годы».

Цель исследования – определить отношение населения муниципального образования Гулькевичский район к проблеме коррупции, выявить наиболее рискогенные сферы коррупционных проявлений, систематизировать причины их вызывающие.

Задачи исследования:

1. Выявление предполагаемого уровня коррупции в Гулькевичском районе.
2. Изучение степени вовлеченности респондентов и экспертов в коррупционные ситуации.
3. Выявление среднего размера взятки в случае возникновения коррупционной ситуации.
4. Определение возможных причин, способствующих возникновению коррупционных проявлений.
5. Определение сфер жизнедеятельности муниципального образования Гулькевичский район, представляющих риск возникновения коррупционных проявлений.
6. Определение степени доверия к администрации Гулькевичского района и степени вовлеченности подразделений администрации муниципального образования в коррупционные проявления.

2. МЕТОДИЧЕСКАЯ ЧАСТЬ

Исследование проводилось методом формализованного интервью (face-to-face) по квотной репрезентативной половозрастной выборке.

Генеральная совокупность данного исследования: население Гулькевичского района старше 18 лет.

Территориальный охват социологического исследования охватывает пять административно-территориальных образований муниципального образования Гулькевичский район: (Гулькевичское г/п, с/п Кубань, Новоукраинское с/п, с/п Венцы-Заря, Отрадо-Кубанское с/п).

Общая выборочная совокупность респондентов составила – 275 человек (250 физических лиц и 25 физических лиц, занимающих руководящие должности в коммерческих юридических лицах, зарегистрированных на территории Гулькевичского района, либо осуществляющих коммерческую деятельность в качестве индивидуальных предпринимателей на территории муниципального образования Гулькевичский район):

- Гулькевичское г/п – 150 респондентов, 12 экспертов;
- с/п Венцы-Заря – 29 респондентов, 4 эксперта;
- с/п Кубань – 26 респондентов, 3 эксперта;
- Новоукраинское с/п – 25 респондентов, 3 эксперта;
- Отрадо-Кубанское с/п – 20 респондентов, 3 эксперта.

Метод обработки данных исследования – частотный анализ с помощью IBM SPSS Statistics 25 (Statistical Package for the Social Sciences) — «статистический пакет для общественных наук»).

Максимальная погрешность исследования в соответствии с количеством опрошенных респондентов – 1,5%.

Период проведения полевого этапа социологического исследования на территории МО Гулькевичский район: **31 октября 2018 года**. Сроки обработки результатов исследования и составления итоговой версии формализованного отчета: **1-14 ноября 2018 года**.

3. ХАРАКТЕРИСТИКА ОБЪЕКТА ИССЛЕДОВАНИЯ

Выборочная совокупность респондентов для опроса на территории
МО Гулькевичский район

название поселения	выборочная совокупность	
	%	чел.
Гулькевичское г/п	62%	150
Венцы - Заря с/п	11%	29
Кубань с/п	10%	26
Новоукраинское с/п	10%	25
Отрадо-Кубанское с/п	7%	20
Всего	100%	250

*25 экспертов – физические лица, занимающие руководящие должности в коммерческих юридических лицах, зарегистрированных на территории Гулькевичского района, либо осуществляющих коммерческую деятельность в качестве индивидуальных предпринимателей на территории муниципального образования Гулькевичский район).

**Квотная выборка по независимым признакам в
муниципальном образовании Гулькевичский район
Краснодарского края**

Гулькевичское г/п

**Выборка рассчитана по итогам Всероссийской переписи населения
2010 года по Краснодарскому краю**

Выборочная совокупность, 150 респондентов

Распределение по признаку "пол"

Пол	Данные о параметрах квот в генеральной совокупности	Число человек, подлежащих отбору по соответствующему признаку
мужской	44%	66
женский	56%	84

Распределение по признаку "возраст"

Возраст (лет)	Данные о параметрах квот в генеральной совокупности	Число человек, подлежащих отбору по соответствующему признаку
18 - 29	21%	32
30 - 39	18%	27
40 - 54	26%	39
свыше 54	35%	52

Квотная выборка по независимым признакам в муниципальном образовании Гулькевичский район Краснодарского края

Венцы - Заря с/п

Выборка рассчитана по итогам Всероссийской переписи населения 2010 года по Краснодарскому краю

Выборочная совокупность, 29 респондентов

Распределение по признаку "пол"

Пол	Данные о параметрах квот в генеральной совокупности	Число человек, подлежащих отбору по соответствующему признаку
мужской	45%	13
женский	55%	16

Распределение по признаку "возраст"

Возраст (лет)	Данные о параметрах квот в генеральной совокупности	Число человек, подлежащих отбору по соответствующему признаку
18 - 29	22%	6
30 - 39	17%	5
40 - 54	27%	8
свыше 54	34%	10

Квотная выборка по независимым признакам в муниципальном образовании Гулькевичский район Краснодарского края

Кубань с/п

Выборка рассчитана по итогам Всероссийской переписи населения 2010 года по Краснодарскому краю

Выборочная совокупность, 26 респондентов

Распределение по признаку "пол"

Пол	Данные о параметрах квот в генеральной совокупности	Число человек, подлежащих отбору по соответствующему признаку
мужской	45%	12
женский	55%	14

Распределение по признаку "возраст"

Возраст (лет)	Данные о параметрах квот в генеральной совокупности	Число человек, подлежащих отбору по соответствующему признаку
18 - 29	22%	6
30 - 39	17%	4
40 - 54	27%	7
свыше 54	34%	9

Квотная выборка по независимым признакам в муниципальном образовании Гулькевичский район Краснодарского края

Новоукраинское с/п

Выборка рассчитана по итогам Всероссийской переписи населения 2010 года по Краснодарскому краю

Выборочная совокупность, 25 респондентов

Распределение по признаку "пол"

Пол	Данные о параметрах квот в генеральной совокупности	Число человек, подлежащих отбору по соответствующему признаку
мужской	45%	11
женский	55%	14

Распределение по признаку "возраст"

Возраст (лет)	Данные о параметрах квот в генеральной совокупности	Число человек, подлежащих отбору по соответствующему признаку
18 - 29	22%	6
30 - 39	17%	4
40 - 54	27%	7
свыше 54	34%	8

Квотная выборка по независимым признакам в муниципальном образовании Гулькевичский район Краснодарского края

Отрадо-Кубанское с/п

Выборка рассчитана по итогам Всероссийской переписи населения 2010 года по Краснодарскому краю

Выборочная совокупность, 20 респондентов

Распределение по признаку "пол"

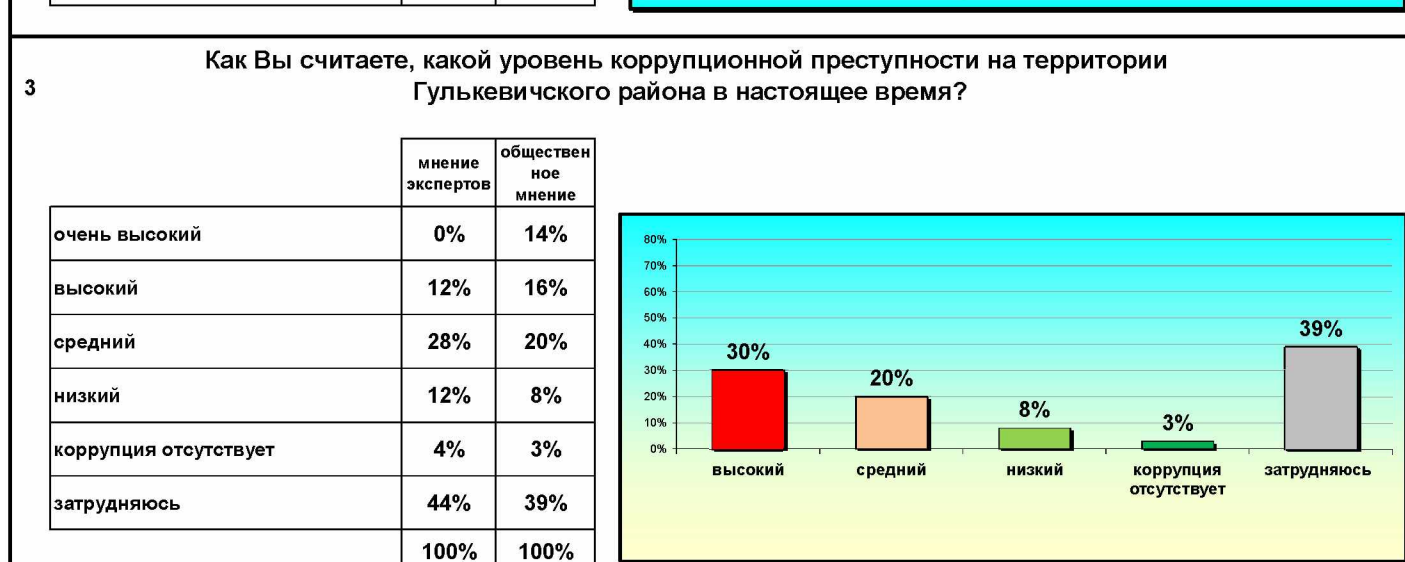
Пол	Данные о параметрах квот в генеральной совокупности	Число человек, подлежащих отбору по соответствующему признаку
мужской	45%	9
женский	55%	11

Распределение по признаку "возраст"

Возраст (лет)	Данные о параметрах квот в генеральной совокупности	Число человек, подлежащих отбору по соответствующему признаку
18 - 29	22%	4
30 - 39	17%	3
40 - 54	27%	5
свыше 54	34%	8

Расчет квотной половозрастной выборки осуществлялся на каждое административно-территориальное образование в отдельности. Количественное соотношение населения между поселениями района учитывалось. В результате была обеспечена максимально возможная, согласно используемых сил и средств, репрезентативность исследования.

4. ОБЩИЕ РЕЗУЛЬТАТЫ СОЦИОЛОГИЧЕСКОГО ИССЛЕДОВАНИЯ



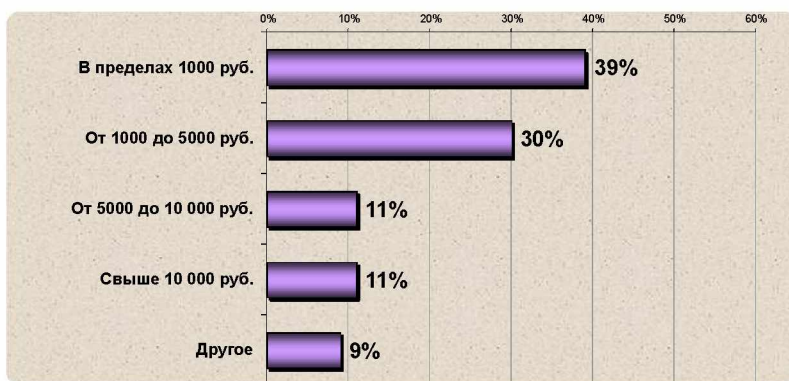
5 Примерно сколько раз за последний год Вам приходилось попадать в коррупционную ситуацию и давать взятку?

	мнение экспертов	общественное мнение
Один	25%	8%
Два	0%	3%
Три	4%	2%
Приходилось, но взятку не давал	12%	6%
Не приходилось	59%	81%
Другое	0%	0%
	100%	100%



6 Взятку какого размера Вам приходилось давать должностному лицу?*

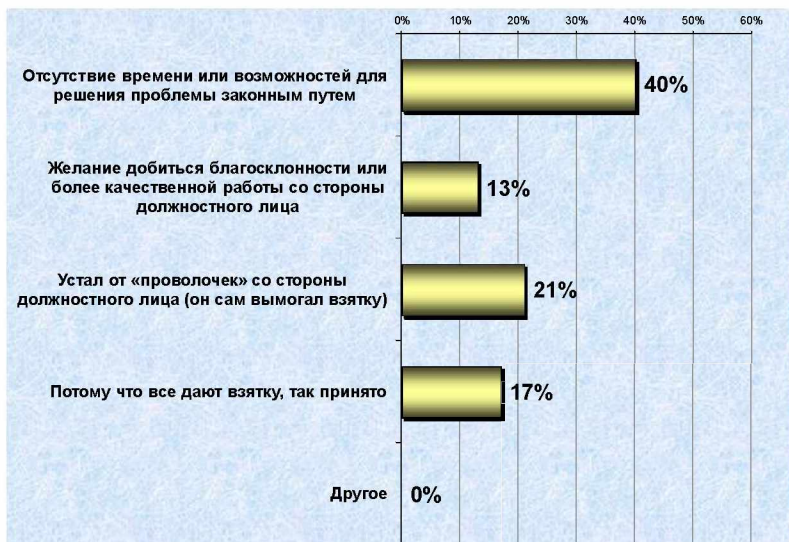
	мнение экспертов	общественное мнение
В пределах 1000 руб.	30%	39%
От 1000 до 5000 руб.	40%	30%
От 5000 до 10 000 руб.	0%	11%
Свыше 10 000 руб.	30%	11%
Другое	0%	9%
	100%	100%



* Расчет производился от количества тех, кто попадал в коррупционную ситуацию

7 Что явилось причиной, подтолкнувшей Вас дать взятку должностному лицу? *

	мнение экспертов	общественное мнение
Отсутствие времени или возможностей для решения проблемы законным путем	50%	40%
Желание добиться благосклонности или более качественной работы со стороны должностного лица	20%	13%
Устал от «проволочек» со стороны должностного лица (он сам вымогал взятку)	30%	21%
Потому что все дают взятку, так принято	0%	17%
Другое	0%	0%



* Расчет производился от количества тех, кто попадал в коррупционную ситуацию

В какой ситуации Вам пришлось решить свою проблему с помощью взятки, подарка?

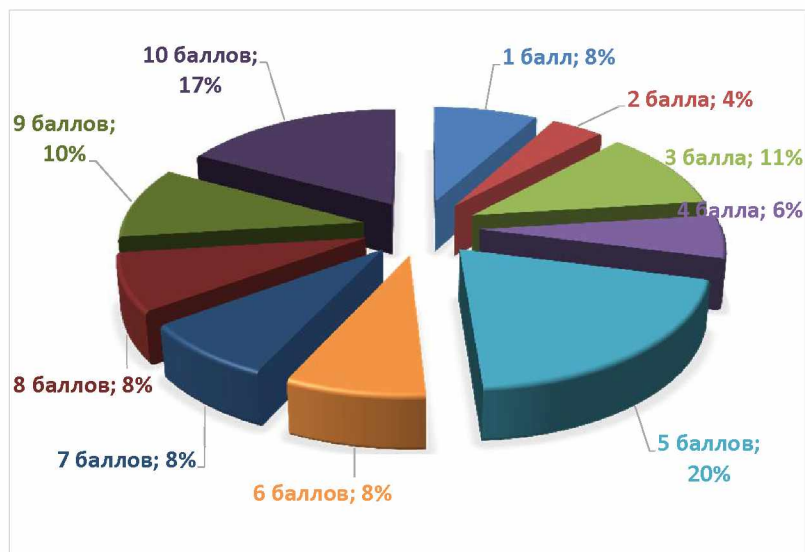
	мнение экспертов	общественное мнение
Получение бесплатной медицинской помощи	40%	55%
Прохождение медицинской комиссии	20%	38%
Дошкольные учреждения	0%	4%
Школа	0%	11%
Высшие учебные заведения	10%	15%
Обслуживание в сфере ЖКХ	10%	15%
Оформление пенсии, перерасчёт	0%	2%
Получение социальных выплат	0%	4%
Обращение в администрацию муниципального образования Гульткевичский район	0%	2%
Обращение в администрацию поселения	0%	0%
Получение помощи и защиты в полиции	0%	2%
Миграционная служба	0%	2%
Урегулирование ситуаций с автоинспекцией ГИБДД	10%	32%
Призыв на военную службу	0%	2%
Судебная система	0%	9%
Регистрация сделок с недвижимостью	0%	4%
Изготовление кадастровой, технической документации на объекты недвижимости	10%	0%
Урегулирование ситуаций со службой судебных приставов	0%	2%
Проверки контрольных и надзорных служб (налоговая, противопожарная службы, роспотребнадзор и др.)	10%	2%
Проверки органов прокуратуры	0%	0%
Другое	10%	0%



* Расчет производился от количества тех, кто попал в коррупционную ситуацию

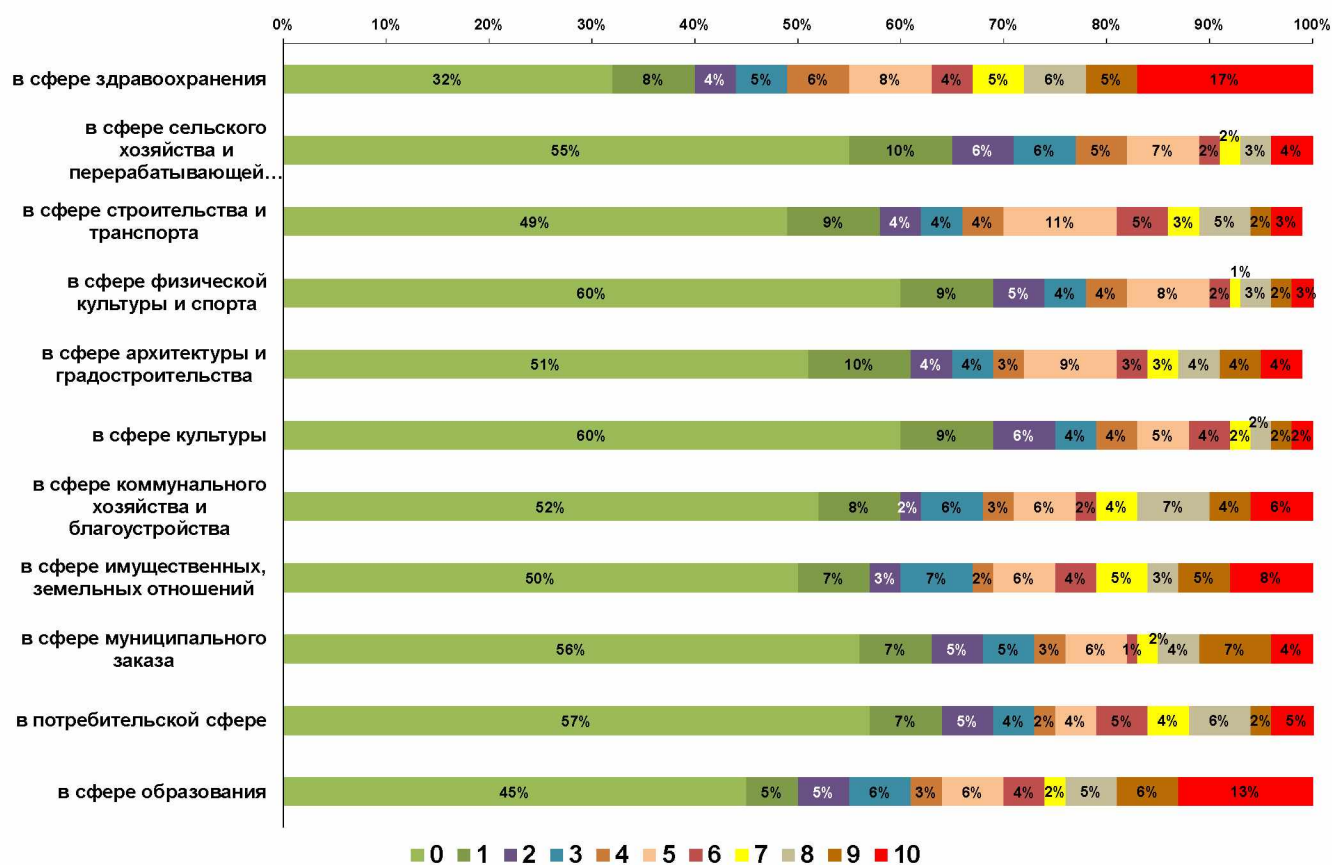
Отметьте по 10 бальной шкале степень доверия к администрации (10 – самый высокий уровень, 1 – самый низкий уровень доверия) муниципального образования Гульткевичский район

	мнение экспертов	общественное мнение
1 балл	0%	8%
2 балла	4%	4%
3 балла	4%	11%
4 балла	0%	6%
5 баллов	8%	20%
6 баллов	0%	8%
7 баллов	0%	8%
8 баллов	16%	8%
9 баллов	24%	10%
10 баллов	44%	17%
Всего	100%	100%
Средний балл	8,4	5,9



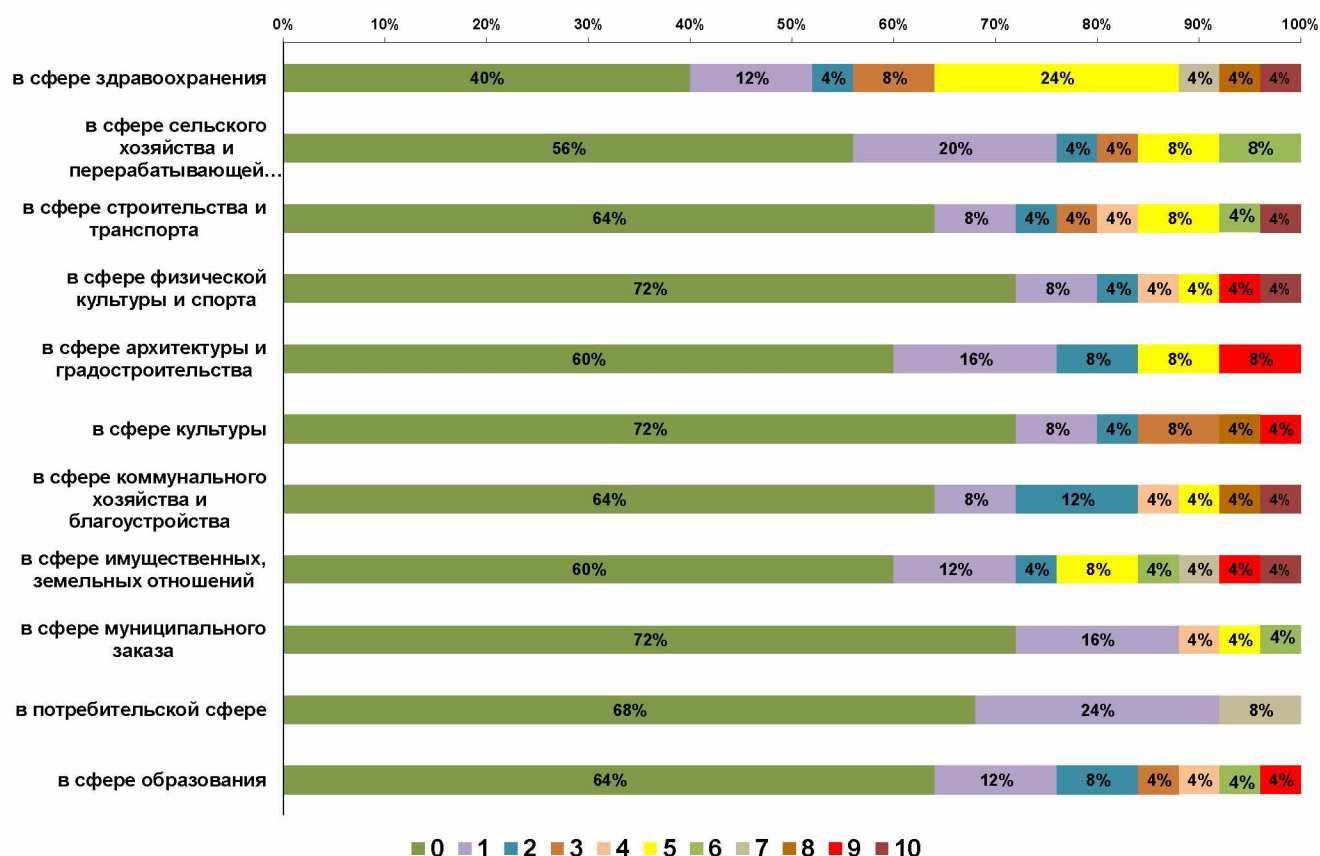
10 Отметьте по 10 бальной шкале уровень коррумпированности администрации муниципального образования Гулькевичский район (10 – самый высокий уровень, 1 – самый низкий, 0 – полное отсутствие коррупции, затрудняюсь ответить) **общественное мнение**

Наименование отрасли/баллы	0	1	2	3	4	5	6	7	8	9	10	Средний балл
в сфере здравоохранения	32%	8%	4%	5%	6%	8%	4%	5%	6%	5%	17%	4,2
в сфере сельского хозяйства и перерабатывающей промышленности	55%	10%	6%	6%	5%	7%	2%	2%	3%	0%	4%	1,8
в сфере строительства и транспорта	49%	9%	4%	4%	4%	11%	5%	3%	5%	2%	3%	2,5
в сфере физической культуры и спорта	60%	9%	5%	4%	4%	8%	2%	1%	3%	2%	3%	1,7
в сфере архитектуры и градостроительства	51%	10%	4%	4%	3%	9%	3%	3%	4%	4%	4%	2,4
в сфере культуры	60%	9%	6%	4%	4%	5%	4%	2%	2%	2%	2%	1,6
в сфере коммунального хозяйства и благоустройства	52%	8%	2%	6%	3%	6%	2%	4%	7%	4%	6%	2,6
в сфере имущественных, земельных отношений	50%	7%	3%	7%	2%	6%	4%	5%	3%	5%	8%	2,8
в сфере муниципального заказа	56%	7%	5%	5%	3%	6%	1%	2%	4%	7%	4%	2,3
в потребительской сфере	57%	7%	5%	4%	2%	4%	5%	4%	6%	2%	5%	2,3
в сфере образования	45%	5%	5%	6%	3%	6%	4%	2%	5%	6%	13%	3,4
среднее значение	52%	8%	4%	5%	4%	7%	3%	3%	4%	4%	6%	



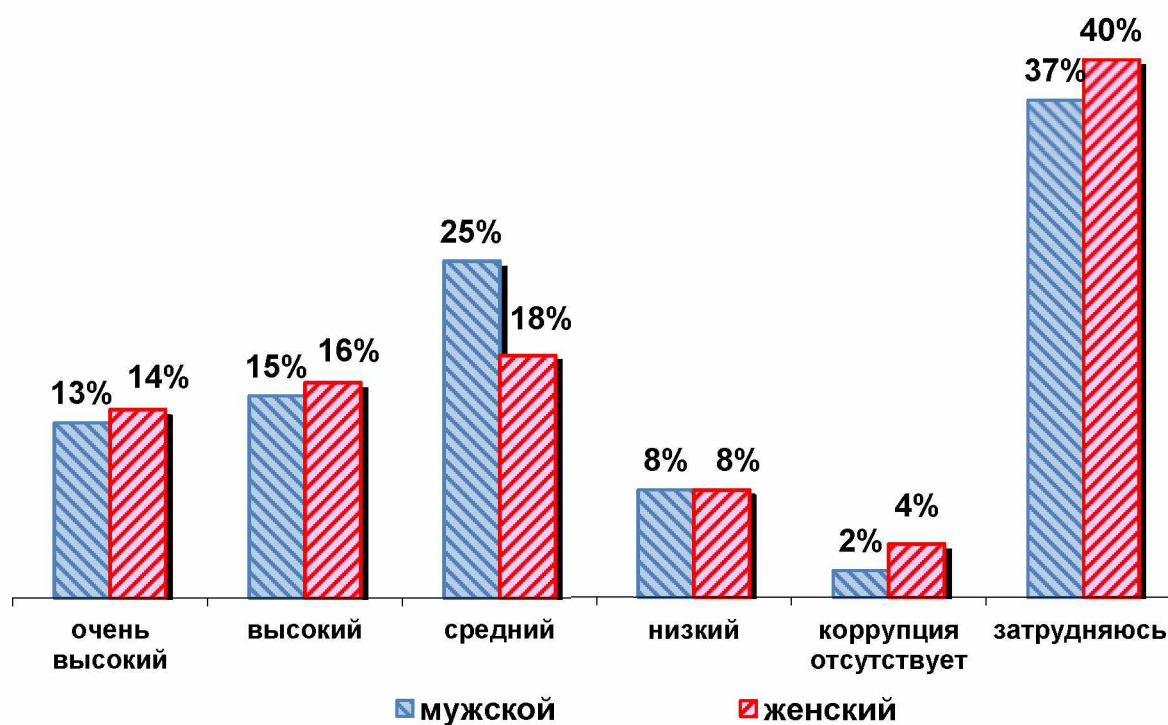
11 Отметьте по 10 бальной шкале уровень коррумпированности администрации муниципального образования Гулькевичский район (10 – самый высокий уровень, 1 – самый низкий, 0 – полное отсутствие коррупции, затрудняюсь ответить) **мнение экспертов**

Наименование отрасли/баллы	0	1	2	3	4	5	6	7	8	9	10	Средний балл
в сфере здравоохранения	40%	12%	4%	8%	0%	24%	0%	4%	4%	0%	4%	2,6
в сфере сельского хозяйства и перерабатывающей промышленности	56%	20%	4%	4%	0%	8%	8%	0%	0%	0%	0%	1,2
в сфере строительства и транспорта	64%	8%	4%	4%	4%	8%	4%	0%	0%	0%	4%	1,5
в сфере физической культуры и спорта	72%	8%	4%	0%	4%	4%	0%	0%	0%	4%	4%	1,3
в сфере архитектуры и градостроительства	60%	16%	8%	0%	0%	8%	0%	0%	0%	8%	0%	1,4
в сфере культуры	72%	8%	4%	8%	0%	0%	0%	0%	4%	4%	0%	1,0
в сфере коммунального хозяйства и благоустройства	64%	8%	12%	0%	4%	4%	0%	0%	4%	0%	4%	1,4
в сфере имущественных, земельных отношений	60%	12%	4%	0%	0%	8%	4%	4%	0%	4%	4%	1,9
в сфере муниципального заказа	72%	16%	0%	0%	4%	4%	4%	0%	0%	0%	0%	0,7
в потребительской сфере	68%	24%	0%	0%	0%	0%	0%	8%	0%	0%	0%	0,8
в сфере образования	64%	12%	8%	4%	4%	0%	4%	0%	0%	4%	0%	1,1
среднее значение	63%	13%	5%	3%	2%	6%	2%	1%	1%	2%	2%	



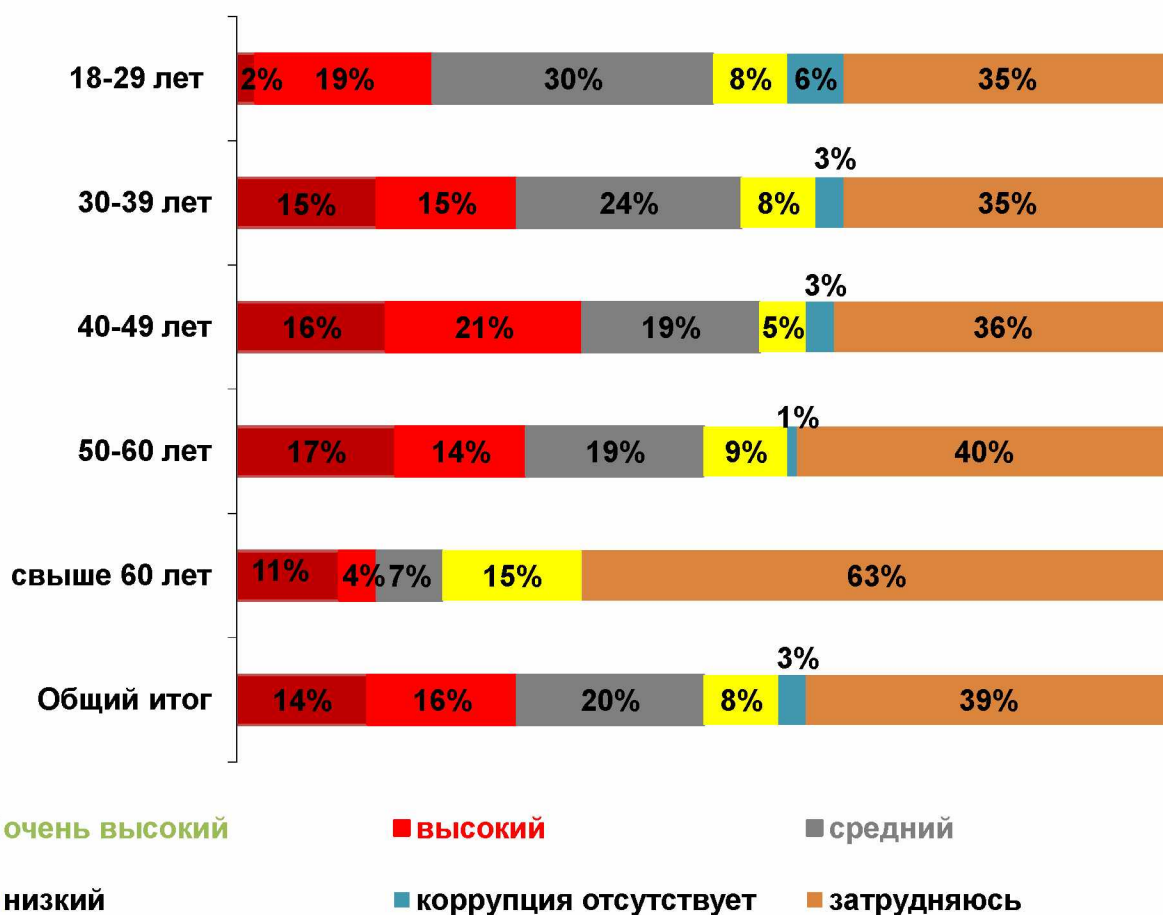
**4.1. Предполагаемый уровень коррупционной преступности на территории
Гулькевичского района в настоящее время
в зависимости от пола (общественное мнение + эксперты)**

	Общий итог	мужской	женский
очень высокий	14%	13%	14%
высокий	16%	15%	16%
средний	20%	25%	18%
низкий	8%	8%	8%
коррупция отсутствует	3%	2%	4%
затрудняюсь	39%	37%	40%
Всего	100%	100%	100%



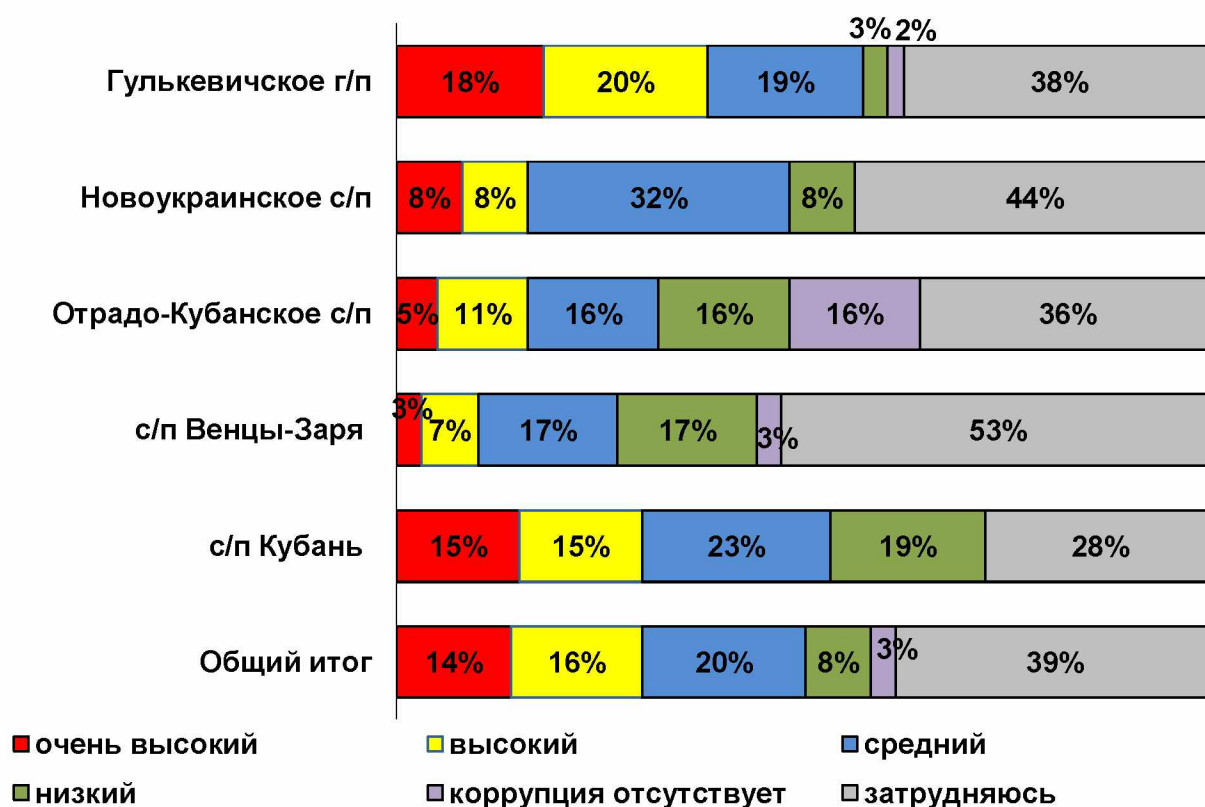
**Предполагаемый уровень коррупционной преступности на территории
Гулькевичского района в настоящее время
в зависимости от возраста (общественное мнение + эксперты)**

	очень высокий	высокий	средний	низкий	коррупция отсутствует	затрудняюсь	Общий итог
1	2	3	4	5	6	7	8
18-29 лет	2%	19%	30%	8%	6%	35%	100%
30-39 лет	15%	15%	24%	8%	3%	35%	100%
40-49 лет	16%	21%	19%	5%	3%	36%	100%
50-60 лет	17%	14%	19%	9%	1%	40%	100%
свыше 60 лет	11%	4%	7%	15%	0%	63%	100%
Общий итог	14%	16%	20%	8%	3%	39%	100%



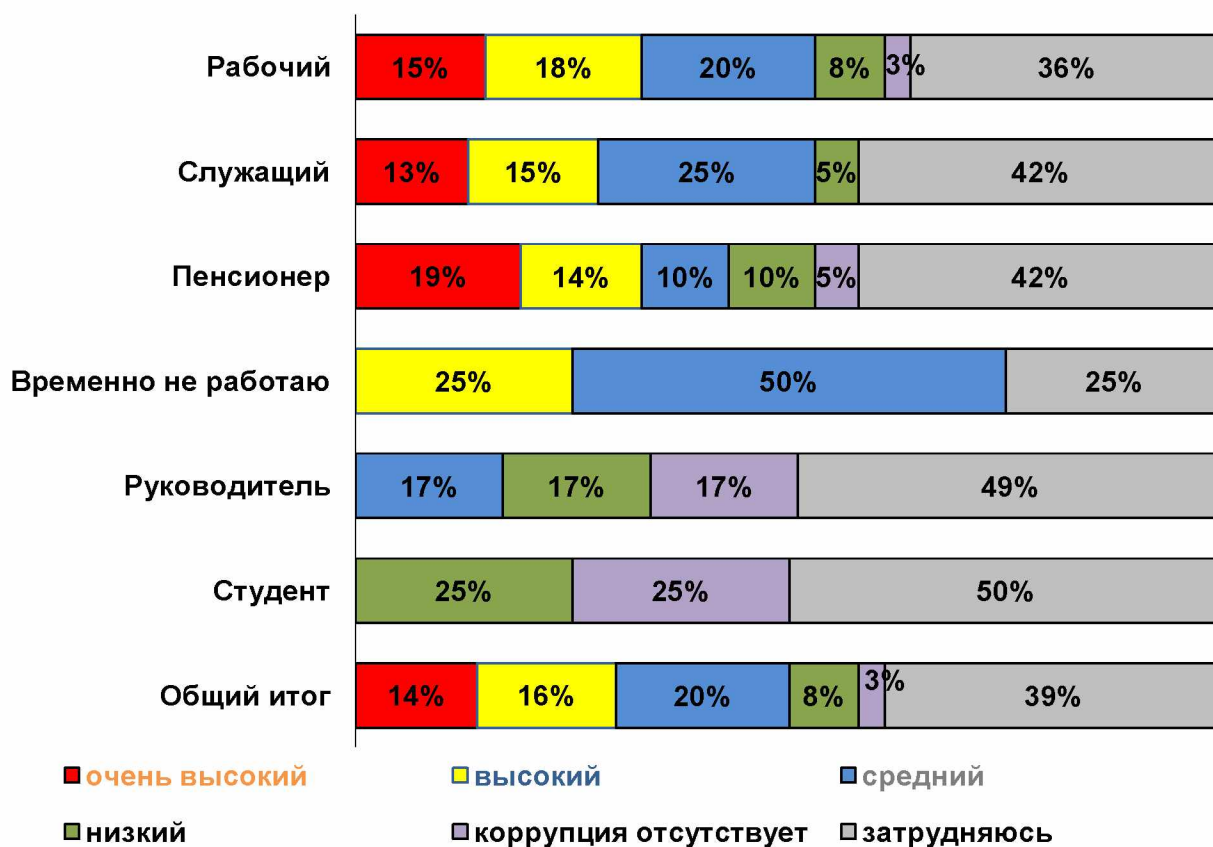
**Предполагаемый уровень коррупционной преступности на территории
Гулькевичского района в настоящее время
в административно-территориальных образованиях (общественное мнение)**

Поселения	очень высокий	высокий	средний	низкий	коррупция отсутствует	затрудняюсь	Всего
1	2	3	4	5	6	7	8
Гулькевичское г/п	18%	20%	19%	3%	2%	38%	100%
Новоукраинское с/п	8%	8%	32%	8%	0%	44%	100%
Отрадо-Кубанское с/п	5%	11%	16%	16%	16%	36%	100%
с/п Венцы-Заря	3%	7%	17%	17%	3%	53%	100%
с/п Кубань	15%	15%	23%	19%	0%	28%	100%
Общий итог	14%	16%	20%	8%	3%	39%	100%



**Предполагаемый уровень коррупционной преступности на территории
Гулькевичского района в настоящее время
в зависимости от социального положения (общественное мнение)**

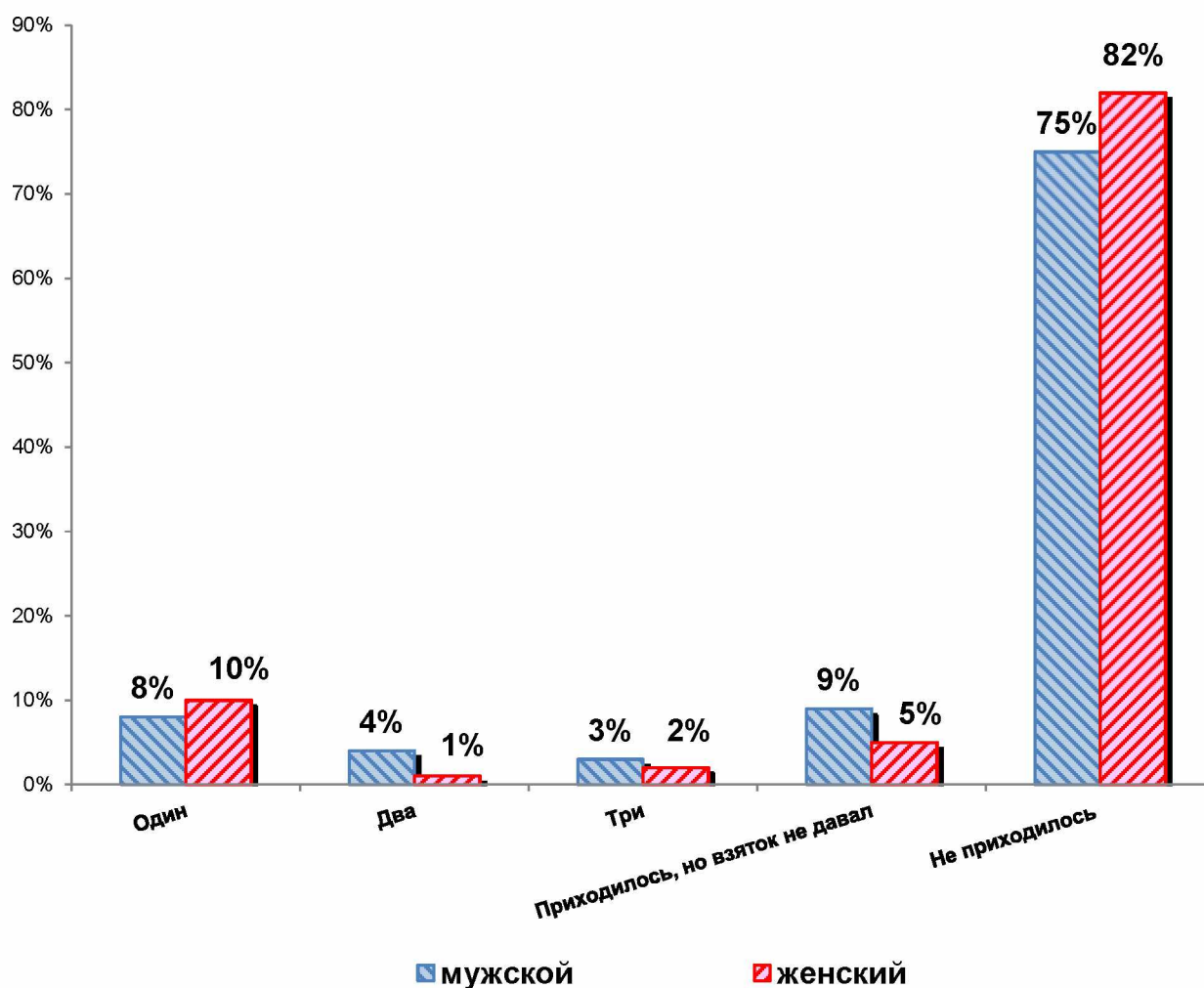
Поселения	очень высокий	высокий	средний	низкий	коррупция отсутствует	затрудняюсь	Всего
1	2	3	4	5	6	7	8
Рабочий	15%	18%	20%	8%	3%	36%	100%
Служащий	13%	15%	25%	5%	0%	42%	100%
Пенсионер	19%	14%	10%	10%	5%	42%	100%
Временно не работаю	0%	25%	50%	0%	0%	25%	100%
Руководитель	0%	0%	17%	17%	17%	49%	100%
Студент	0%	0%	0%	25%	25%	50%	100%
Общий итог	14%	16%	20%	8%	3%	39%	100%



4.2. Ответы респондентов и экспертов на вопрос: "Примерно сколько раз за последний год Вам приходилось попадать в коррупционную ситуацию и давать взятку?"

в зависимости от пола (общественное мнение + эксперты)

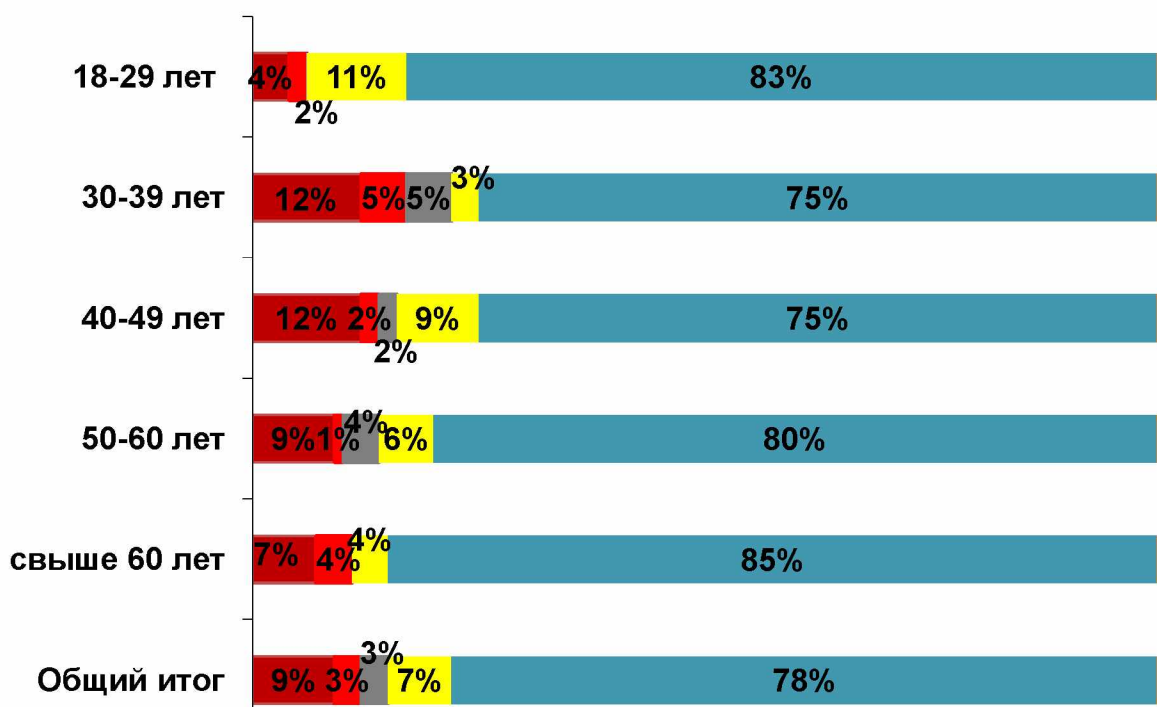
	Общий итог	мужской	женский
Один	9%	8%	10%
Два	3%	4%	1%
Три	3%	3%	2%
Приходилось, но взятку не давал	7%	9%	5%
Не приходилось	79%	75%	82%
Всего	100%	100%	100%



Ответы респондентов и экспертов на вопрос: "Примерно сколько раз за последний год Вам приходилось попадать в коррупционную ситуацию и давать взятку?"

в зависимости от возраста (общественное мнение + эксперты)

	Один	Два	Три	Приходилось, но взятку не давал	Не приходилось	Общий итог
1	2	3	4	5	6	8
18-29 лет	4%	2%	0%	11%	83%	100%
30-39 лет	12%	5%	5%	3%	75%	100%
40-49 лет	12%	2%	2%	9%	75%	100%
50-60 лет	9%	1%	4%	6%	80%	100%
свыше 60 лет	7%	4%	0%	4%	85%	100%
Общий итог	9%	3%	3%	7%	78%	100%

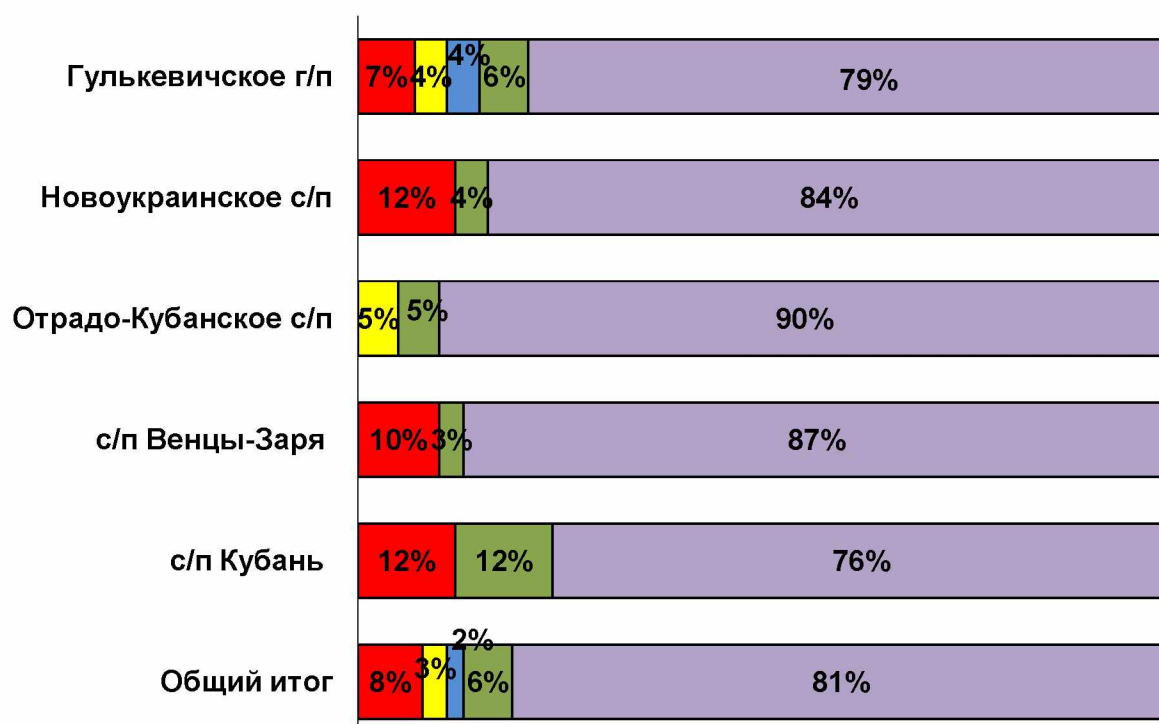


■ Один ■ Два ■ Три ■ Приходилось, но взятку не давал ■ Не приходилось ■ Другое

Ответы респондентов и экспертов на вопрос: "Примерно сколько раз за последний год Вам приходилось попадать в коррупционную ситуацию и давать взятку?"

в административно-территориальных образованиях (общественное мнение)

Поселения	Один	Два	Три	Приходилось, но взятки не давал	Не приходилось	Всего
1	2	3	4	5	6	7
Гулькевичское г/п	7%	4%	4%	6%	79%	100%
Новоукраинское с/п	12%	0%	0%	4%	84%	100%
Отрадо-Кубанское с/п	0%	5%	0%	5%	90%	100%
с/п Венцы-Заря	10%	0%	0%	3%	87%	100%
с/п Кубань	12%	0%	0%	12%	76%	100%
Общий итог	8%	3%	2%	6%	81%	100%

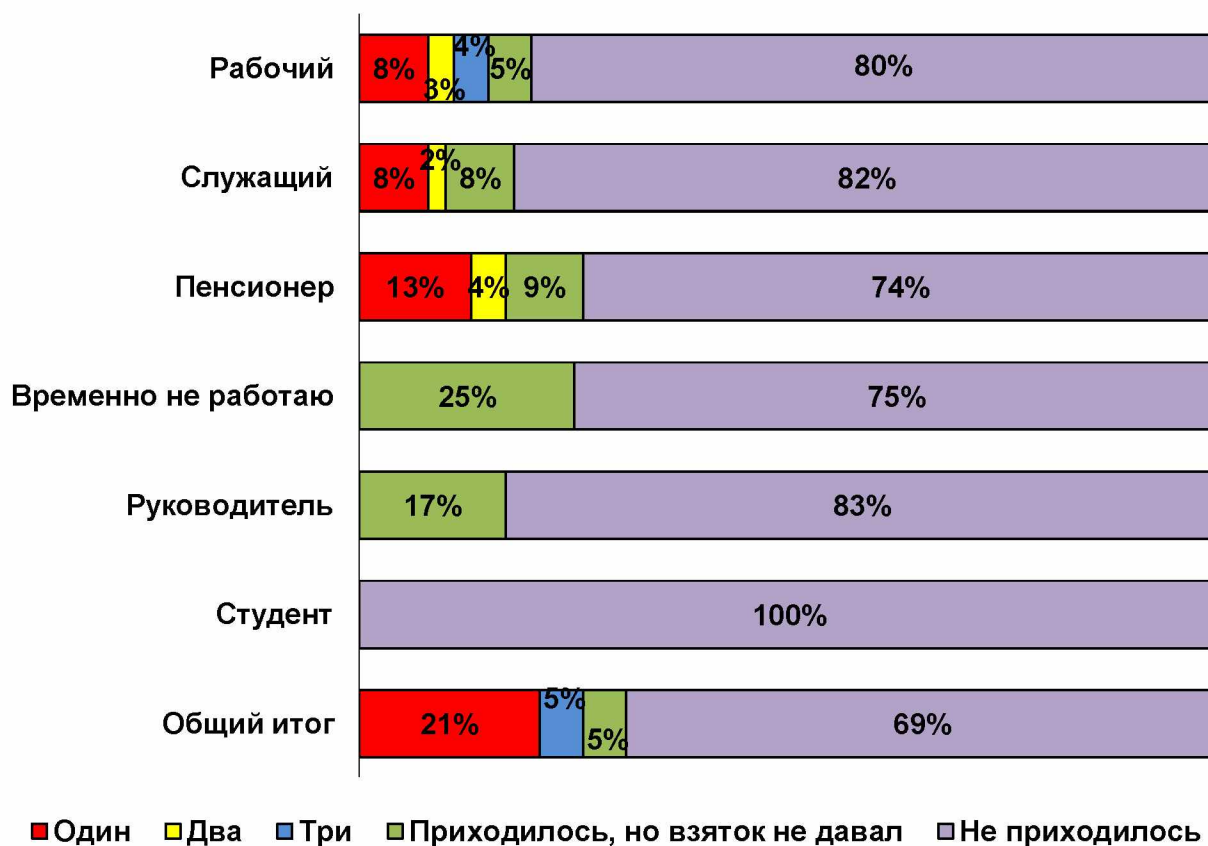


■ Один ■ Два ■ Три ■ Приходилось, но взятки не давал ■ Не приходилось ■ Другое

Ответы респондентов и экспертов на вопрос: "Примерно сколько раз за последний год Вам приходилось попадать в коррупционную ситуацию и давать взятку?"

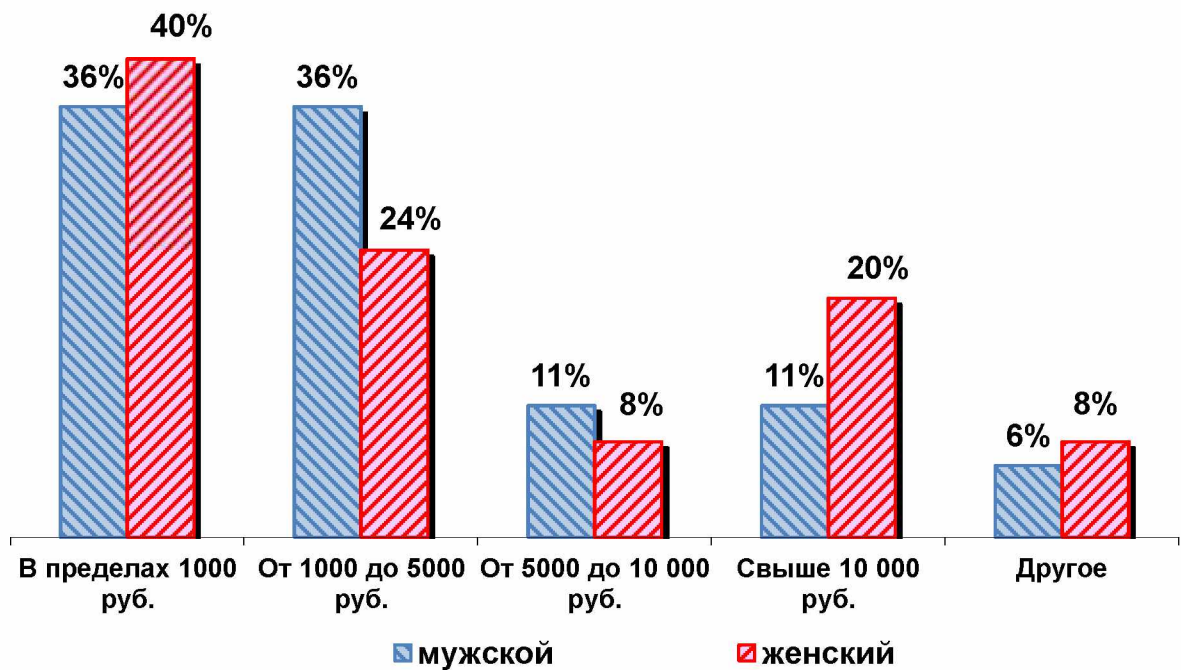
в зависимости от социального положения (общественное мнение + эксперты)

Поселения	Один	Два	Три	Приходилось, но взятку не давал	Не приходилось	Всего
1	2	3	4	5	6	7
Рабочий	8%	3%	4%	5%	80%	100%
Служащий	8%	2%	0%	8%	82%	100%
Пенсионер	13%	4%	0%	9%	74%	100%
Временно не работаю	0%	0%	0%	25%	75%	100%
Руководитель	0%	0%	0%	17%	83%	100%
Студент	0%	0%	0%	0%	100%	100%
Общий итог	21%	0%	5%	5%	69%	100%



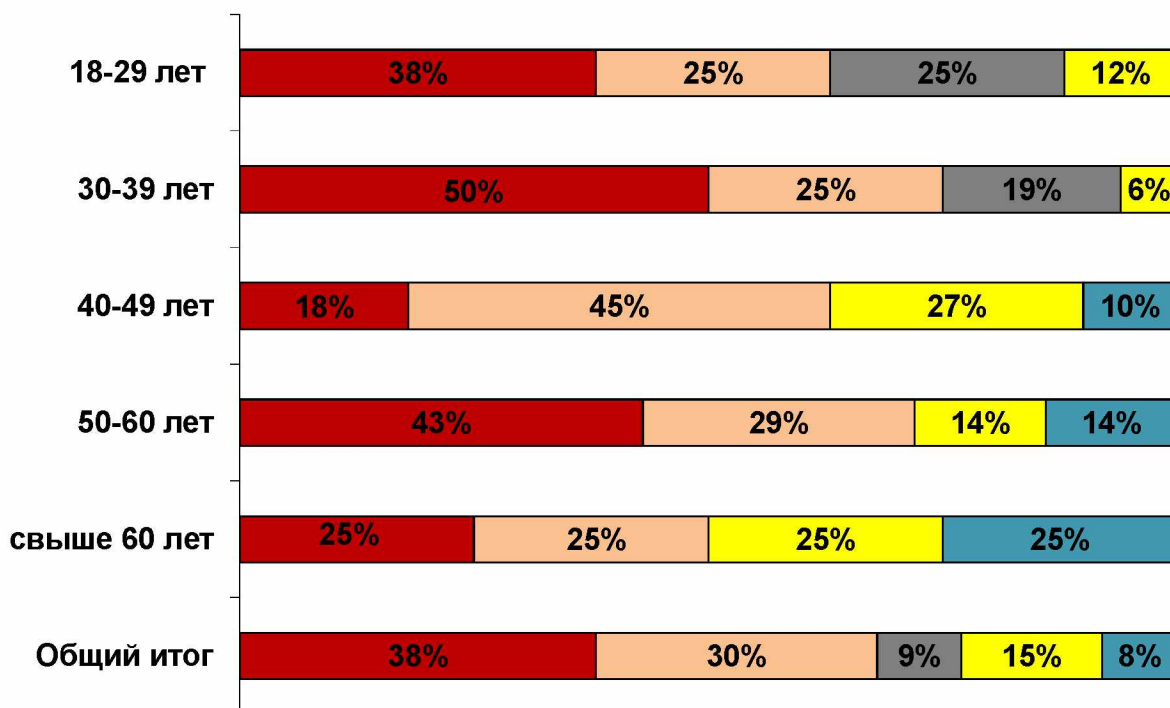
**4.3. Размер взятки должностному лицу
в зависимости от пола (общественное мнение + эксперты)**

	Общий итог	мужской	женский
В пределах 1000 руб.	38%	36%	40%
От 1000 до 5000 руб.	30%	36%	24%
От 5000 до 10 000 руб.	9%	11%	8%
Свыше 10 000 руб.	15%	11%	20%
Другое	8%	6%	8%
Всего	100%	100%	100%



**Размер взятки должностному лицу
в зависимости от возраста (общественное мнение + эксперты)**

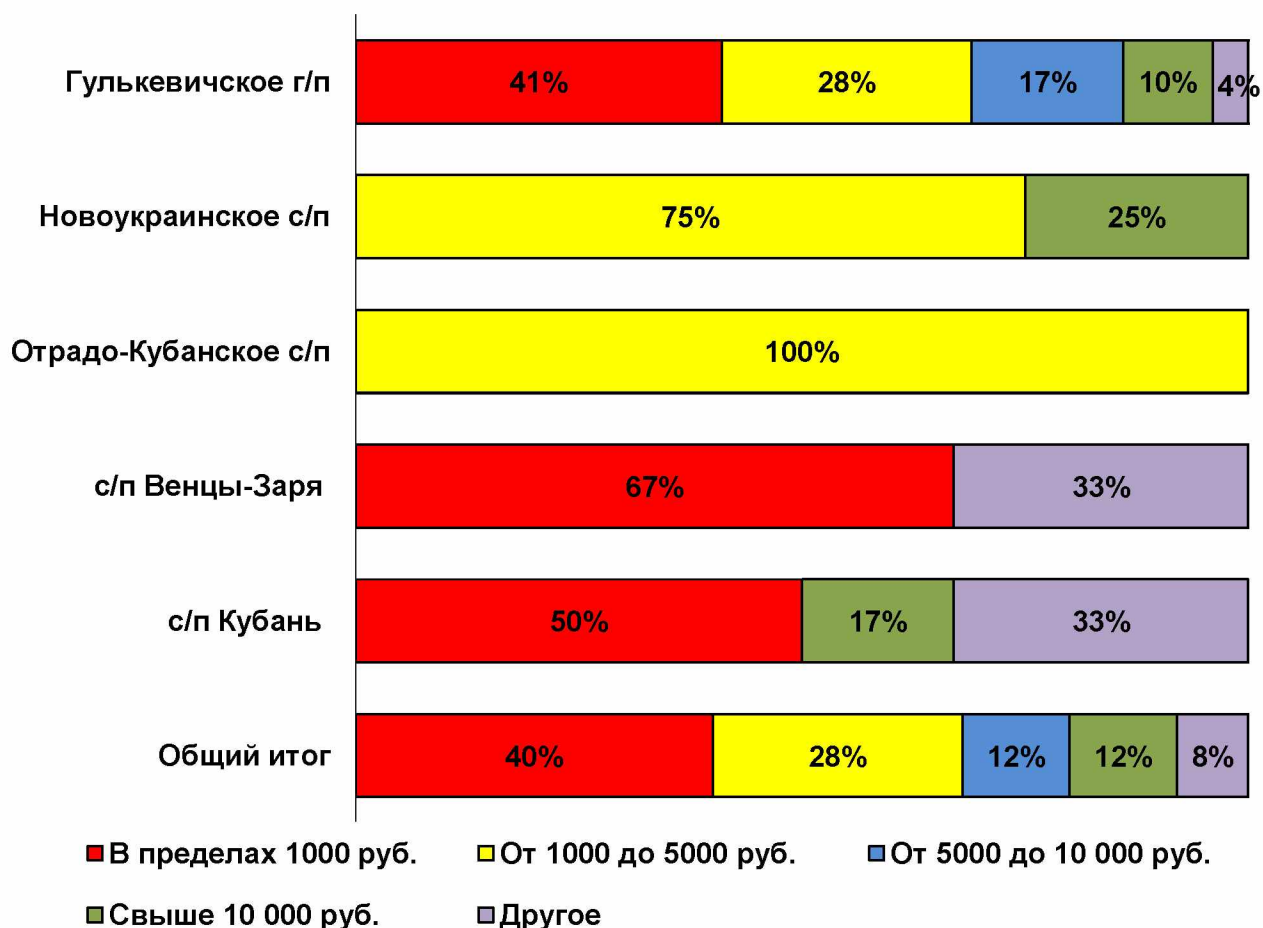
	В пределах 1000 руб.	От 1000 до 5000 руб.	От 5000 до 10 000 руб.	Свыше 10 000 руб.	Другое	Общий итог
1	2	3	4	5	6	7
18-29 лет	38%	25%	25%	12%	0%	100%
30-39 лет	50%	25%	19%	6%	0%	100%
40-49 лет	18%	45%	0%	27%	10%	100%
50-60 лет	43%	29%	0%	14%	14%	100%
свыше 60 лет	25%	25%	0%	25%	25%	100%
Общий итог	38%	30%	9%	15%	8%	100%



- В пределах 1000 руб.
- От 1000 до 5000 руб.
- От 5000 до 10 000 руб.
- Свыше 10 000 руб.
- Другое

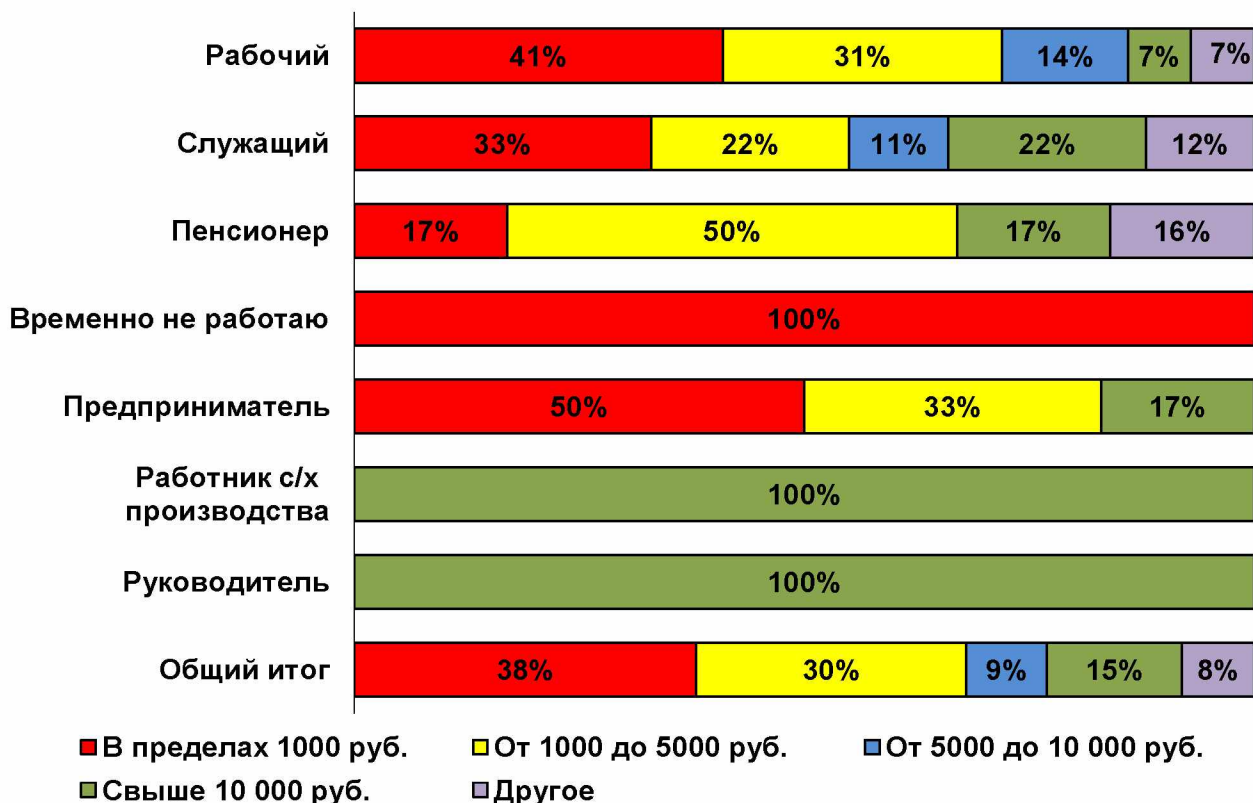
**Размер взятки должностному лицу
в административно-территориальных образованиях (общественное мнение)**

Поселения	В пределах 1000 руб.	От 1000 до 5000 руб.	От 5000 до 10 000 руб.	Свыше 10 000 руб.	Другое	Всего
1	2	3	4	5	6	7
Гулькевичское г/п	41%	28%	17%	10%	4%	100%
Новоукраинское с/п	0%	75%	0%	25%	0%	100%
Отрадо-Кубанское с/п	0%	100%	0%	0%	0%	100%
с/п Венцы-Заря	67%	0%	0%	0%	33%	100%
с/п Кубань	50%	0%	0%	17%	33%	100%
Общий итог	40%	28%	12%	12%	8%	100%



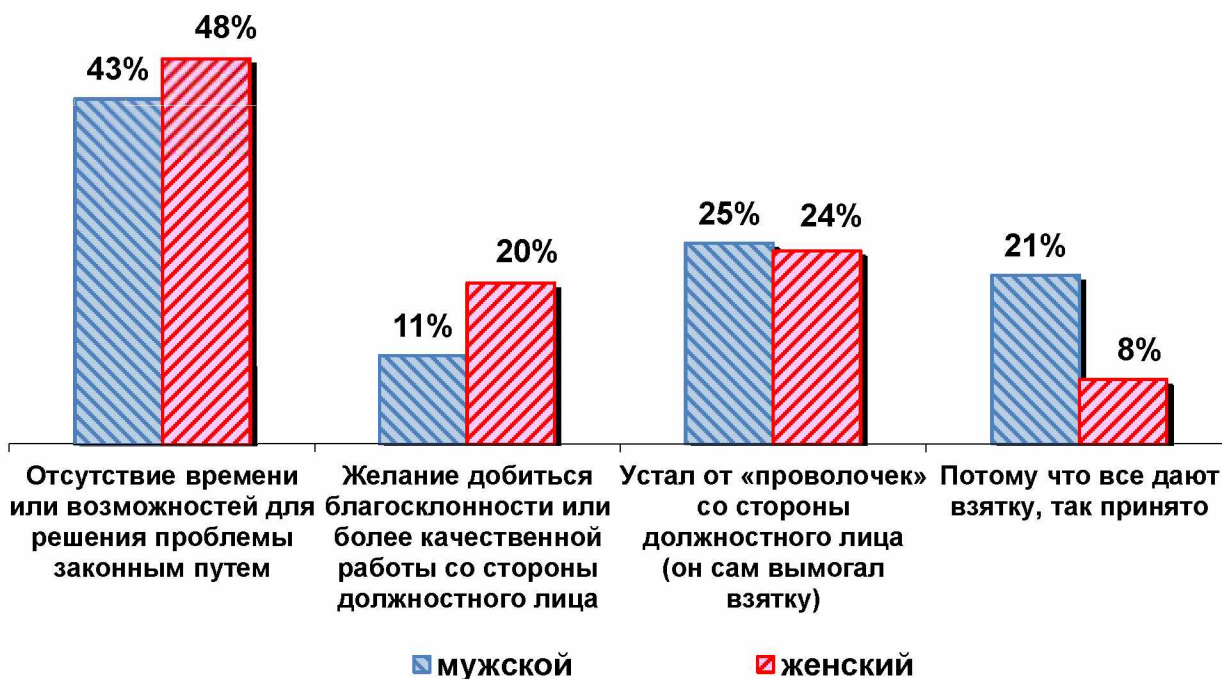
**Размер взятки должностному лицу
в зависимости от социального положения (общественное мнение + эксперты)**

Поселения	В пределах 1000 руб.	От 1000 до 5000 руб.	От 5000 до 10 000 руб.	Свыше 10 000 руб.	Другое	Всего
1	2	3	4	5	6	7
Рабочий	41%	31%	14%	7%	7%	100%
Служащий	33%	22%	11%	22%	12%	100%
Пенсионер	17%	50%	0%	17%	16%	100%
Временно не работаю	100%	0%	0%	0%	0%	100%
Предприниматель	50%	33%	0%	17%	0%	100%
Работник с/х производства	0%	0%	0%	100%	0%	100%
Руководитель	0%	0%	0%	100%	0%	100%
Общий итог	38%	30%	9%	15%	8%	100%



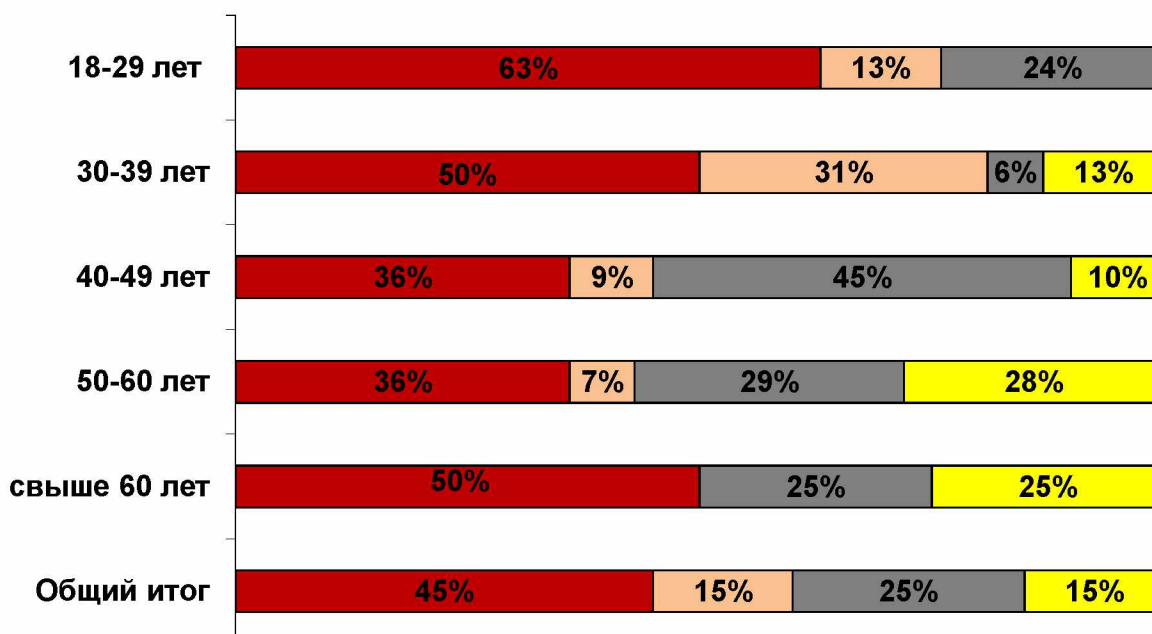
**4.4. Причины подтолкнувшие респондентов, экспертов дать взятку должностному лицу
в зависимости от пола (общественное мнение + эксперты)**

	Общий итог	мужской	женский
Отсутствие времени или возможностей для решения проблемы законным путем	45%	43%	48%
Желание добиться благосклонности или более качественной работы со стороны должностного лица	15%	11%	20%
Устал от «проволочек» со стороны должностного лица (он сам вымогал взятку)	25%	25%	24%
Потому что все дают взятку, так принято	15%	21%	8%
Другое	0%	0%	0%
Всего	100%	100%	100%



**Причины подтолкнувшие респондентов, экспертов дать взятку должностному лицу
в зависимости от возраста (общественное мнение + эксперты)**

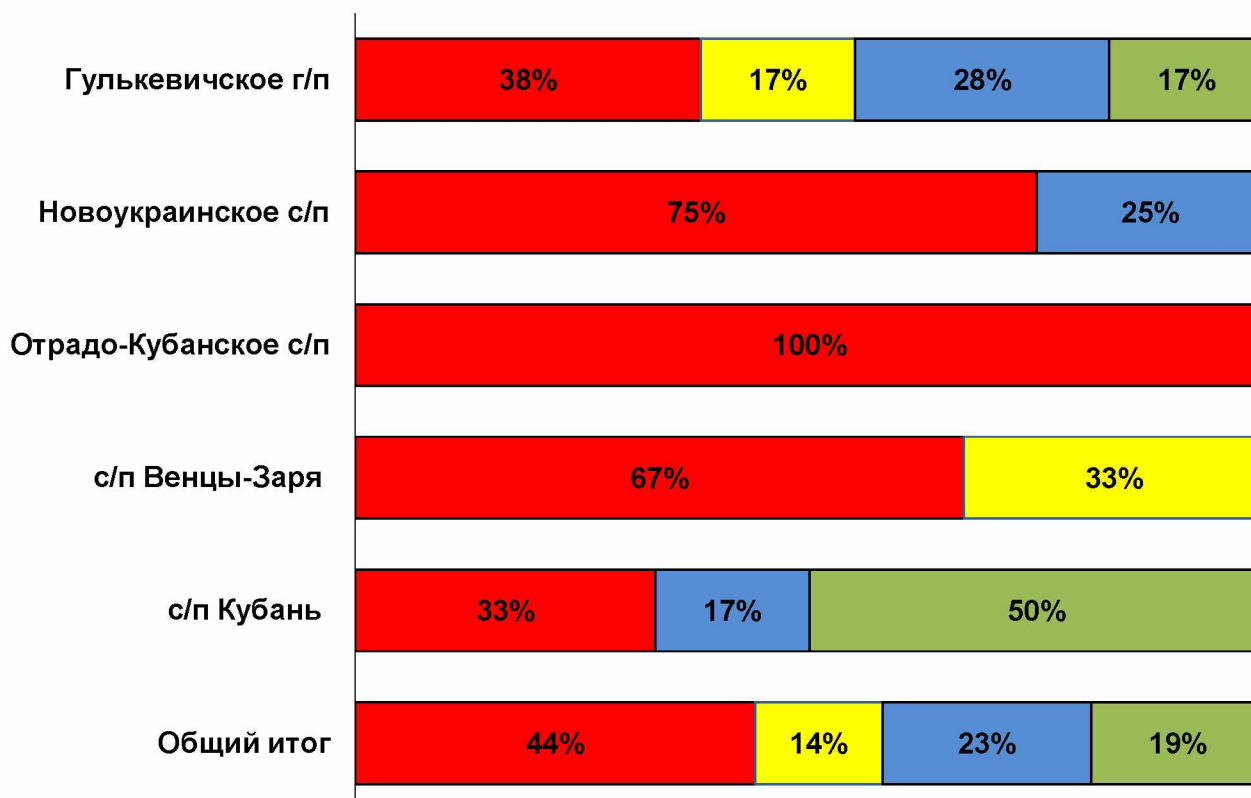
1	2	3	4	5	6
	Отсутствие времени или возможностей для решения проблемы законным путем	Желание добиться благосклонности или более качественной работы со стороны должностного лица	Устал от «проволочек» со стороны должностного лица (он сам вымогал взятку)	Потому что все дают взятку, так принято	Общий итог
18-29 лет	63%	13%	24%	0%	100%
30-39 лет	50%	31%	6%	13%	100%
40-49 лет	36%	9%	45%	10%	100%
50-60 лет	36%	7%	29%	28%	100%
свыше 60 лет	50%	0%	25%	25%	100%
Общий итог	45%	15%	25%	15%	100%



- Отсутствие времени или возможностей для решения проблемы законным путем
- Желание добиться благосклонности или более качественной работы со стороны должностного лица
- Устал от «проволочек» со стороны должностного лица (он сам вымогал взятку)
- Потому что все дают взятку, так принято
- Другое

**Причины подтолкнувшие респондентов дать взятку должностному лицу
в административно-территориальных образованиях (общественное мнение)**

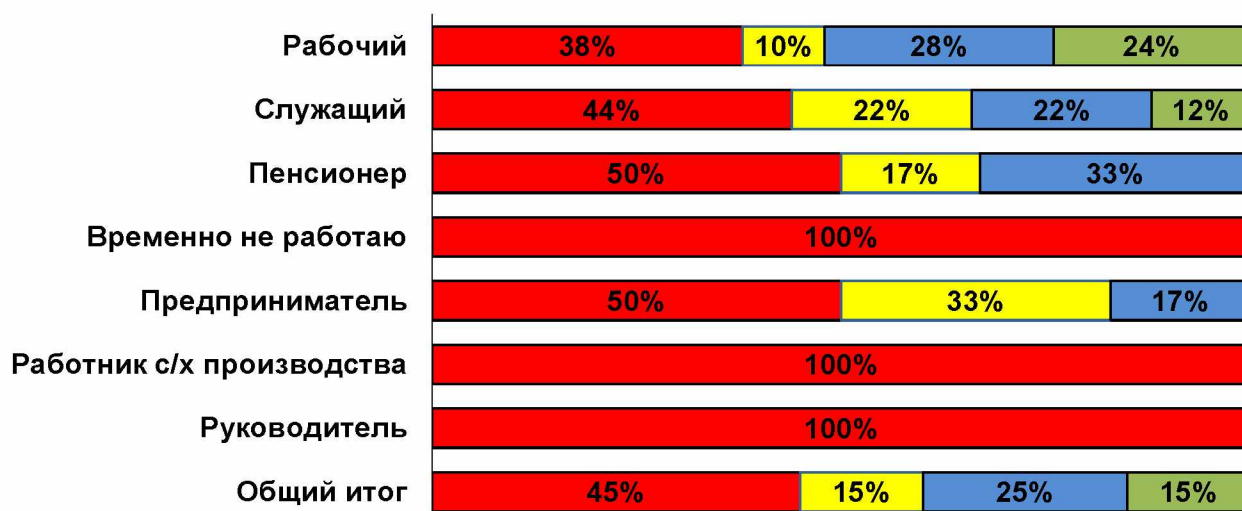
Поселения	Отсутствие времени или возможностей для решения проблемы законным путем	Желание добиться благосклонности или более качественной работы со стороны должностного лица	Устал от «проволочек» со стороны должностного лица (он сам вымогал взятку)	Потому что все дают взятку, так принято	Всего
1	2	3	4	5	6
Гулькевичское г/п	38%	17%	28%	17%	100%
Новоукраинское с/п	75%	0%	25%	0%	100%
Отрадо-Кубанское с/п	100%	0%	0%	0%	100%
с/п Венцы-Заря	67%	33%	0%	0%	100%
с/п Кубань	33%	0%	17%	50%	100%
Общий итог	44%	14%	23%	19%	100%



- Отсутствие времени или возможностей для решения проблемы законным путем
- Желание добиться благосклонности или более качественной работы со стороны должностного лица
- Устал от «проволочек» со стороны должностного лица (он сам вымогал взятку)
- Потому что все дают взятку, так принято

**Причины подтолкнувшие респондентов дать взятку должностному лицу
в зависимости от социального положения (общественное мнение + эксперты)**

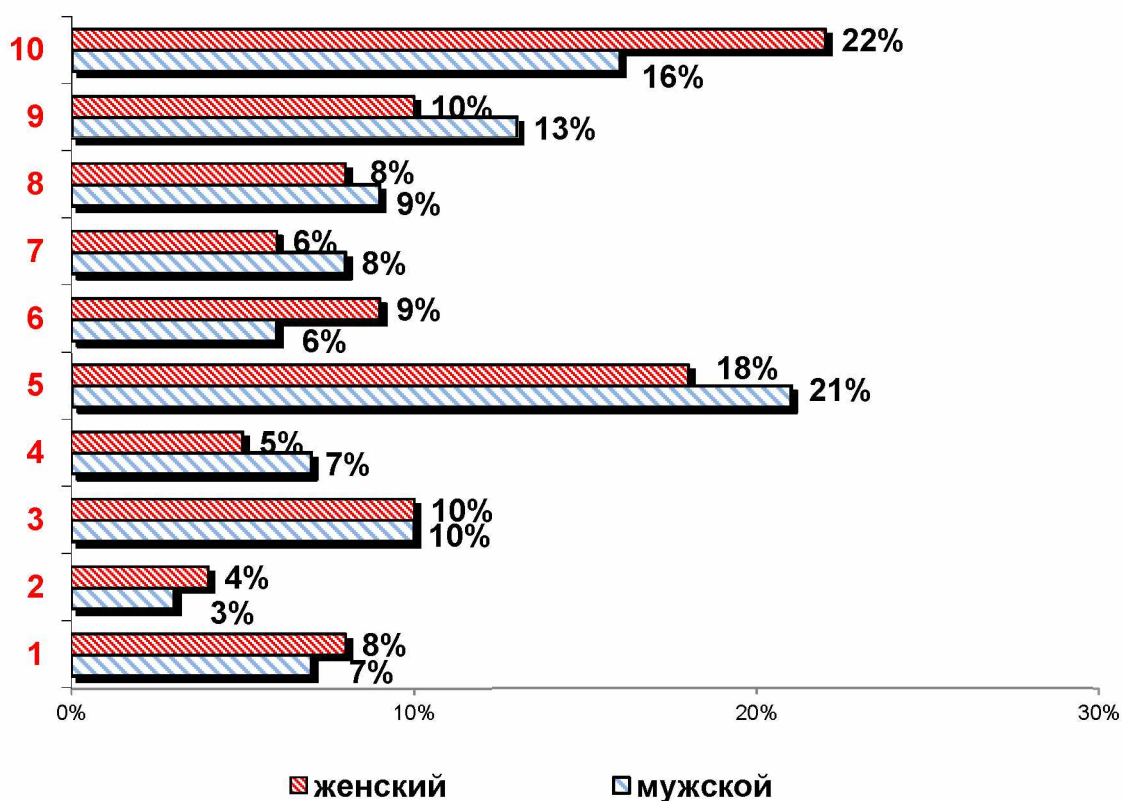
Поселения	Отсутствие времени или возможностей для решения проблемы законным путем	Желание добиться благосклонности или более качественной работы со стороны должностного лица	Устал от «проволочек» со стороны должностного лица (он сам вымогал взятку)	Потому что все дают взятку, так принято	Всего
1	2	3	4	5	6
Рабочий	38%	10%	28%	24%	100%
Служащий	44%	22%	22%	12%	100%
Пенсионер	50%	17%	33%	0%	100%
Временно не работаю	100%	0%	0%	0%	100%
Предприниматель	50%	33%	17%	0%	100%
Работник с/х производства	100%	0%	0%	0%	100%
Руководитель	100%	0%	0%	0%	100%
Общий итог	45%	15%	25%	15%	100%



- Отсутствие времени или возможностей для решения проблемы законным путем
- Желание добиться благосклонности или более качественной работы со стороны должностного лица
- Устал от «проволочек» со стороны должностного лица (он сам вымогал взятку)
- Потому что все дают взятку, так принято

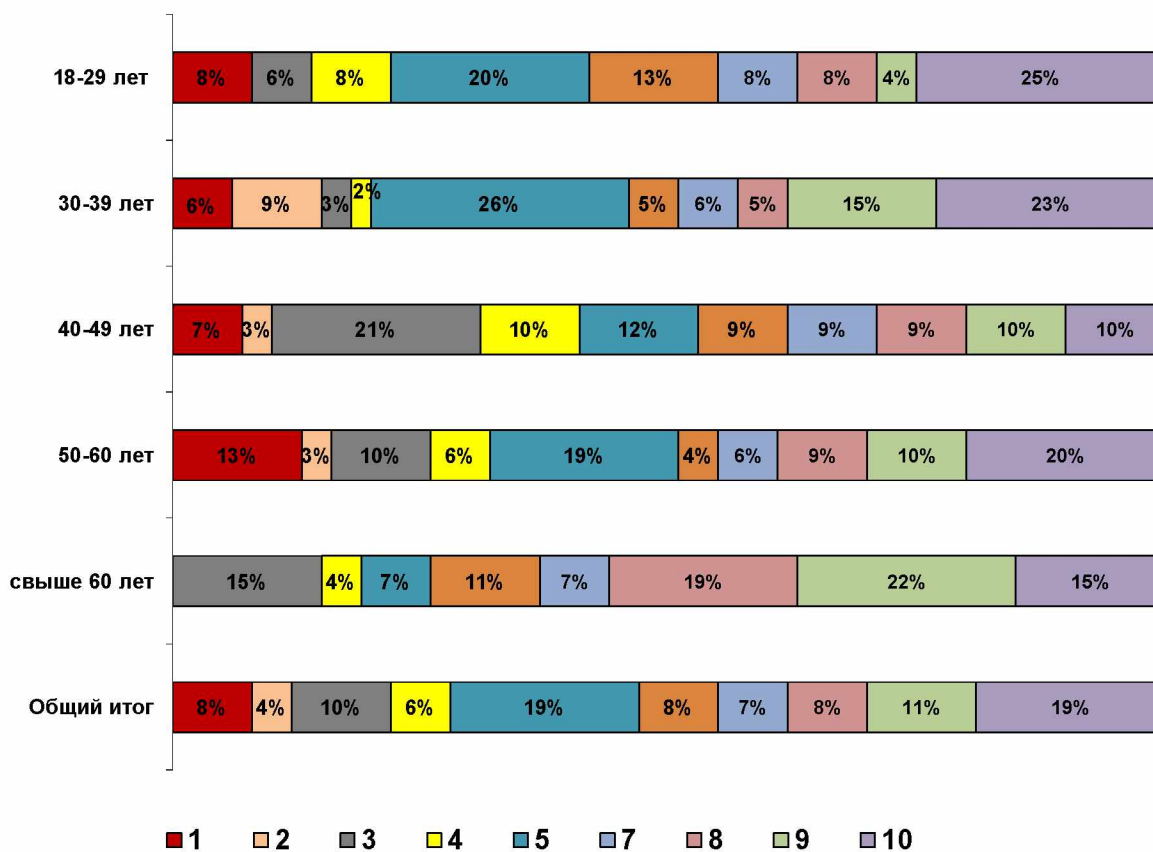
**4.5. Степень доверия к администрации
муниципального образования Гулькевичский район
в зависимости от пола (общественное мнение + эксперты)**

	Общий итог	мужской	женский
1 балл	8%	7%	8%
2 балла	4%	3%	4%
3 балла	10%	10%	10%
4 балла	6%	7%	5%
5 баллов	19%	21%	18%
6 баллов	8%	6%	9%
7 баллов	7%	8%	6%
8 баллов	8%	9%	8%
9 баллов	11%	13%	10%
10 баллов	19%	16%	22%
Всего	100%	100%	100%



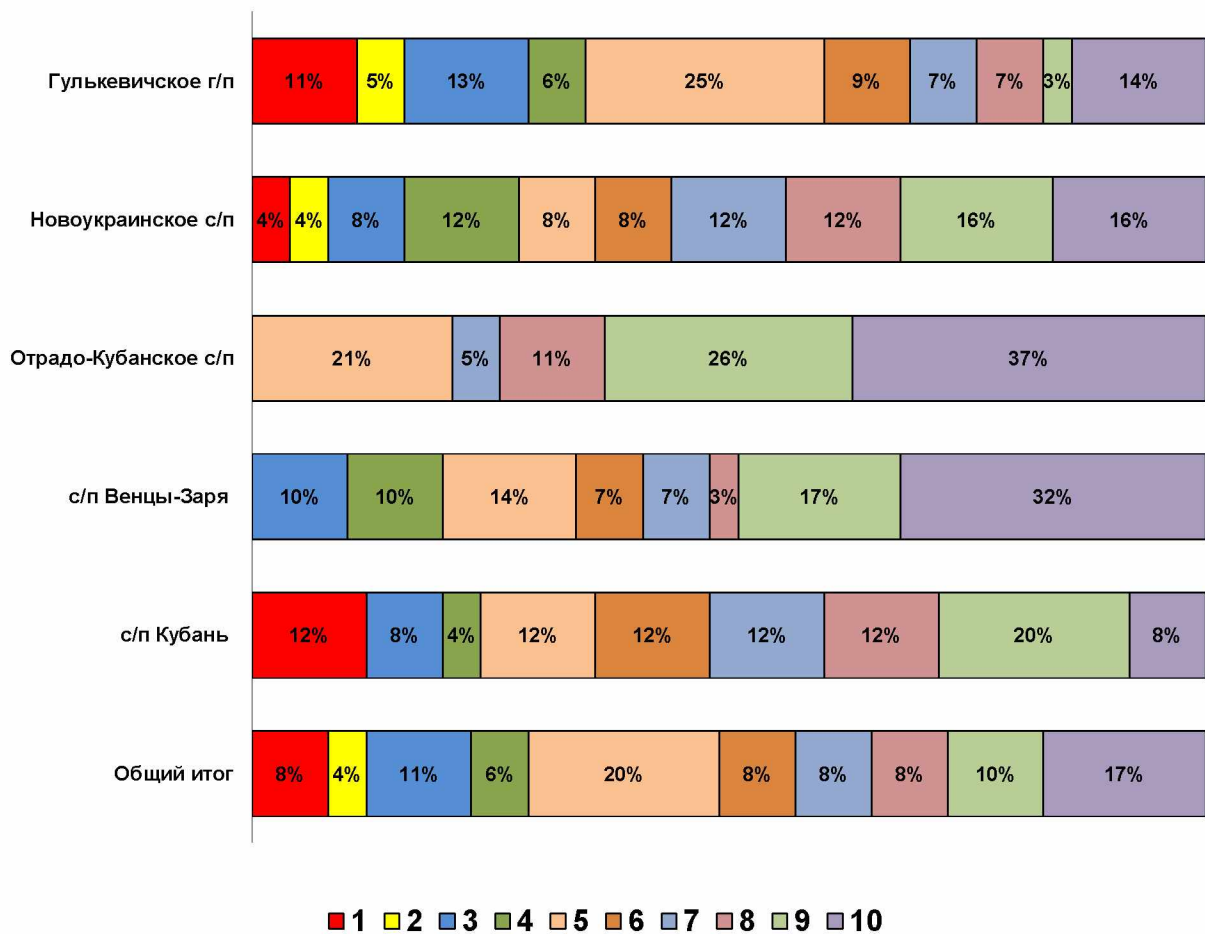
**Степень доверия к администрации
муниципального образования Гулькевичский район
в зависимости от возраста (общественное мнение + эксперты)**

Баллы	1	2	3	4	5	6	7	8	9	10	Общий итог
18-29 лет	8%	0%	6%	8%	20%	13%	8%	8%	4%	25%	100%
30-39 лет	6%	9%	3%	2%	26%	5%	6%	5%	15%	23%	100%
40-49 лет	7%	3%	21%	10%	12%	9%	9%	9%	10%	10%	100%
50-60 лет	13%	3%	10%	6%	19%	4%	6%	9%	10%	20%	100%
свыше 60 лет	0%	0%	15%	4%	7%	11%	7%	19%	22%	15%	100%
Общий итог	8%	4%	10%	6%	19%	8%	7%	8%	11%	19%	100%



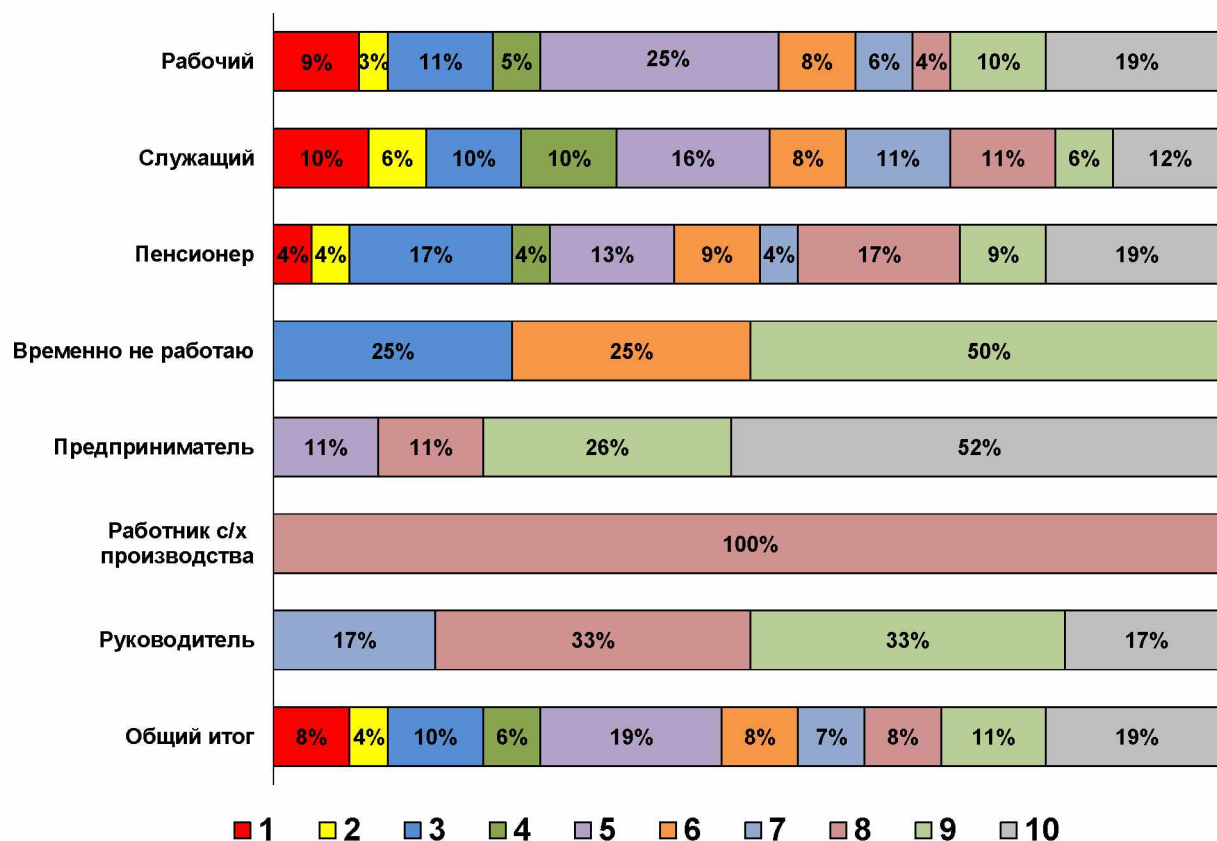
**Степень доверия к администрации
муниципального образования Гулькевичский район
в административно-территориальных образованиях (общественное мнение)**

Баллы	1	2	3	4	5	6	7	8	9	10	Всего
Гулькевичское г/п	11%	5%	13%	6%	25%	9%	7%	7%	3%	14%	100%
Новоукраинское с/п	4%	4%	8%	12%	8%	8%	12%	12%	16%	16%	100%
Отрадо-Кубанское с/п	0%	0%	0%	0%	21%	0%	5%	11%	26%	37%	100%
с/п Венцы-Заря	0%	0%	10%	10%	14%	7%	7%	3%	17%	32%	100%
с/п Кубань	12%	0%	8%	4%	12%	12%	12%	12%	20%	8%	100%
Общий итог	8%	4%	11%	6%	20%	8%	8%	8%	10%	17%	100%



**Степень доверия к администрации
муниципального образования Гулькевичский район
в зависимости от социального положения (общественное мнение + эксперты)**

Баллы	1	2	3	4	5	6	7	8	9	10	Всего
Рабочий	9%	3%	11%	5%	25%	8%	6%	4%	10%	19%	100%
Служащий	10%	6%	10%	10%	16%	8%	11%	11%	6%	12%	100%
Пенсионер	4%	4%	17%	4%	13%	9%	4%	17%	9%	19%	100%
Временно не работаю	0%	0%	25%	0%	0%	25%	0%	0%	50%	0%	100%
Предприниматель	0%	0%	0%	0%	11%	0%	0%	11%	26%	52%	100%
Работник с/х производства	0%	0%	0%	0%	0%	0%	0%	100%	0%	0%	100%
Руководитель	0%	0%	0%	0%	0%	0%	17%	33%	33%	17%	100%
Общий итог	8%	4%	10%	6%	19%	8%	7%	8%	11%	19%	100%



АНКЕТА

Здравствуйте! Приглашаем Вас принять участие в опросе для осуществления мониторинга восприятия уровня коррупции в муниципальном образовании Гулькевичский район. Мы заинтересованы в том, чтобы при разработке мер по борьбе с коррупцией было учтено мнение населения. Просим Вас ответить на предложенные в анкете вопросы. **Фамилию указывать не надо.**

1. Кем Вы являетесь?

1. Физическое лицо (гражданин)
2. Индивидуальный предприниматель
3. Представитель юридического лица

2. Что Вы понимаете под коррупцией? (возможно несколько вариантов ответа)

- | | |
|---|---|
| 1. Взятничество | 5. Вымогательство |
| 2. Подношение подарков должностным лицам | 6. Незаконное присвоение общественных ресурсов в личных целях |
| 3. Использование должностного положения в личных, корыстных интересах | 7. Другое _____ |
| 4. Использование государственных/бюджетных средств в личных целях | |

3. Как Вы считаете, какой уровень коррупционной преступности на территории Гулькевичского района в настоящее время?

- | | |
|------------------|--------------------------|
| 1. очень высокий | 4. низкий |
| 2. высокий | 5. коррупция отсутствует |
| 3. средний | 6. затрудняюсь |

4. Приходилось ли Вам хотя бы раз в жизни давать взятку должностному лицу?

1. Да
2. Нет

5. Примерно сколько раз за последний год Вам приходилось попадать в коррупционную ситуацию и давать взятку? (один вариант ответа)

1. Один
2. Два
3. Три
4. Приходилось, но взятку не давал
5. Не приходилось (переход к вопросу 9)
6. Другое _____

6. Взятку какого размера Вам приходилось давать должностному лицу? (один вариант ответа)

1. В пределах 1000 руб.
2. От 1000 до 5000 руб.
3. От 5000 до 10 000 руб.
4. Свыше 10 000 руб.
5. Другое _____

7. Что явилось причиной, подтолкнувшей Вас дать взятку должностному лицу?

(один вариант ответа)

1. Отсутствие времени или возможностей для решения проблемы законным путем
2. Желание добиться благосклонности или более качественной работы со стороны должностного лица
3. Устал от «проволочек» со стороны должностного лица (он сам вымогал взятку)
4. Потому что все дают взятку, так принято
5. Другое _____

8. В какой ситуации Вам пришлось решить свою проблему с помощью взятки, подарка? (возможно *несколько* вариантов ответа)

1. Получение бесплатной медицинской помощи
2. Прохождение медицинской комиссии
3. Дошкольные учреждения
4. Школа
5. Высшие учебные заведения
6. Обслуживание в сфере ЖКХ
7. Оформление пенсии, перерасчёт
8. Получение социальных выплат
9. Обращение в администрацию муниципального образования Гулькевичский район
10. Обращение в администрацию поселения
11. Получение помощи и защиты в полиции
12. Миграционная служба
13. Урегулирование ситуаций с автоинспекцией ГИБДД
14. Призыв на военную службу
15. Судебная система
16. Регистрация сделок с недвижимостью
17. Изготовление кадастровой, технической документации на объекты недвижимости
18. Урегулирование ситуаций со службой судебных приставов
19. Проверки контрольных и надзорных служб (налоговая, противопожарная службы, роспотребнадзор и др.)
20. Проверки органов прокуратуры
21. Другое _____

9. Отметьте по 10 бальной шкале степень доверия к администрации муниципального образования Гулькевичский район:

1 2 3 4 5 6 7 8 9 10

10. Отметьте по 10 бальной шкале уровень коррумпированности администрации муниципального образования Гулькевичский район
(10 – самый высокий уровень, 1 – самый низкий, 0 – полное отсутствие коррупции)

Наименование отрасли/баллы	0	1	2	3	4	5	6	7	8	9	10
	Отметка										
в сфере здравоохранения											
в сфере сельского хозяйства и перерабатывающей промышленности											
в сфере строительства и транспорта											
в сфере физической культуры и спорта											
в сфере архитектуры и градостроительства											
в сфере культуры											
в сфере коммунального хозяйства и благоустройства											
в сфере имущественных, земельных отношений											
в сфере муниципального заказа											
в потребительской сфере											
в сфере образования											

11. Ваш пол

1. Мужской 2. Женский

12. Ваш возраст

1. 18-29 лет 2. 30-39 лет 3. 40-49 лет 4. 50-60 лет 5. свыше 60 лет

13. Ваше социальное положение (возможно несколько вариантов ответа)

1. Рабочий
2. Служащий
3. Пенсионер
4. Временно не работаю
5. Предприниматель
6. Работник с/х производства
7. Руководитель
8. Студент